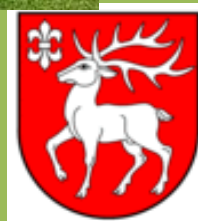


Załącznik
do Uchwały Nr/2016
Rady Gminy Sejny
z dnia 2016 r.

PROGRAM REWITALIZACJI MIEJSCOWOŚCI BERŻNIKI NA LATA 2016-2020



*Kościół parafialny p.w. Wniebowzięcia N.M.P.



GMINA SEJNY
POWIAT SEJNEŃSKI
WOJEWÓDZTWO PODLASKIE

SPIS TREŚCI

| | |
|---|----|
| WSTĘP | 3 |
| 1. OPIS POWIĄZAŃ PROGRAMU Z DOKUMENTAMI STRATEGICZNYMI I PLANISTYCZNYMI GMINY | 4 |
| 2. DIAGNOZA CZYNNIKÓW I ZJAWISK KRYZYSOWYCH ORAZ SKALA I CHARAKTER POTRZEB REWITALIZACYJNYCH | 4 |
| 2.1. POŁOŻENIE ADMINISTRACYJNE I GEOGRAFICZNE | 4 |
| 2.2. POŁOŻENIE KOMUNIKACYJNE | 8 |
| 2.3. WALORY PRZYRODNICZE | 8 |
| 2.4. WALORY KULTUROWE | 12 |
| 2.5. LICZBA LUDNOŚCI, POZIOM WYKSZTAŁCENIA MIESZKAŃCÓW | 15 |
| 2.6. BEZROBOCIE | 16 |
| 2.7. ROLNICTWO | 17 |
| 2.8. PRZEDSIĘBIORCZOŚĆ | 19 |
| 2.9. INFRASTRUKTURA TRANSPORTOWA I KOMUNIKACYJNA | 21 |
| 2.10. GOSPODARKA WODNO-ŚCIEKOWA | 21 |
| 2.11. GOSPODARKA ODPADAMI | 21 |
| 2.12. INFRASTRUKTURA ELEKTROENERGETYCZNA I GAZOWA | 22 |
| 2.13. INFRASTRUKTURA EDUKACYJNA | 23 |
| 2.14. INFRASTRUKTURA KULTURY | 23 |
| 2.15. INFRASTRUKTURA OCHRONY ZDROWIA I OPIEKI SPOŁECZNEJ | 23 |
| 2.16. PODSUMOWANIE | 23 |
| 3. ZASIĘG PRZESTRZENNY OBSZARU REWITALIZACJI | 25 |
| 4. WIZJA STANU OBSZARU PO PRZEPROWADZENIU REWITALIZACJI | 26 |
| 5. CELE REWITALIZACJI ORAZ KIERUNKI DZIAŁAŃ | 26 |
| 6. PODSTAWOWE PROJEKTY I PRZEDSIĘWZIĘCIA REWITALIZACYJNE | 27 |
| 7. CHARAKTERYSTYKA POZOSTAŁYCH RODZAJÓW PRZEDSIĘWZIĘĆ REWITALIZACYJNYCH | 31 |
| 8. MECHANIZMY ZAPEWNIENIA KOMPLEMENTARNOŚCI MIĘDZY POSZCZEGÓLNYMI PROJEKTAMI/ PRZEDSIĘWZIĘCIAMI REWITALIZACYJNYMI ORAZ POMIĘDZY DZIAŁANAMI RÓŻNYCH PODMIOTÓW I FUNDUSZY NA OBSZARZE OBJĘTYM PROGRAMEM REWITALIZACJI | 31 |
| 9. INDYKATYWNE RAMY FINANSOWE | 32 |

| | |
|--|-----------|
| 10. MECHANIZMY WŁĄCZENIA MIESZKAŃCÓW, PRZEDSIĘBIORCÓW I INNYCH PODMIOTÓW I GRUP AKTYWNYCH NA TERENIE GMINY W PROCES REWITALIZACJI | 33 |
| 11. SYSTEM REALIZACJI (WDRAŻANIA) PROGRAMU REWITALIZACJI | 34 |
| 12. SYSTEM MONITORINGU I OCENY SKUTECZNOŚCI DZIAŁAŃ I SYSTEM WPROWADZANIA MODYFIKACJI W REAKCJI NA ZMIANY W OTOCZENIU PROGRAMU | 35 |
| 13. SPIS TABEL, WYKRESÓW I RYSUNKÓW..... | 36 |
| ZAŁĄCZNIKI..... | 38 |

WSTĘP

Zgodnie z definicją rewitalizacji wg K. Skalskiego zawartą w publikacji: „Rewitalizacja obszarów starej zabudowy w miastach”: „Rewitalizacja to kompleksowy program remontów, modernizacji zabudowy i przestrzeni publicznych, rewaloryzacji zabytków na wybranym obszarze, najczęściej dawnej dzielnicy miasta w powiązaniu z rozwojem gospodarczym i społecznym. Rewitalizacja to połączenie działań technicznych – jak np. remonty – z programami ożywienia gospodarczego i działaniem na rzecz rozwiązania problemów społecznych, występujących na tych obszarach, m.in. bezrobocia, przestępczości, brak równowagi demograficznej. Niewłaściwym jest więc mówić o „rewitalizacji” jednego budynku, czy „rewitalizacji” placu miejskiego, jeżeli te działania dotyczą jedynie modernizacji budynków czy rewaloryzacji zabytków”.

Istotę procesu rewitalizacji uzupełnia definicja rewitalizacji C.K. Heller’a zawarta w opracowaniu: „Rewitalizacja obszarów miejskich, Praktyczny przewodnik: jak opracować lokalny plan rozwoju”, w ramach której stwierdzono, że rewitalizacja to: „proces zmian przestrzennych, technicznych, społecznych i gospodarczych podjętych w interesie publicznym, których celem jest wyprowadzenie obszaru z sytuacji kryzysowej, przywrócenie mu dawnych funkcji (zapropozowanie nowych) oraz stworzenie warunków do jego dalszego rozwoju z wykorzystaniem jego cech endogenicznych”.

Program Rewitalizacji to zaś opracowany, przyjęty i koordynowany przez samorząd lokalny wieloletni program działań w sferze przestrzennej (środowiska przyrodniczego, architektury i urbanistyki), urządzeń technicznych, społeczeństwa i gospodarki zmierzający do wyprowadzenia obszaru z sytuacji kryzysowej oraz stworzenia warunków jego dalszego rozwoju. Cechom tym odpowiada prezentowany dokument, bowiem dzięki wdrożeniu zapisów programu poprawie ulegnie stan infrastruktury oraz kapitału społecznego na obszarze miejscowości Berżniki.

Nie można poza tym zapomnieć, że Program Rewitalizacji jest dokumentem wieloletnim i kompleksowym, bowiem jego „owoce” będą widoczne dopiero po wdrożeniu zaplanowanych działań w przewidzianym horyzoncie czasowym. Nie ma bowiem możliwości poprawy niekorzystnego stanu występującego w Berżnikach w ciągu jednego roku czy poprzez wdrożenie pojedynczego działania wskazanego w ramach dokumentu.

1. OPIS POWIĄZAŃ PROGRAMU Z DOKUMENTAMI STRATEGICZNYMI I PLANISTYCZNYMI GMINY

Zapisy Programu Rewitalizacji Miejscowości Berżniki są zgodne z zapisami projektu Strategii Rozwoju Gminy Sejny na lata 2016-2020, która wskazuje na konieczność podjęcia działań rewitalizacyjnych w stosunku do wskazanej miejscowości.

Strategia w ramach sformułowanych celów oraz kierunków działań wprost odnosi się do potrzeby rewitalizacji miejscowości, na co wskazują następujące zapisy:

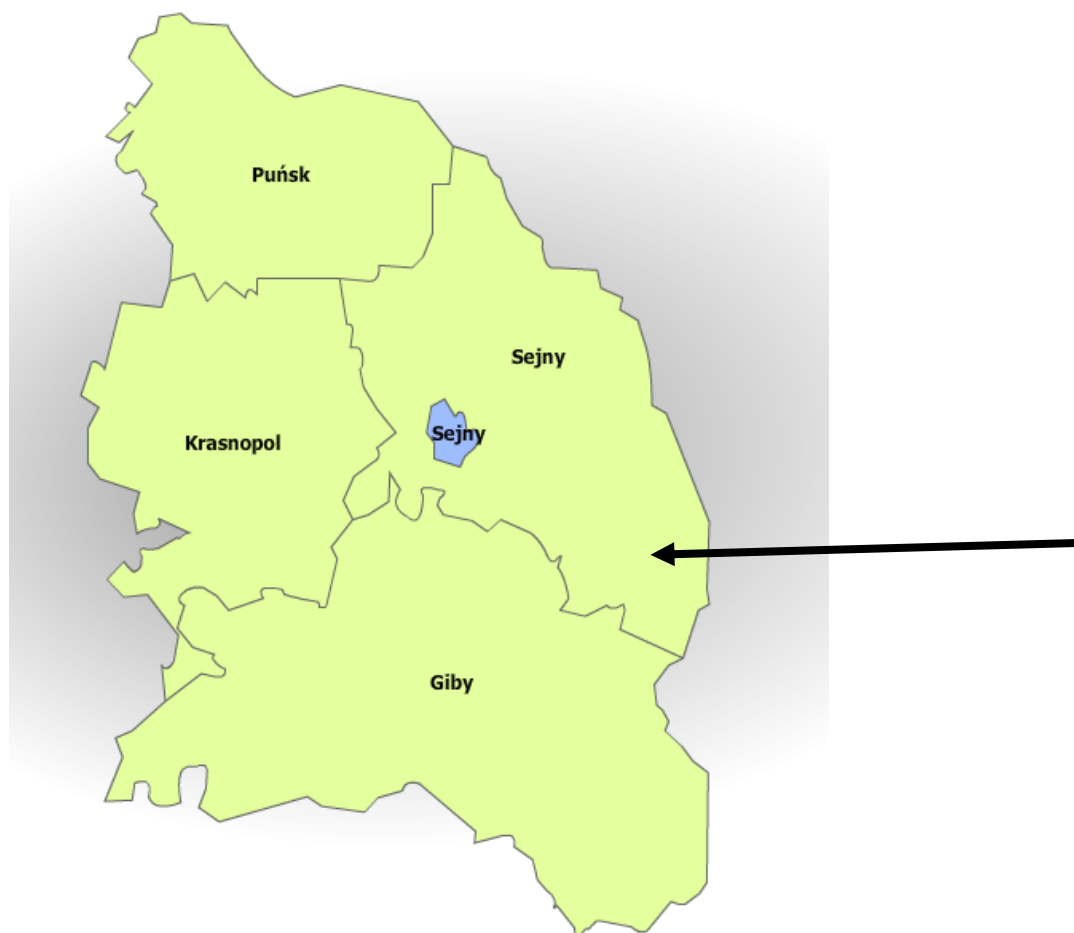
- Cel strategiczny II. Otwarty, kreatywny i konkurencyjny kapitał ludzki;
 - Cel operacyjny II.7 Rozwijanie tożsamości i integracji społeczności;
 - Kierunek działania: poprawa estetyki przestrzeni, tworzenie „serc miejscowości”, rabat kwiatowych, kwietników, wiat, placów zabaw, skwerów i innych jako miejsc spędzania wolnego czasu dzieci, młodzieży i dorosłych (zwłaszcza w miejscowości Berżniki objętej rewitalizacją).
- Cel strategiczny III. Innowacyjna i efektywna wielosektorowa gospodarka;
 - Cel operacyjny III.1 Rozwój i wzrost konkurencyjności mikro, małych i średnich przedsiębiorstw;
 - Kierunek działania: wsparcie wykorzystania potencjału obszaru terytorialnego miejscowości Berżniki.

2. DIAGNOZA CZYNNIKÓW I ZJAWISK KRYZYSOWYCH ORAZ SKALA I CHARAKTER POTRZEB REWITALIZACYJNYCH

2.1. POŁOŻENIE ADMINISTRACYJNE I GEOGRAFICZNE

Miejscowość Berżniki leży w północno-wschodniej części Polski w województwie podlaskim, w południowej części Gminy Sejny.

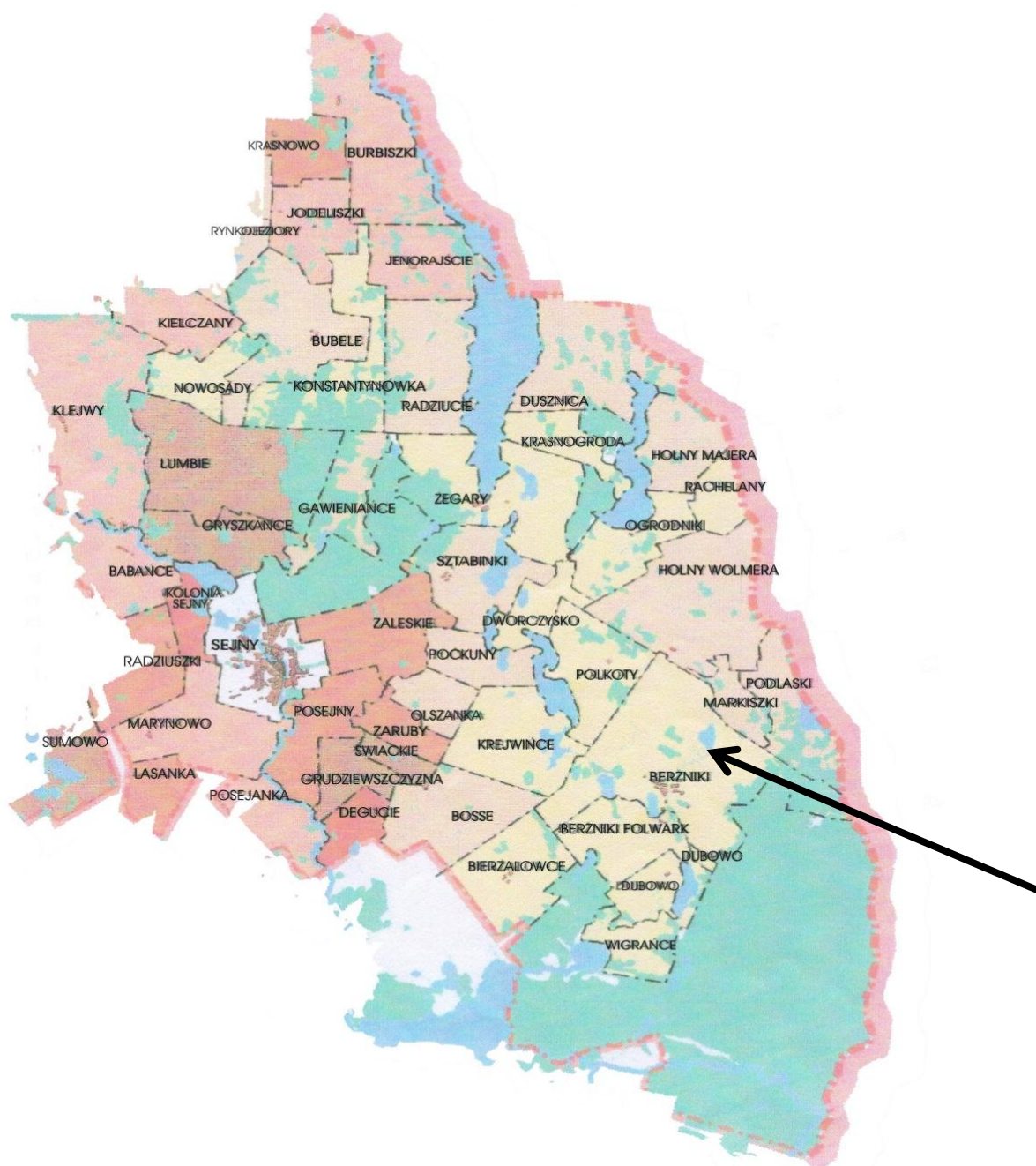
Rysunek 1. Położenie miejscowości Berżniki na tle powiatu sejneńskiego



Źródło: <https://administracja.mac.gov.pl>

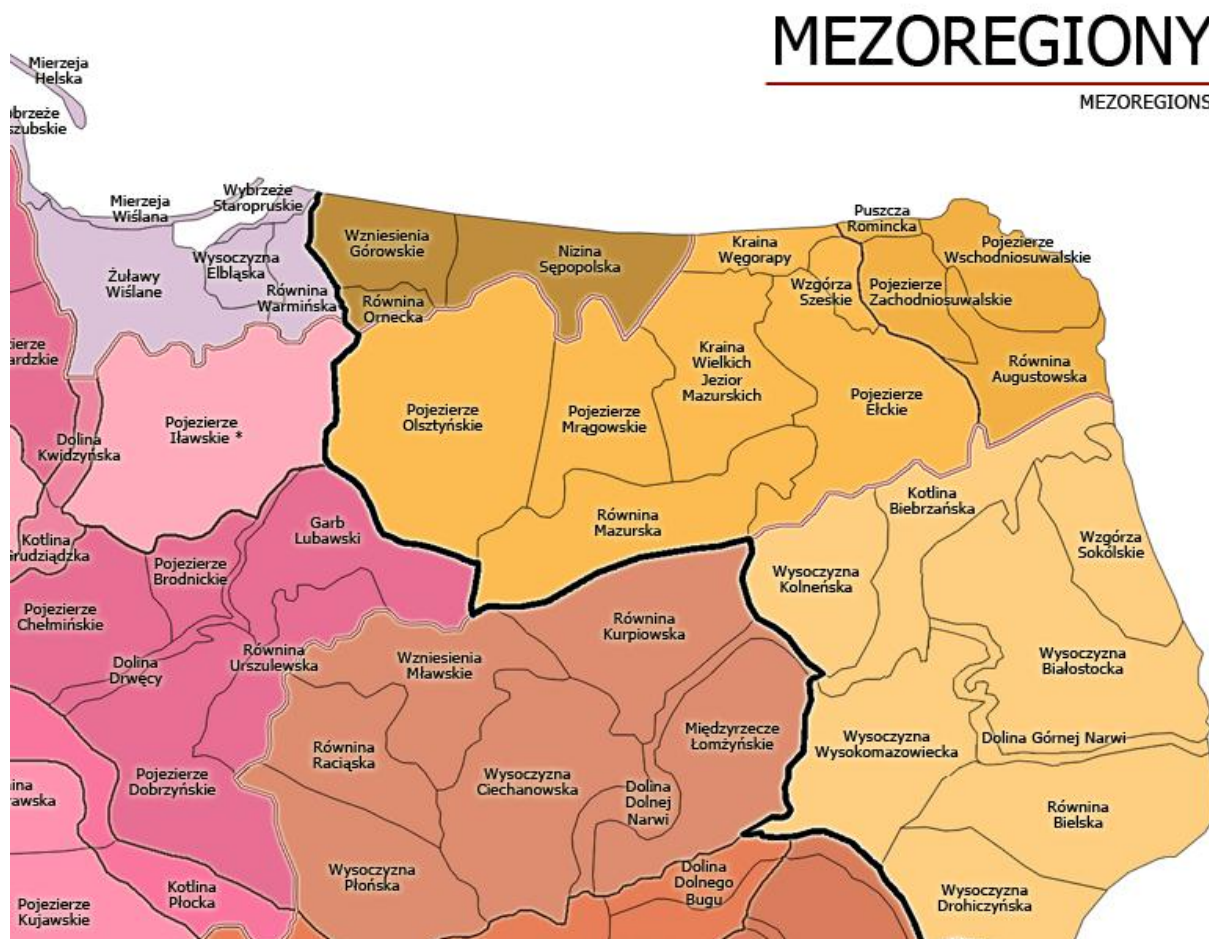
Berżniki są jedną z 48 miejscowości wchodzących w skład Gminy Sejny.

Rysunek 2. Podział administracyjny Gminy Sejny



Tereny Gminy Sejny, a więc i Berżnik znajdują się w środkowej części mezoregionu Pojezierze Wschodniosuwalskie, będącego częścią Pojezierza Litewskiego. Obszar ten jest jednostką fizycznogeograficzną zaliczającą się pod względem klimatycznym, geobotanicznym i geologicznym do Europy Wschodniej.

Rysunek 3. Położenie Gminy Sejny na tle regionów fizycznogeograficznych



Źródło: Kondracki J., „Geografia regionalna Polski”, PWN, 2002 r.

Rzeźba tego terenu jest bardzo urozmaicona, ukształtowana została przez kilkakrotnie nasuwający się i ustępujący lodowiec skandynawski. Ostatnie zlodowacenie, zwane bałtyckim, pozostawiło krajobraz charakteryzujący się występowaniem akumulacyjnych pagórków moreny czołowej, ozów i drumlin, jezior typu rynnowego. Najwyższe wzniesienia sięgają ponad 170 m. n.p.m.

Gmina Sejny (a więc i miejscowość Berżniki) leży w strefie Zielonych Płuc Polski. Ważnym wyróżnikiem tego terytorium jest duża lesistość oraz duża ilość jezior.

Środowisko naturalne opisywanego terenu jak i całej północno-wschodniej części kraju charakteryzuje się zachowaniem bogatej bioróżnorodności fauny i flory oraz niskim zanieczyszczeniem powietrza i gleb.

Powierzchniowe utwory geologiczne obszaru to głównie piaski, żwiry, głązy i gliny morenowe strefy marginalnej lądolodu fazy pomorskiej (głównie osady moren czołowych), gliny i piaski z głazami (osady moreny dennej), piaski i żwiry akumulacji rzecznołodowcowej, łąy, muły

i piaski akumulacji zastoiskowej oraz piaski i żwiry ozów. Miąższość wymienionych utworów przekracza 200 m. Występują tu także pokłady grubego i drobnego naturalnego kruszywa budowlanego. Inne surowce mineralne - poza wymienionymi skalnymi - nie występują.

Utwory powierzchniowe gminy związane są ze zlodowaceniem bałtyckim i akumulacją holoceniową na przedmiotowym terenie są to piaski i gliny zwałowe strefy moreny. Wytworzone na nich grunty, są gruntami nośnymi i nie stanowią ograniczenia dla projektowania urbanistycznego.

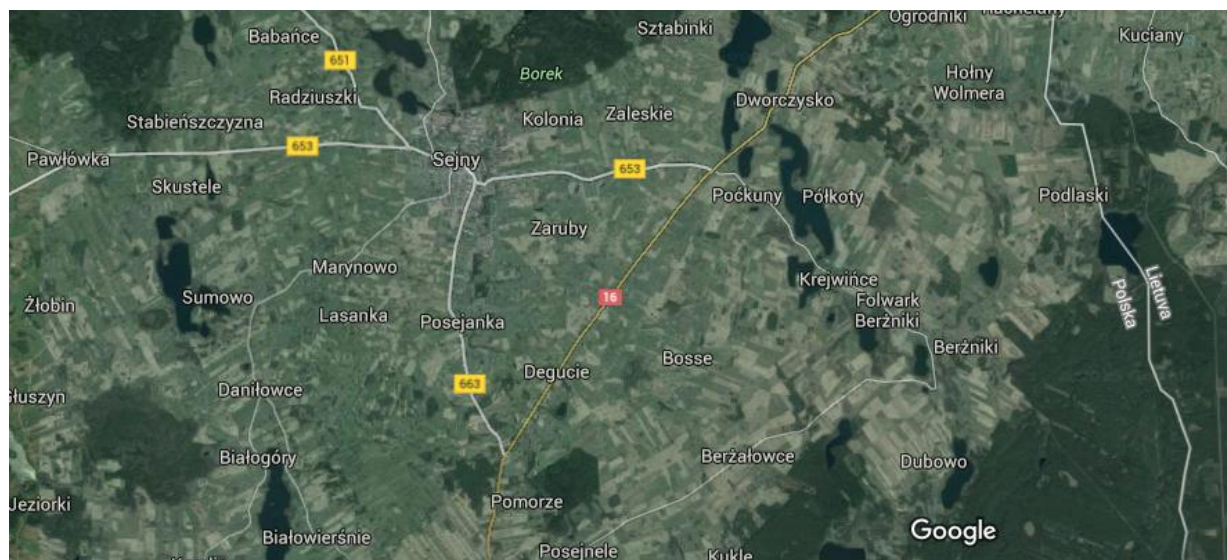
2.2. POŁOŻENIE KOMUNIKACYJNE

Berżniki posiadają dogodne położenie komunikacyjne, ponieważ przez jej teren przebiegają:

- drogi powiatowe
- drogi gminne.

Przez teren miejscowości nie przebiegają linie kolejowe.

Rysunek 4. Położenie Berżnik na tle układu komunikacyjnego



Źródło: <https://www.google.pl/maps>

2.3. WALORY PRZYRODNICZE

Miejscowość Berżniki posiada znaczne walory przyrodnicze. Na jej obszarze występuje Obszar Chronionego Krajobrazu „Pojezierze Sejneńskie”. Obszar Chronionego został utworzony rozporządzeniem Nr 6/91 Wojewody Suwalskiego z dnia 2 maja 1991 r. w sprawie zasad gospodarki przestrzennej na obszarach chronionego krajobrazu i wokół jezior

województwa suwalskiego (Dz. Urz. Woj. Suw. Nr 17, poz. 167). Obecnie zasady obowiązujące na terenie Obszaru reguluje uchwała Nr XII/94/15 Sejmiku Województwa Podlaskiego z dnia 22 czerwca 2015 r. w sprawie Obszaru Chronionego Krajobrazu „Pojezierze Sejneńskie” (Dz. Urz. Woj. Podl. Nr 2122). Czynna ochrona ekosystemów Obszaru polega na zachowaniu różnorodności biologicznej siedlisk przyrodniczych związanych z urozmaiconą rzeźbą polodowcową Pojezierza Sejneńskiego, z licznymi jeziorami, kemami, ozami i wzgórzami morenowymi. Powierzchnia Obszaru wynosi 35 981,11 ha, z czego 14 447,89 ha położone jest w granicach administracyjnych Gminy Sejny. Na Obszarze zakazuje się:

- 1) zabijania dziko występujących zwierząt, niszczenia ich nor, legowisk, innych schronień i miejsc rozrodu oraz tarlisk, złożonej ikry, z wyjątkiem amatorskiego połowu ryb oraz wykonywania czynności związanych z racjonalną gospodarką rolną, leśną, rybacką i łowiecką;
- 2) likwidowania i niszczenia zadrzewień śródpolnych, przydrożnych i nadwodnych, jeżeli nie wynikają one z potrzeby ochrony przeciwpowodziowej i zapewnienia bezpieczeństwa ruchu drogowego lub wodnego lub budowy, odbudowy, utrzymania, remontów lub naprawy urządzeń wodnych;
- 3) wydobywania do celów gospodarczych skał, w tym torfu, oraz skamieniałości, w tym kopalnych szczątków roślin i zwierząt, a także minerałów i bursztynu;
- 4) wykonywania prac ziemnych trwale zniekształcających rzeźbę terenu, z wyjątkiem prac związanych z zabezpieczeniem przeciwsztormowym, przeciwpowodziowym lub przeciwsuwiskowym lub utrzymaniem, budową, odbudową, naprawą lub remontem urządzeń wodnych;
- 5) dokonywania zmian stosunków wodnych, jeżeli służą innym celom niż ochrona przyrody lub zrównoważone wykorzystanie użytków rolnych i leśnych oraz racjonalna gospodarka wodna lub rybacka;
- 6) likwidowania naturalnych zbiorników wodnych, starorzeczy i obszarów wodno-błotnych;
- 7) lokalizowania obiektów budowlanych w pasie szerokości 100 m od linii brzegów rzek, jezior i innych zbiorników wodnych, z wyjątkiem urządzeń wodnych oraz obiektów służących prowadzeniu racjonalnej gospodarki rolnej, leśnej lub rybackiej.

Zakazy, o których mowa w pkt 3 i pkt 4 nie dotyczą części obszaru, na których położone są złoża skał:

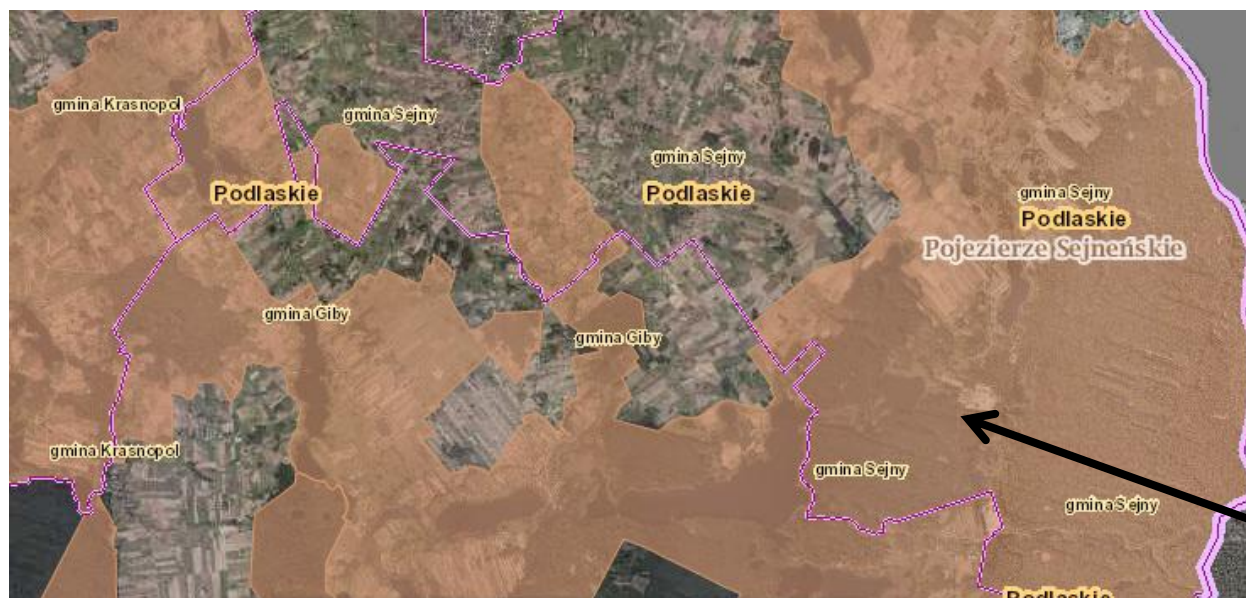
- 1) udokumentowane do dnia 31 grudnia 2004 r., których dokumentacje zostały zatwierdzone przez właściwy organ administracji geologicznej;
- 2) udokumentowane na podstawie koncesji na poszukiwanie i rozpoznawanie, udzielonych do dnia 31 grudnia 2004 r.;

- 3) udokumentowane na podstawie informacji geologicznych zawartych w dokumentacjach sporządzonych i zatwierdzonych przez właściwy organ administracji geologicznej do dnia 31 grudnia 2004 r.;
- 4) wykorzystywanych do celów leczniczych w rozumieniu ustawy z dnia 28 lipca 2005 r. o lecznictwie uzdrowiskowym, uzdrowiskach i obszarach ochrony uzdrowiskowej oraz o gminach uzdrowiskowych (Dz. U. z 2012 r. poz. 651 z późn. zm.).

Zakaz, o którym mowa w pkt 7 nie dotyczy:

- 1) obszarów zwartej zabudowy miejscowości w granicach określonych w studiach uwarunkowań i kierunków zagospodarowania przestrzennego gmin oraz miejscowych planach zagospodarowania przestrzennego, gdzie dopuszcza się uzupełnianie zabudowy mieszkaniowej, usługowej i letniskowej pod warunkiem wyznaczenia nieprzekraczalnej linii zabudowy od brzegu wód, określonej poprzez połączenie istniejących budynków na przylegających działkach w rozumieniu ustawy z dnia 27 marca 2003 r. o planowaniu i zagospodarowaniu przestrzennym (Dz. U. z 2012 r. poz. 647 z późn. zm.);
- 2) siedlisk rolniczych – w zakresie uzupełniania istniejącej zabudowy o obiekty do prowadzenia gospodarstwa rolnego, pod warunkiem nie przekraczania dotychczasowej linii zabudowy od brzegów wód;
- 3) terenów ogólnodostępnych kąpielisk, plaż i przystani wodnych;
- 4) istniejących obiektów letniskowych, mieszkalnych, usługowych oraz o funkcji mieszanej nie kolidującej z podstawowym i uzupełniającym przeznaczeniem terenu, zrealizowanych na podstawie miejscowych planów zagospodarowania przestrzennego, które utraciły moc przed dniem 1 stycznia 2004 r., gdzie dopuszcza się ich odbudowę, rozbudowę lub nadbudowę w rozumieniu ustawy z dnia 7 lipca 1994 r. Prawo budowlane (Dz. U. 2013 r. poz. 1409 ze zm.) w celu poprawy standardów ochrony środowiska oraz walorów estetyczno-krajobrazowych, pod warunkiem nie przybliżania zabudowy do brzegów wód, a także zwiększania istniejącej powierzchni zabudowy:
 - a) o nie więcej niż 10 m² w przypadku budynków o powierzchni mniejszej lub równej 100 m²,
 - b) o nie więcej niż 10% w przypadku budynków o powierzchni powyżej 100 m²;
- 5) zbiorników wodnych pochodzenia antropogenicznego o powierzchni nie większej niż 0,5 ha i o głębokości nie większej niż 3 m.

Rysunek 5. Lokalizacja Obszaru Chronionego Krajobrazu „Pojezierze Sejneńskie” na tle Gminy Sejny ze wskazaniem Berżnik



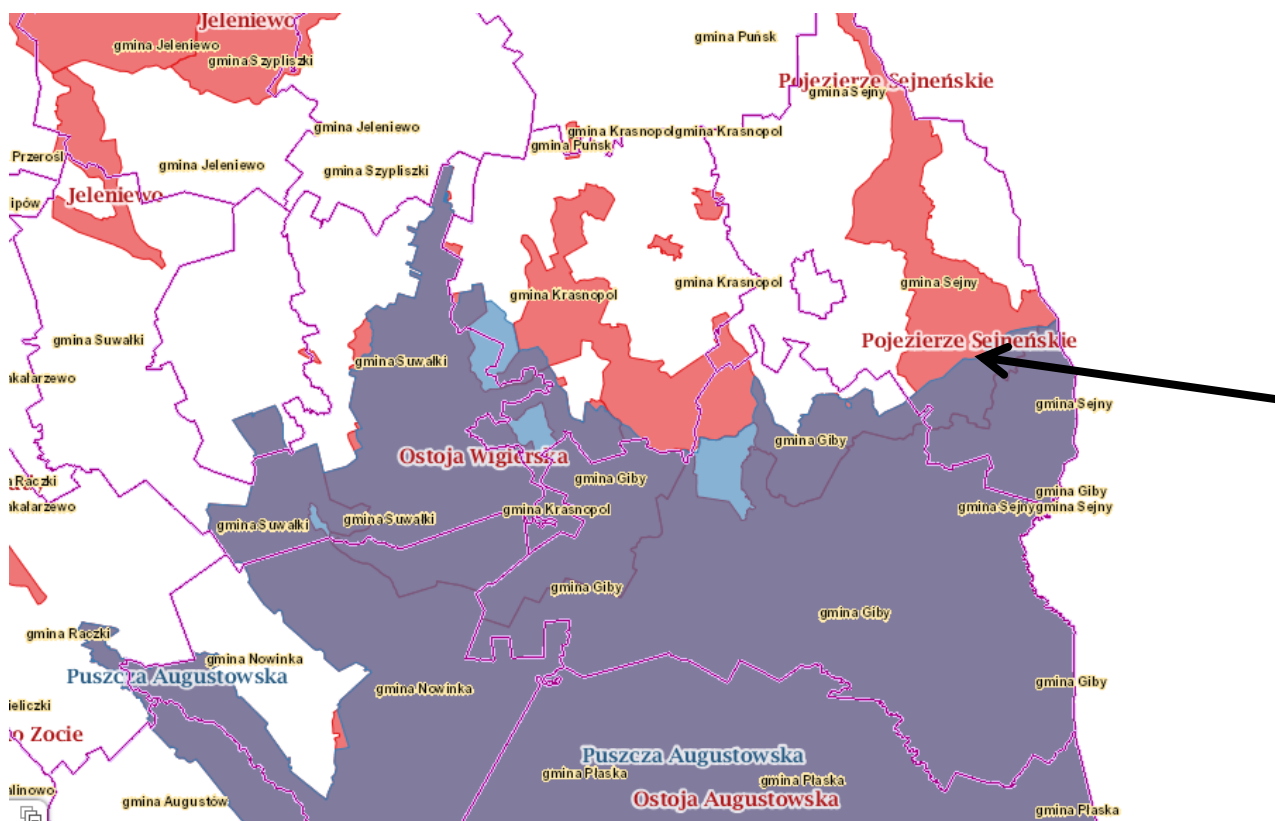
Źródło: <http://geoserwis.gdos.gov.pl/mapy/>

Na terenie Berżnik wyznaczono także obszary NATURA 2000:

- projektowany specjalny obszar ochrony siedlisk „Pojezierze Sejneńskie” PLH200007 zatwierdzony przez Komisję Europejską - obszar pełni szczególną rolę dla ochrony lipiennika Loesela *Liparis loeselii*. Ten związany przede wszystkim z torfowiskami alkalicznymi (7230) gatunek, ma w granicach Pojezierza Sejneńskiego aż 18 stanowisk. Łączna liczba osobników zawiera się między 750 a 1000. Nieco mniejsze znaczenie omawiany obszar ma dla dwóch innych gatunków roślin związanych z torfowiskami (skalnicy torfowiskowej *Saxifraga hirculus* i sierpowca błyszczącego *Drepanocladus vernicosus*), a także dla rosnącej na skrajach widnych borów oraz na sąsiadujących murawach napiaskowych, sasanki otwartej *Pulsatilla patens*. Surowy jak na polskie warunki klimat, o cechach kontynentalnych, pociąga za sobą obecność gatunków borealnych, typowych dla strefy tajgi i uważanych u nas za relikty glacialne, jak chamedafne północna *Chamaedaphne calyculata*, brzoza niska *Betula humilis* i wierzba lapońska *Salix lapponum*. Spośród gatunków zwierząt na terenie obszaru stwierdzono dotychczas wydrę, bobra, wilka, żółwia błotnego, kumaka nizinnego, traszkę grzebieniastą, piskorza, kozę i różankę.
- obszar specjalnej ochrony ptaków „Puszcza Augustowska” PLB200002 - obszar ten został wyznaczony zgodnie z rozporządzeniem Ministra Środowiska z dnia 12 stycznia 2011 r. w sprawie obszarów specjalnej ochrony ptaków (Dz. U. Nr 25, poz. 133 z późn. zm.) i obejmuje kompleks leśny Puszczy Augustowskiej, leżący na pograniczu Równiny

Augustowskiej i Kotliny Biebrzańskiej. Obszar pokrywają urozmaicone drzewostany (ok. 90% powierzchni), które w wielu fragmentach zachowały naturalny charakter. Dominują bory, wśród których szczególną uwagę zwracają dobrze zachowane bory wilgotne i bory bagienne. Duże powierzchnie zajmują olsy, miejscami występują dobrze zachowane grądy. Występuje tu co najmniej 40 gatunków ptaków z Załącznika I Dyrektywy Ptasiej, 18 gatunków z Polskiej Czerwonej Księgi (PCK). W okresie lęgowym obszar zasiedla co najmniej 1% populacji krajowej następujących gatunków ptaków: bąk (PCK), błotniak stawowy, błotniak łąkowy, bocian czarny, cietrzew (PCK), dzięcioł biało grzbiety (PCK), dzięcioł trójpalczasty (PCK), dzięcioł zielonosiwy, gadożer (PCK), głuszc (PCK), kania czarna (PCK), kania ruda (PCK), kraska (PCK), łabędź krzykliwy, orlik krzykliwy (PCK), żuraw, włośnica (PCK), podgorzałka (PCK), puchacz (PCK), trzmielozad; w stosunkowo wysokim zagęszczeniu (C7) występuje bielik (PCK).

Rysunek 6. Położenie obszarów NATURA 2000 na tle Gminy Sejny ze wskazaniem Berznik



Źródło: <http://geoserwis.gdos.gov.pl/mapy/>

2.4. WALORY KULTUROWE

Na terenie Berznik występują liczne obiekty zabytkowe podlegające ochronie i wpisane do centralnego rejestru zabytków oraz wojewódzkiej ewidencji zabytków, co zostało zaprezentowane w tabeli 1. Lokalizacja na terenie analizowanej miejscowości licznych

obiektów zabytkowych w połączeniu z walorami krajobrazowymi obszaru mogą powodować napływ na ten teren turystów zainteresowanych poznaniem historii tej części Suwalszczyzny oraz pragnących wypoczywać w czystym i w niewielkim stopniu przekształconym przez człowieka otoczeniu.

Tabela 1. Wykaz obiektów zabytkowych z terenu Berżnik

| Lp. | Nazwa obiektu | Adres | Nr rejestru |
|-----|--|----------|--------------------------|
| 1. | Zespół kościoła parafialnego p.w. Wniebowzięcia N.M.P. | Berżniki | 12 z dn. 17.02.1979 r. |
| 2. | Kościół parafialny p.w. Wniebowzięcia N.M.P. | Berżniki | 12 z dn. 17.02.1979 r. |
| 3. | Dzwonnica I w zespole kościoła parafialnego p.w. Wniebowzięcia N.M.P. | Berżniki | 12 z dn. 17.02.1979 r. |
| 4. | Dzwonnica II w zespole kościoła parafialnego p.w. Wniebowzięcia N.M.P. | Berżniki | 12 z dn. 17.02.1979 r. |
| 5. | Kaplica I w zespole kościoła parafialnego p.w. Wniebowzięcia N.M.P. | Berżniki | 12 z dn. 17.02.1979 r. |
| 6. | Kaplica II w zespole kościoła parafialnego p.w. Wniebowzięcia N.M.P. | Berżniki | 12 z dn. 17.02.1979 r. |
| 7. | Ogrodzenie z bramą w zespole kościoła parafialnego p.w. Wniebowzięcia N.M.P. | Berżniki | 12 z dn. 17.02.1979 r. |
| 8. | Plebania, ob. budynek mieszkalny | Berżniki | 12 z dn. 17.02.1979 r. |
| 9. | Kaplica pamięci narodowej, cmentarz rzymskokatolicki | Berżniki | A-77 z dn. 22.04.2004 r. |
| 10. | Cmentarz przykościelny, rzymskokatolicki | Berżniki | |
| 11. | Cmentarz rzymskokatolicki | Berżniki | 678 z dn. 26.08.1989 r. |
| 12. | Cmentarz wojenny z I wojny światowej | Berżniki | 324 z dn. 10.03.1983 r. |

Źródło: Wojewódzka Ewidencja Zabytków

Na terenie miejscowości zlokalizowane są także następujące zabytki archeologiczne:

- Stanowisko 1 – osada, średniowiecze – okres nowożytny, obszar 17-89, nr 1;
- Stanowisko 2 – ślad osadniczy, pradziej, obszar 17-89, nr 1;
- Stanowisko 3 – ślad osadniczy, średniowiecze – okres nowożytny, obszar 17-89, nr 3;
- Stanowisko 4 – ślad osadniczy, epoka kamienia, obszar 17-89, nr 4;
- Stanowisko 5 – osada, średniowiecze – okres nowożytny, obszar 17-89, nr 7;
- Stanowisko 6 – osada, średniowiecze – okres nowożytny, obszar 17-89, nr 8;
- Stanowisko 7 – ślad osadniczy, epoka kamienia, osada, średniowiecze – okres nowożytny, obszar 17-89, nr 9;
- Stanowisko 8 – ślad osadniczy, średniowiecze – okres nowożytny, obszar 17-89, nr 10;
- Stanowisko 9 – osada, średniowiecze – okres nowożytny, obszar 17-89, nr 11;
- Stanowisko 10 – ślad osadniczy, epoka kamienia, wczesne średniowiecze, osada, średniowiecze – okres nowożytny, obszar 17-89, nr 12;
- Stanowisko 11 – osada, średniowiecze – okres nowożytny, obszar 17-89, nr 19;

- Stanowisko 12 – ślad osadniczy, epoka kamienia, osada, średniowiecze – okres nowożytny, obszar 17-89, nr 23;
- Stanowisko 13 – ślad osadniczy, wczesne średniowiecze, osada, średniowiecze – okres nowożytny, obszar 17-89, nr 24;
- Stanowisko 14 – osada, średniowiecze – okres nowożytny, obszar 17-89, nr 25;
- Stanowisko 15 – ślad osadniczy, średniowiecze – okres nowożytny, obszar 17-89, nr 26;
- Stanowisko 16 – ślad osadniczy, epoka kamienia, osada, średniowiecze – okres nowożytny, obszar 17-89, nr 27;
- Stanowisko 17 – ślad osadniczy, kultura kundajska (mezolit), obszar 17-89, nr 28;
- Stanowisko 18 – osada, średniowiecze – okres nowożytny, obszar 17-89, nr 29;
- Stanowisko 19 – ślad osadniczy, średniowiecze – okres nowożytny, obszar 17-89, nr 30;
- Stanowisko 20 – ślad osadniczy, średniowiecze – okres nowożytny, obszar 17-89, nr 31;
- Stanowisko 21 – ślad osadniczy, epoka brązu – wczesna epoka żelaza, obszar 17-89, nr 32;
- Stanowisko 22 – ślad osadniczy, epoka brązu – wczesna epoka żelaza, obszar 17-89, nr 33;
- Stanowisko 23 – ślad osadniczy, paleolit, obozowisko, mezolit, ślad osadniczy – epoka brązu – wczesna epoka żelaza, osada, średniowiecze – okres nowożytny, obszar 17-89, nr 35;
- Stanowisko 24 – obozowisko, epoka brązu – wczesna epoka żelaza, ślad osadniczy, średniowiecze – okres nowożytny, obszar 17-89, nr 38;
- Stanowisko 25 – ślad osadniczy, wczesne średniowiecze, obszar 17-89, nr 39;
- Stanowisko 26 – ślad osadniczy, średniowiecze – okres nowożytny, obszar 17-89, nr 40;
- Stanowisko 27 – ślad osadniczy, mezolit, epoka kamienia, osada, średniowiecze – okres nowożytny, obszar 17-89, nr 41;
- Stanowisko 28 – ślad osadniczy, neolit, osada, średniowiecze – okres nowożytny, obszar 17-89, nr 42;
- Stanowisko 29 – ślad osadniczy, średniowiecze – okres nowożytny, obszar 17-89, nr 43;
- Stanowisko 30 – ślad osadniczy, epoka kamienia, obszar 17-89, nr 45;
- Stanowisko 31 – ślad osadniczy, paleolit, średniowiecze – okres nowożytny, obszar 17-89, nr 46;
- Stanowisko 32 – ślad osadniczy, epoka kamienia, obszar 17-89, nr 47;
- Stanowisko 33 – ślad osadniczy, epoka kamienia, obszar 17-89, nr 51;
- Stanowisko 34 – ślad osadniczy, średniowiecze – okres nowożytny, obszar 17-89, nr 52;
- Stanowisko 35 – ślad osadniczy, epoka brązu – wczesna epoka żelaza, obszar 17-89, nr 53;

- Stanowisko 36 – ślad osadniczy, paleolit, obszar 17-89, nr 54;
- Stanowisko 37 – ślad osadniczy, epoka brązu – wczesna epoka żelaza, obszar 17-89, nr 60;
- Stanowisko 38 – ślad osadniczy, okres nowożytny, obszar 17-89, nr 61;
- Stanowisko 39 – ślad osadniczy, epoka kamienia, obszar 17-89, nr 68;
- Stanowisko 40 – ślad osadniczy, epoka kamienia, obszar 17-89, nr 69;
- Stanowisko 41 – ślad osadniczy, epoka brązu – wczesna epoka żelaza, osada, średniowiecze – okres nowożytny, obszar 17-89, nr 113.

2.5. LICZBA LUDNOŚCI, POZIOM WYKSZTAŁCENIA MIESZKAŃCÓW

Na terenie miejscowości Berżniki na dzień 31.12.2014 r. zamieszkiwało 231 osób. 55,77% mieszkańców stanowiły osoby w wieku produkcyjnym, 24,23% - w wieku poprodukcyjnym, zaś 20,00% - w wieku przedprodukcyjnym.

Zgodnie z danymi pochodzącymi z Narodowego Spisu Powszechnego na terenie Berżnik dominują osoby z wykształceniem podstawowym (39,29% mieszkańców). Najmniej jest zaś osób z wykształceniem wyższym (4,02%). Ponadto zauważalna jest tendencja związana z posiadaniem wyższego poziomu wykształcenia przez kobiety zamieszkujące Berżniki (3,77% kobiet posiada wykształcenie wyższe, 30,19% - średnie, natomiast w przypadku mężczyzn odsetek ten przedstawia się następująco: 4,24% mężczyzn legitymuje się wykształceniem wyższym, a 26,27% - średnim).

Tabela 2. Struktura wykształcenia mieszkańców

| Wyszczególnienie | J.m. | Liczba osób |
|---|-------|-------------|
| ogółem | | |
| wyższe | osoba | 9 |
| średnie razem | osoba | 63 |
| zasadnicze zawodowe | osoba | 42 |
| podstawowe ukończone | osoba | 88 |
| podstawowe nieukończone i bez wykształcenia | osoba | 22 |
| mężczyźni | | |
| wyższe | osoba | 5 |
| średnie razem | osoba | 31 |
| średnie ogólnokształcące | osoba | 34 |
| podstawowe ukończone | osoba | 43 |
| podstawowe nieukończone i bez wykształcenia | osoba | 5 |

| Wyszczególnienie | J.m. | Liczba osób |
|---|-------|-------------|
| kobiety | | |
| wyższe | osoba | 4 |
| średnie razem | osoba | 32 |
| średnie ogólnokształcące | osoba | 8 |
| podstawowe ukończone | osoba | 45 |
| podstawowe nieukończone i bez wykształcenia | osoba | 17 |

Źródło: Dane GUS, NSP 2002

W ostatnich latach zauważalna jest jednak tendencja związana z podwyższaniem poziomu wykształcenia, zarówno przez najmłodszych, jak i starszych mieszkańców miejscowości, wobec czego poziom wykształcenia mieszkańców będzie odbiegał od zaprezentowanych danych statystycznych.

2.6. BEZROBOCIE

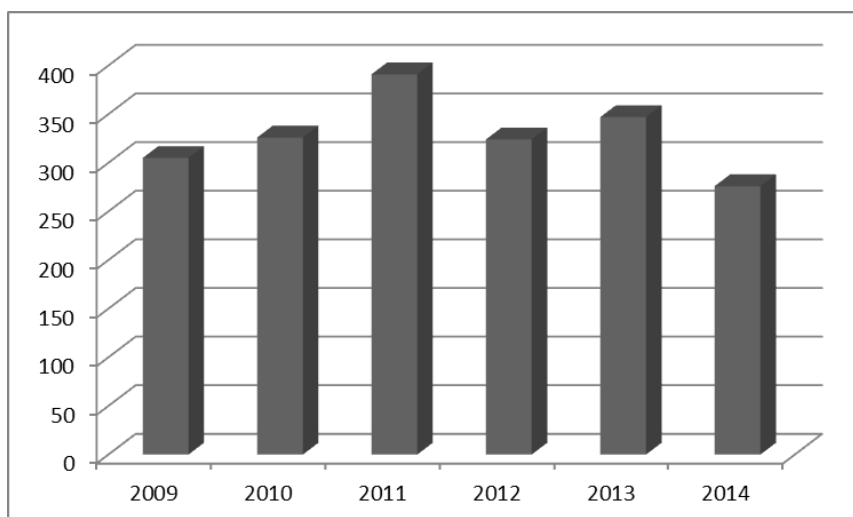
W związku z brakiem danych na temat liczby osób bezrobotnych na terenie miejscowości Berżniki, przeanalizowano informacje dotyczące całej Gminy Sejny. Analizując liczbę osób bezrobotnych na terenie Gminy Sejny można zauważyć, że po początkowym wzroście liczby osób pozostających bez pracy, od 2012 r. ilość bezrobotnych maleje. Biorąc pod uwagę płeć, zauważalna jest tendencja związana w występowaniem większego poziomu bezrobocia wśród mężczyzn.

Tabela 3. Liczba osób bezrobotnych na terenie Gminy Sejny w latach 2009-2014

| Wyszczególnienie | J.m. | 2009 | 2010 | 2011 | 2012 | 2013 | 2014 |
|---|-------|------|------|------|------|------|------|
| Bezrobotni zarejestrowani wg płci | | | | | | | |
| ogółem | osoba | 305 | 326 | 391 | 324 | 347 | 276 |
| mężczyźni | osoba | 187 | 188 | 224 | 187 | 215 | 173 |
| kobiety | osoba | 118 | 138 | 167 | 137 | 132 | 103 |
| Udział bezrobotnych zarejestrowanych w liczbie ludności w wieku produkcyjnym wg płci | | | | | | | |
| ogółem | % | 12,4 | 12,9 | 15,4 | 12,6 | 13,4 | 10,6 |
| mężczyźni | % | 13,2 | 13,0 | 15,4 | 12,8 | 14,5 | 11,6 |
| kobiety | % | 11,2 | 12,8 | 15,4 | 12,3 | 12,0 | 9,2 |

Źródło: Dane GUS

Wykres 1. Liczba osób bezrobotnych na terenie Gminy Sejny w latach 2009-2014



Źródło: Dane GUS

Struktura bezrobotnych wykazuje, że najliczniejszą grupę stanowią osoby w przedziale 15-24 lata. Kolejną grupą pod względem liczebności bezrobotnych, są osoby od 25 do 34 lat. Są to ludzie młodzi, często dopiero wkraczający na rynek pracy. Taka sytuacja sprzyja powstawaniu ujemnych skutków społecznych i ekonomicznych.

Inną grupą, wśród której wzrosło bezrobocie i inne niepokojące tendencje związane z rynkiem pracy to osoby powyżej 50 roku życia. Przyczyną tego stanu jest likwidacja przedsiębiorstw państwowych i brak propozycji pracy dla osób z tej grupy wiekowej. Osoby w wieku przedemerytalnym mają duże trudności ze znalezieniem zatrudnienia także ze względu na przepisy o wieku ochronnym.

Jednocześnie niepokojącym zjawiskiem jest wzrost bezrobocia u osób z wykształceniem wyższym, policealnym, średnim zawodowym i średnim ogólnokształcącym. Jest to ogromny problem, bowiem powoduje odpływ ludzi wykształconych do innych regionów kraju.

2.7. ROLNICTWO

Miejscowość Berźniki, podobnie jak obszary całej Gminy Sejny, jest miejscowością rolniczą. Analizując dane dotyczące warunków przyrodniczych należy stwierdzić, że rolnictwo w powiecie sejneńskim, a więc i na terenie Berźnik funkcjonuje w trudnych warunkach przyrodniczo – klimatycznych i glebowych. Składają się na nie: najkrótszy okres wegetacji w Polsce, rekordowe spadki temperatur, niska bonitacja gleb i ich zakamienianie oraz okresowy deficyt wody.

Do ocen warunków przyrodniczych rolniczej przestrzeni produkcyjnej wykorzystywany jest wskaźnik waloryzacji rolniczej przestrzeni produkcyjnej. Wskaźnik ten ma charakter kompleksowy, syntetycznie ujmujący wpływ jakości i przydatności gleb na warunki plonowania, a także wpływ innych czynników, jak klimat, rzeźba terenu i warunki wodne.

Wskaźnik waloryzacji ma charakter ilościowy i jest na ogół skorelowany z plonami głównych roślin uprawnych, uzyskiwanych w poszczególnych gminach. Maksymalna teoretyczna wartość wskaźnika waloryzacji rolniczej przestrzeni produkcyjnej wynosi 120 punktów, jednak w rzeczywistości wartość ta w kraju mieści się w przedziale od 31 do 111 punktów. Maksymalna liczba punktów poszczególnych wskaźników wynosi: jakość i przydatność rolnicza gleb – 95 punktów, klimat – 15 punktów, rzeźba terenu – 5 punktów, warunki wodne – 5 punktów.

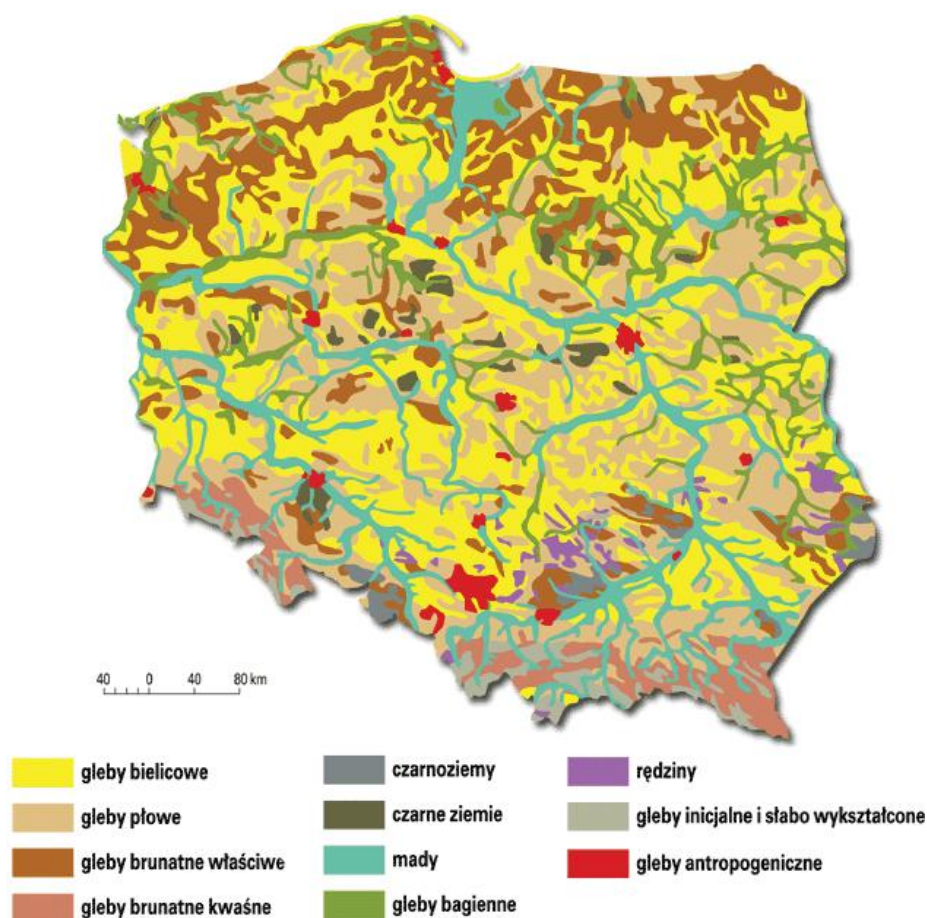
Zgodnie z danymi zaprezentowanymi w Aktualizacji Programu Ochrony Środowiska Powiatu Sejneńskiego na lata 2012-2019: „średni ogólny wskaźnik waloryzacji dla Powiatu Sejneńskiego wynosi 48,5 pkt. i jest o 6,5 pkt. niższy od wartości średniej dla województwa oraz o 18,5 pkt. niższy od średniej krajowej. Nieco niższe od średnich dla powiatu są również wartości wskaźników cząstkowych: wskaźnika jakości i przydatności rolniczej gleb o 2,6 pkt., agroklimatu 2,4 pkt., warunków wodnych 0,7 pkt., wskaźnik rzeźby terenu o 0,8 pkt. Średnia wartość wskaźnika dla powiatu znajduje się w przedziale poniżej 50 pkt., co świadczy o skrajnie niekorzystnych warunkach dla produkcji roślinnej, wykluczającym możliwość opłacalnej uprawy nie tylko gatunków o dużych wymaganiach siedliskowych, ale również roślin o mniejszej wrażliwości na jakość siedliska”.

Tabela 4. Wskaźnik jakości rolniczej przestrzeni produkcyjnej oraz wskaźniki cząstkowe na terenie powiatu

| Wyszczególnienie | wskaźniki bonitacji | | | | ogólny wskaźnik jakości rolniczej przestrzeni produkcyjnej |
|-----------------------|--------------------------------------|------------|---------------|---------------|--|
| | jakość i przydatność rolniczej gleby | agroklimat | rzeźba terenu | warunki wodne | |
| Powiat sejneński | 38,4 | 5,1 | 2,9 | 2,1 | 48,5 |
| Województwo podlaskie | 41 | 7,5 | 3,7 | 2,8 | 55 |
| Polska | 49,5 | 9,9 | 3,9 | 3,3 | 66,6 |

Źródło: Aktualizacja Programu Ochrony Środowiska Powiatu Sejneńskiego na lata 2012-2019

Rysunek 7. Gleby w Polsce



Źródło: <http://www.geomatura.pl/>

Na obszarze gminy Sejny występują gleby wykształcone głównie z piasków, glin i żwirów czwartorzędowych pochodzenia lodowcowego i wodnolodowcowego z enklawami ilów, mułków i piasków akumulacji zastoiskowej oraz piaskami i żwirami ozów. Dominują gleby płowe.

2.8. PRZEDSIĘBIORCZOŚĆ

Na terenie Berżnik – zgodnie z danymi GUS – działało w 2014 r. 18 podmiotów gospodarczych. W analizowanym okresie liczba przedsiębiorców działających na terenie miejscowości wzrosła o 28,57%. Największą liczbę jednostek reprezentują osoby fizyczne prowadzące działalność gospodarczą stanowiące 66,67% ogółu podmiotów gospodarczych. Analizując dane dotyczące liczby pracowników można zauważyć wyraźną przewagę podmiotów zatrudniających mniej niż 10 osób.

Tabela 5. Podmioty gospodarcze działające na terenie miejscowości Berzniki w latach 2009-2014

| Wyszczególnienie | 2009 | 2010 | 2011 | 2012 | 2013 | 2014 |
|---|------|------|------|------|------|------|
| Osoby fizyczne prowadzące działalność gospodarczą wg sekcji PKD 2007 | | | | | | |
| ogółem | - | - | - | 10 | 10 | 12 |
| Sekcja A | - | - | - | 3 | 4 | 3 |
| Sekcja F | - | - | - | 2 | 1 | 3 |
| Sekcja G | - | - | - | 3 | 3 | 5 |
| Sekcja H | - | - | - | 1 | 1 | 0 |
| Sekcja K | - | - | - | 1 | 1 | 1 |
| Osoby prawne i jednostki organizacyjne niemające osobowości prawnej wg sekcji PKD 2007 | | | | | | |
| sektor publiczny | | | | | | |
| ogółem | - | - | - | 2 | 2 | 2 |
| Sekcja P | - | - | - | 1 | 1 | 1 |
| Sekcja R | - | - | - | 1 | 1 | 1 |
| sektor prywatny | | | | | | |
| ogółem | - | - | - | 3 | 3 | 4 |
| Sekcje S i T | - | - | - | 3 | 3 | 4 |
| Podmioty wg klas wielkości | | | | | | |
| ogółem | 14 | 14 | 14 | 15 | 15 | 18 |
| 0 - 9 | 13 | 13 | 13 | 14 | 14 | 17 |
| 10 - 49 | 1 | 1 | 1 | 1 | 1 | 1 |
| 0 - 249 | 0 | 0 | 0 | 0 | 0 | 0 |

Źródło: Dane GUS

Biorąc pod uwagę liczbę podmiotów gospodarczych według sekcji PKD stwierdzić należy, że największa liczba podmiotów wykonuje pozostałą działalność, najmniej jest zaś firm zajmujących się przemysłem i budownictwem.

Tabela 6. Wykaz podmiotów gospodarczych działających na terenie Berznik według grup rodzajów działalności

| Wyszczególnienie | J. m. | 2009 | 2010 | 2011 | 2012 | 2013 | 2014 |
|--|-----------|------|------|------|------|------|------|
| Podmioty wg grup rodzajów działalności PKD 2007 ogółem | jed.gosp. | 14 | 14 | 14 | 15 | 15 | 18 |
| rolnictwo, leśnictwo, łowiectwo i rybactwo | jed.gosp. | 3 | 3 | 3 | 3 | 4 | 3 |
| przemysł i budownictwo | jed.gosp. | 2 | 2 | 2 | 2 | 1 | 3 |
| pozostała działalność | jed.gosp. | 9 | 9 | 9 | 10 | 10 | 12 |

Źródło: Dane GUS

2.9. INFRASTRUKTURA TRANSPORTOWA I KOMUNIKACYJNA

Na sieć drogową Berżnik składają się:

- droga powiatowa nr 1176B Poćkuny – Berżniki;
- droga powiatowa nr 1177B Berżniki – Berżałowce – Giby;
- droga powiatowa nr 1178B Berżniki – Ogrodniki;
- droga powiatowa nr 1179B Berżniki – Zelwa;
- drogi gminne.

Znaczna część dróg przebiegających przez Berżniki charakteryzuje się niewystarczającymi parametrami technicznymi w stosunku do liczby pojazdów poruszających się tymi szlakami komunikacyjnymi. W związku z tym konieczne jest podjęcie działań mających na celu zmianę tego niekorzystnego stanu rzeczy. W szczególności pilnej interwencji wymaga droga powiatowa nr 1176B, której nawierzchnia znajduje się w złym stanie technicznym oraz brak jest ciągłości chodnika na całej długości centrum Berżnik.

2.10. GOSPODARKA WODNO-ŚCIEKOWA

Miejscowość Berżniki nie jest wyposażona w sieć kanalizacji sanitarnej. Na jej terenie funkcjonuje natomiast sieć wodociągowa zaopatrywana z ujęcia wód podziemnych w Berżnikach.

2.11. GOSPODARKA ODPADAMI

Na terenie miejscowości prowadzona jest selektywna zbiórka odpadów, przy czym dominującym systemem jest segregacja prowadzona „u źródła” poprzez gromadzenie poszczególnych odpadów (szkło, plastik, papier, metal) w odpowiednio oznakowanych workach.

W zabudowie wielorodzinnej dominuje system zbiórki odpadów segregowanych do specjalnie oznakowanych kontenerów (lub typu igło). Odpady wielkogabarytowe nie wymagają specjalnych urządzeń do zbierania. W określonych harmonogramem dniach są wystawiane przed domem lub na miejsce wyznaczone do tego celu przez zarządcę nieruchomości, z którego odbierane są przez uprawniony podmiot.

2.12. INFRASTRUKTURA ELEKTROENERGETYCZNA I GAZOWA

Zasilanie odbiorców energii elektrycznej z terenu Gminy Sejny odbywa się liniami średniego napięcia SN-20 kV ze stacji 110/20 kV GPZ Sejny zasilanej linią 110 kV Sejny – Suwałki. Zasilanie awaryjne zapewnia linia napowietrzna 20 kV „Sejny” z GPZ Suwałki i linia napowietrzna 20 kV „Smolany”. Do Berżnik energia elektryczna doprowadzona jest za pomocą napowietrznych linii niskiego napięcia.

W chwili obecnej na obszarze Gminy Sejny (a więc także Berżnik) gaz przewodowy nie jest dostępny, jednak w związku z planowanym przebiegiem przez teren gminy gazociągu Polska – Litwa, sytuacja ta może ulec zmianie w kolejnych latach. Po wybudowaniu głównej linii gazociągu możliwe jest podejmowanie dalszych działań związanych z rozbudową sieci gazowej w tej części województwa podlaskiego, jednak w chwili tworzenia wskazanego dokumentu żadne takie plany nie zostały określone ani tym bardziej skonkretyzowane (nie jest także znana dokładna trasa projektowanego gazociągu).

Rysunek 8. Planowany przebieg gazociągu



Źródło: <http://www.gaz-system.pl>

2.13. INFRASTRUKTURA EDUKACYJNA

Na terenie Berżnik nie funkcjonuje obecnie żadna placówka edukacyjna. Dzieci i młodzież z terenu miejscowości kształcą się w placówkach zlokalizowanych w mieście Sejny lub – na terenie gminy – w Poćkunach.

2.14. INFRASTRUKTURA KULTURY

Na terenie Berżnik działa Gminna Biblioteka Publiczna posiadająca księgozbiór w liczbie 7404 woluminów. W miejscowości działa także gminny ośrodek kultury, który wymaga remontu. Ponadto mieszkańcy miejscowości korzystają z oferty ośrodków kultury znajdujących się na terenie miasta Sejny.

2.15. INFRASTRUKTURA OCHRONY ZDROWIA I OPIEKI SPOŁECZNEJ

Na obszarze Berżnik brak jest obiektów służby zdrowia. Mieszkańcy miejscowości korzystają z bazy szpitalnej i specjalistycznej oraz niepublicznej służby zdrowia w mieście Sejny.

2.16. PODSUMOWANIE

Na podstawie wyników przeprowadzonej diagnozy stanu wyjściowego i konsultacji społecznych zidentyfikowano główny problem obszaru rewitalizacji wraz ze wskazaniem jego przyczyn i skutków w sferze przestrzennej, gospodarczej i społecznej. Umożliwiło to z kolei definicję celów bezpośrednich i pośrednich rewitalizacji oraz działań, które należy podjąć w celu realizacji zamierzonych celów.

Głównym problemem rewitalizowanego obszaru miejscowości Berżniki jest:

**POSTĘPUJĄCA DEGRADACJA SPOŁECZNO – INFRASTRUKTURALNA MIEJSCOWOŚCI SKUTKUJĄCA
NARASTAJĄCYMI PROBLEMAMI SPOŁECZNYMI MIESZKAŃCÓW ORAZ POGORSZENIEM WIZERUNKU
BERŻNIK POD WZGLĘDEM JEGO ATRAKCYJNOŚCI OSIEDLEŃCZO – GOSPODARCZEJ**

Głównym powodem opracowania PR jest zaobserwowane zapotrzebowanie na odnowę społeczno-gospodarczą. Kryteria, które wzięto pod uwagę przy wskazaniu zdegradowanego

obszaru do rewitalizacji pokrywają się z kryteriami głównymi zawartymi w dokumencie pn. „Wytyczne w zakresie rewitalizacji w programach operacyjnych na lata 2014-2020”, zgodnie z którymi w celu wyznaczenia obszaru rewitalizacji należy przeanalizować problem bezrobocia, ubóstwa, przestępczości, niskiego poziomu edukacji lub kapitału społecznego, niewystarczającego poziomu uczestnictwa w życiu publicznym i kulturalnym), współwystępujące z negatywnymi zjawiskami w co najmniej jednej z następujących sfer:

- gospodarczej (w szczególności w zakresie niskiego stopnia przedsiębiorczości, słabej kondycji lokalnych przedsiębiorstw),
- środowiskowej (w szczególności w zakresie przekroczenia standardów jakości środowiska, obecności odpadów stwarzających zagrożenie dla życia, zdrowia, ludzi bądź stanu środowiska),
- przestrzenno-funkcjonalnej (w szczególności w zakresie niewystarczającego wyposażenia w infrastrukturę techniczną i społeczną, braku dostępu do podstawowych usług lub ich niskiej jakości, niedostosowania rozwiązań urbanistycznych do zmieniających się funkcji obszaru, niskiego poziomu obsługi komunikacyjnej, deficytu lub niskiej jakości terenów publicznych),
- technicznej (w szczególności w zakresie degradacji stanu technicznego obiektów budowlanych, w tym o przeznaczeniu mieszkaniowym, oraz braku funkcjonowania rozwiązań technicznych umożliwiających efektywne korzystanie z obiektów budowlanych, w szczególności w zakresie energooszczędności i ochrony środowiska).

Podsumowując wyniki przeprowadzonych analiz stwierdzić należy, że podstawowymi mocnymi stronami analizowanej miejscowości są:

- Lokalizacja na terenie miejscowości punktów rekreacyjno – sportowych;
- Liczne obiekty zabytkowe zwiększające atrakcyjność turystyczną;
- Funkcjonowanie lokalnych świąt, obrzędów i tradycji;
- Obserwowalny rozwój przedsiębiorczości na terenie miejscowości;
- Atrakcyjna lokalizacja nieopodal ośrodka ekonomiczno – gospodarczego Suwałk;
- Brak ruchu tranzytowego przez teren miejscowości;
- Funkcjonowanie na terenie miejscowości biblioteki zapewniającej zagospodarowanie czasu wolnego;
- Funkcjonująca sieć wodociągowa na terenie miejscowości wraz z ujęciem wód;
- Zorganizowana zbiórka odpadów stałych z terenu miejscowości;
- Zapewniony dostęp do telefonu stacjonarnego, telefonii komórkowej oraz Internetu;
- Dobre warunki gruntowo-wodne stwarzające możliwości do wyznaczenia terenów budowlanych;

- Duży areał niezabudowanych gruntów pozwalający na racjonalne zaplanowanie ich zagospodarowania;
- Występowanie obszarów chronionych.

Słabe strony analizowanej jednostki można sformułować następująco:

- Niedostateczne wykorzystanie walorów wynikających z posiadanych zabytków oraz walorów krajobrazowych;
- Potrzeba modernizacji niektórych lokalnych ciągów komunikacyjnych;
- Potrzeba skanalizowania miejscowości;
- Niskie wykształcenie osób bezrobotnych z terenu miejscowości;
- Wysoki poziom długotrwałego bezrobocia mieszkańców;
- Niewystarczający poziom bezpieczeństwa mieszkańców;
- Niekorzystna struktura demograficzna populacji miejscowości – tendencja spadkowa liczby mieszkańców w wieku przedprodukcyjnym w stosunku do systematycznego wzrostu mieszkańców w wieku produkcyjnym;
- Niski poziom wykształcenia mieszkańców – teoretycznie mniej kompetentnych pracowników;
- Brak miejsc noclegowych;
- Niewystarczająca ilość miejsc przeznaczonych do zabaw najmłodszych mieszkańców miejscowości.

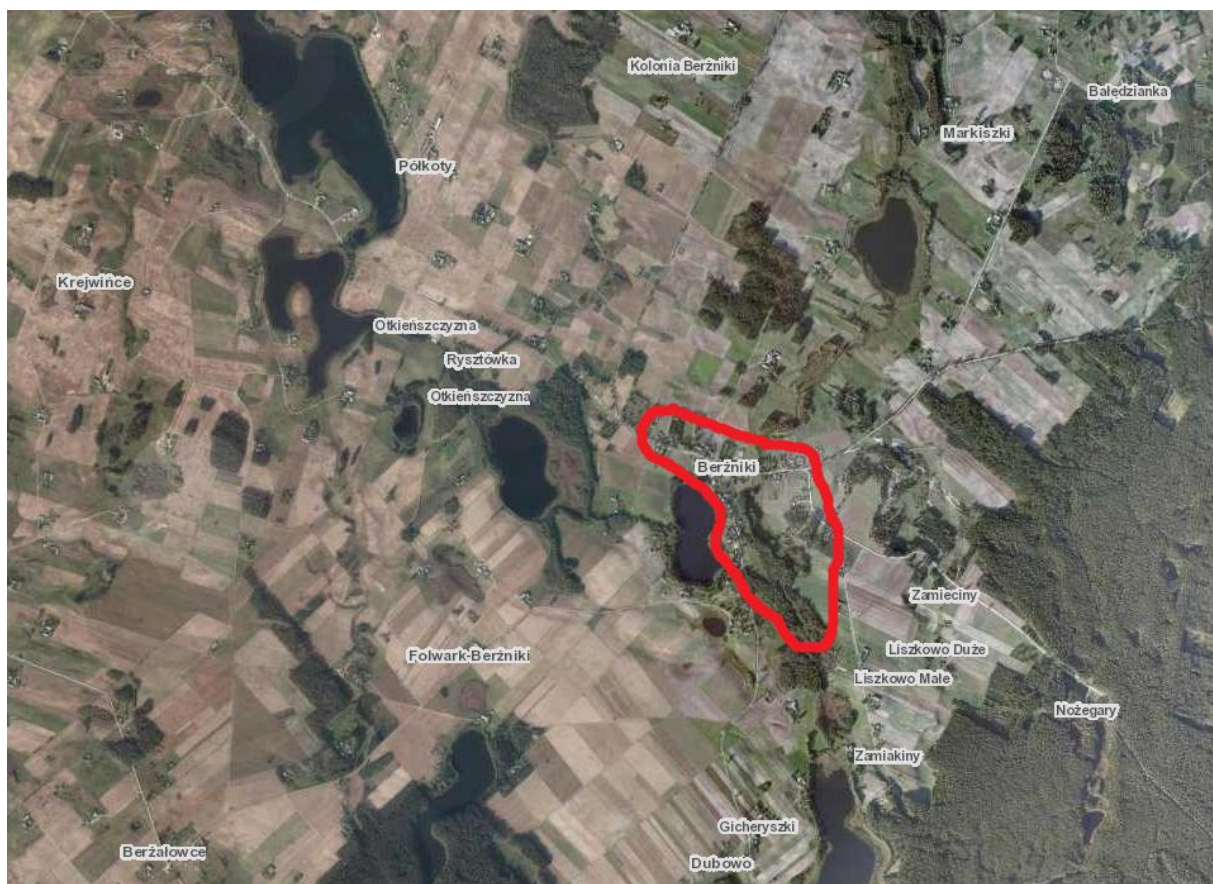
Po przeprowadzeniu szeregu analiz dotyczących obszaru całej gminy stwierdzić należy, że większa część ujemnych stron Gminy Sejny koncentruje się w miejscowości Berżniki, zasadne zatem wydaje się podjęcie działań rewitalizacyjnych mających na celu poprawę w zakresie tego niekorzystnego stanu rzeczy, do czego ma przyczynić się opracowany Program Rewitalizacji Miejscowości Berżniki.

3. ZASIĘG PRZESTRZENNY OBSZARU REWITALIZACJI

W ramach prac nad opracowaniem Programu Rewitalizacji Miejscowości Berżniki na lata 2016 – 2020 wyznaczony został obszar rewitalizacji obejmujący cały obszar miejscowości, co zostało poglądowo zaprezentowane na rysunku 9.

Szczegółowe wskazanie obszaru rewitalizacji znajdującego się w granicach terenu objętego Miejscowym Planem Zagospodarowania Przestrzennego Gminy Sejny zaprezentowano w załączniku 1. Załącznik 2 prezentuje zaś szczegółową lokalizację podstawowych projektów rewitalizacyjnych.

Rysunek 9. Określenie granic obszaru rewitalizacji



Źródło: <http://geoserwis.gdos.gov.pl/mapy/>

Obszar przewidziany do rewitalizacji zaznaczono kolorem czerwonym.

4. WIZJA STANU OBSZARU PO PRZEPROWADZENIU REWITALIZACJI

Po przeprowadzeniu działań rewitalizacyjnych obszar miejscowości Berżniki będzie pełnił funkcję ośrodka centralnego gminy, przyciągającego na ten teren turystów.

5. CELE REWITALIZACJI ORAZ KIERUNKI DZIAŁAŃ

Zgodnie z logiką interwencji cel główny powinien odnosić się do zidentyfikowanego głównego problemu rewitalizowanej miejscowości Berżniki. W związku z powyższym celem głównym rewitalizowanej miejscowości Berżniki jest:

**ODNOWA PRZESTRZENI PUBLICZNEJ MIEJSCOWOŚCI WPŁYWAJĄCA NA POPRAWĘ WARUNKÓW
ŻYCIA MIESZKAŃCÓW ORAZ PRZYCZYNIAJĄCA SIĘ DO JEGO ROZWOJU SPOŁECZNO –
GOSPODARCZEGO**

Cel główny będzie realizowany poprzez następujące cele szczegółowe:

- odnowa architektoniczno-urbanistyczna przestrzeni oraz obiektów użyteczności publicznej dla zwiększenia atrakcyjności miejscowości, w tym kulturalnej i rekreacyjnej;
- wzrost dostępności mieszkańców do infrastruktury technicznej wraz z poprawą jakości usług komunalnych, dążąc do zwiększenia atrakcyjności obszaru miejscowości pod względem osiedleńczym, a tym samym poprawy obecnej sytuacji demograficznej obszaru;
- rozwój infrastruktury technicznej dla zwiększenia atrakcyjności lokalizacyjnej działalności gospodarczej oraz poprawy funkcjonalności miejscowości Berzniki;
- rozwój zasobów ludzkich w celu redukcji patologii społecznych oraz dla przeciwdziałania wykluczeniu społecznemu i zawodowemu mieszkańców Berznik;
- poprawa stanu i poczucia bezpieczeństwa publicznego i socjalnego w Berznikach.

6. PODSTAWOWE PROJEKTY I PRZEDSIĘWZIĘCIA REWITALIZACYJNE

Przy wyborze projektów do realizacji w ramach Programu Rewitalizacji miejscowości Berzniki na lata 2016 – 2020 kierowano się przede wszystkim:

- celowością działania, wynikającą z analizy sytuacji społeczno – gospodarczej miejscowości;
- potencjałem oddziaływania planowanych działań na cały obszar gminy. W ramach prac nad przygotowaniem dokumentu założono bowiem, że realizowane projekty muszą się przyczynić do stworzenia jak najlepszych warunków dostępu do rewitalizowanego obszaru, nie tylko mieszkańcom gminy, ale i osobom je odwiedzającym, ze szczególnym wskazaniem na turystów;
- możliwością poprawy ładu i estetyki przestrzeni publicznej oraz jakości życia mieszkańców.

Dokonując wyboru zadań do realizacji w ramach niniejszego dokumentu brano więc pod uwagę następujące kwestie:

- czy projekt jest odpowiedzią na zgłoszone zapotrzebowanie społeczne wynikające z analiz przeprowadzonych w Programie Rewitalizacji;
- czy projekt znajduje się na liście inwestycji wpisujących się w zakres działań rewitalizacyjnych wskazanych w odpowiednich wytycznych;
- czy projekt jest powiązany z innymi inwestycjami realizowanymi na obszarze rewitalizacji;
- czy zakres terytorialny projektu wpisuje się w granice obszaru rewitalizacji wyznaczonego w ramach niniejszego dokumentu.

Inwestycje przewidziane do wykonania w ramach niniejszego dokumentu wpisują się we wskazane kryteria. Trzeba jednak wskazać, że Program Rewitalizacji jest dokumentem „żywym”, a więc zachodzi możliwość jego aktualizacji, także w zakresie projektów wpisanych w jego zakres. Aktualizując dokument nie można jednak zapomnieć o kierowaniu się kryteriami sformułowanymi na etapie tworzenia dokumentu przy wpisywaniu nowych projektów do realizacji.

Zadania wyłonione do realizacji w ramach Programu Rewitalizacji zaprezentowano poniżej:

| | |
|--|--|
| Podmiot zgłaszający projekt | Gmina Sejny |
| Nazwa projektu | Remont budynku gminnego ośrodka kultury |
| Koszt całkowity projektu (w zł) | 1 000 000,00 |
| Źródła finansowania projektu (w zł) | |
| - środki własne beneficjenta | 400 000,00 |
| - środki UE | 600 000,00 |
| - inne środki (np. prywatne, WFOŚ, środki budżetu państwa, województwa, itp.) | 0,00 |
| Główny opis projektu | |
| Termomodernizacja, wymiana dachu wraz z więźbą dachową, remont wewnątrz budynku z przystosowaniem pomieszczeń pod działalność kulturalną | |
| Podmiot zarządzający i sposób realizacji projektu | Gmina Sejny Sposób realizacji: Wykonawca dokumentacji technicznej oraz robót budowlanych wyłoniony w drodze przetargu. |
| Prognozowane rezultaty | Dzięki remontowi gminnego ośrodka kultury mieszkańcy zyskają miejsce, gdzie będą się mogli spotkać i spędzić wspólnie czas. |
| Przewidywany termin rozpoczęcia projektu | 2016 |
| Przewidywany termin zakończenia projektu | 2018 |

| | |
|---|---|
| Podmiot zgłaszający projekt | Gmina Sejny |
| Nazwa projektu | Zagospodarowanie plaży gminnej z miejscami do rekreacji |
| Koszt całkowity projektu (w zł) | 500 000,00 |
| Źródła finansowania projektu (w zł) | |
| - środki własne beneficjenta | 200 000,00 |
| - środki UE | 300 000,00 |
| - inne środki (np. prywatne, WFOŚ, środki budżetu państwa, województwa, itp.) | 0,00 |
| Główny opis projektu | |
| Budowa pomostu, zagospodarowanie terenu poprzez budowę małej architektury | |
| Podmiot zarządzający i sposób realizacji projektu | Gmina Sejny Sposób realizacji: Wykonawca dokumentacji technicznej oraz robót budowlanych wyłoniony w drodze przetargu. |
| Prognozowane rezultaty | Dzięki zagospodarowaniu gminnej plaży mieszkańcy zyskają miejsce, gdzie będą się mogli spotkać i spędzić wspólnie czas. Poprawie ulegnie także atrakcyjność turystyczna miejscowości. |
| Przewidywany termin rozpoczęcia projektu | 2016 |
| Przewidywany termin zakończenia projektu | 2017 |

| | |
|--|--|
| Podmiot zgłaszający projekt | Zarządca budynku (osoba prawna, osoba fizyczna) |
| Nazwa projektu | Stworzenie domu pomocy społecznej z warsztatami terapii zajęciowej w budynku dawnej szkoły |
| Koszt całkowity projektu (w zł) | 3 000 000,00 |
| Źródła finansowania projektu (w zł) | |
| - środki własne beneficjenta | 250 000,00 |
| - środki UE | 2 550 000,00 |
| - inne środki (np. prywatne, WFOŚ, środki budżetu państwa, województwa, itp.) | 200 000,00 |
| Główny opis projektu | |
| Przystosowanie budynku do pełnienia funkcji domu spokojnej starości z warsztatami terapii zajęciowej | |
| Podmiot zarządzający i sposób realizacji projektu | Gmina Sejny Sposób realizacji: Przekazanie budynku osobie fizycznej lub prawnej do zagospodarowania w celu stworzenia i prowadzenia domu pomocy społecznej z warsztatami terapii zajęciowej. |
| Prognozowane rezultaty | Dzięki remontowi budynku poszkolnego z przystosowaniem jako dom spokojnej starości z warsztatami terapii zajęciowej poprawi się sytuacja zdrowotna osób w podeszłym wieku oraz częściowo zostanie rozwiązany problem osób samotnych. |
| Przewidywany termin rozpoczęcia projektu | 2017 |
| Przewidywany termin zakończenia projektu | 2020 |

| | |
|---|---|
| Podmiot zgłaszający projekt | Parafia Rzymsko-Katolicka |
| Nazwa projektu | Remont drewnianego kościoła |
| Koszt całkowity projektu (w zł) | 1 000 000,00 |
| Źródła finansowania projektu (w zł) | |
| - środki własne beneficjenta | 150 000,00 |
| - środki UE | 850 000,00 |
| - inne środki (np. prywatne, WFOŚ, środki budżetu państwa, województwa, itp.) | 0,00 |
| Główny opis projektu | |
| Dokończenie prac remontowych w kościele oraz zagospodarowanie terenu przed kościołem (parking, chodnik, zieleń) | |
| Podmiot zarządzający i sposób realizacji projektu | Parafia Rzymsko- Katolicka Sposób realizacji: Wykonawca dokumentacji technicznej oraz robót budowlanych |
| Prognozowane rezultaty | Dzięki remontowi drewnianego kościoła poprawie ulegnie estetyka miejscowości oraz jej atrakcyjność turystyczna. |
| Przewidywany termin rozpoczęcia projektu | 2016 |
| Przewidywany termin zakończenia projektu | 2020 |

| | |
|---|---|
| Podmiot zgłaszający projekt | Gmina Sejny |
| Nazwa projektu | Montaż energooszczędnego oświetlenia ulicznego |
| Koszt całkowity projektu (w zł) | 500 000,00 |
| Źródła finansowania projektu (w zł) | |
| - środki własne beneficjenta | 200 000,00 |
| - środki UE | 300 000,00 |
| - inne środki (np. prywatne, WFOŚ, środki budżetu państwa, województwa, itp.) | |
| Główny opis projektu | |
| Wymiana lamp oświetleniowych ulicznych na energooszczędne | |
| Podmiot zarządzający i sposób realizacji projektu | Gmina Sejny Sposób realizacji: Wykonawca dokumentacji technicznej oraz robót budowlanych wyłonionych w drodze przetargu |
| Prognozowane rezultaty | Dzięki wymianie oświetlenia poprawi się bezpieczeństwo mieszkańców osady Berżniki. |
| Przewidywany termin rozpoczęcia projektu | 2016 |
| Przewidywany termin zakończenia projektu | 2020 |

7. CHARAKTERYSTYKA POZOSTAŁYCH RODZAJÓW PRZEDSIĘWZIĘĆ REWITALIZACYJNYCH

Na terenie miejscowości Berzniki wdrażane będą ponadto przedsięwzięcia związane z przebudową dróg gminnych wraz z towarzyszącą infrastrukturą techniczną (chodniki, mosty itp.), przebudową przydomowych oczyszczalni ścieków czy modernizacją sieci wodociągowej oraz budową systemów OZE w gospodarstwach i budynkach użyteczności publicznej. Niezbędne jest także wykonanie przebudowy drogi powiatowej nr 1176B przebiegającej przez centrum Berznik oraz wykonanie chodnika wykorzystywanego przez mieszkańców.

8. MECHANIZMY ZAPEWNIENIA KOMPLEMENTARNOŚCI MIĘDZY POSZCZEGÓLNYMI PROJEKTAMI/ PRZEDSIĘWZIĘCIAMI REWITALIZACYJNYMI ORAZ POMIĘDZY DZIAŁANAMI RÓŻNYCH PODMIOTÓW I FUNDUSZY NA OBSZARZE OBJĘTYM PROGRAMEM REWITALIZACJI

Wdrażanie projektów rewitalizacyjnych na zdegradowanych obszarach Gminy Sejny będzie realizowane na zasadzie współpracy pomiędzy sektorem społecznym, gospodarczym i publicznym.

Współpraca międzysektorowa w realizacji zapisów Programu Rewitalizacji odbywać się będzie w oparciu o następujące zasady:

- Partnerstwa - co oznacza, że instytucje, które uczestniczą w rozwiązywaniu problemów na zdegradowanych terenach, współdziałają z gminą przy wykonywaniu zadań, biorą udział w obradach Zespołu ds. rewitalizacji;
- Efektywności - polega na wspólnym dążeniu gminy i instytucji biorących udział we wdrażaniu projektów rewitalizacyjnych do osiągnięcia możliwie najlepszych efektów w realizacji zadań/projektów;
- Suwerenności stron - co oznacza, że gmina i instytucje realizujące/współrealizujące działania/projekty zachowują autonomię i niezależność względem siebie i są w stosunku do siebie równorzędnymi partnerami;
- Jawności - zgodnie z którą Gmina Sejny udostępni organizacjom sektora pozarządowego i innym podmiotom wszelkie niezbędne informacje o celach i priorytetach realizowanych zadań oraz środkach dostępnych na ich realizację.

Partnerstwo trzech sektorów: publicznego, społecznego i gospodarczego, oprócz wspólnych celów, jakim są:

- wyprowadzenie zdegradowanych obszarów z sytuacji kryzysowej,
- wykorzystanie potencjału organizacji oraz społeczności lokalnej poprzez skoordynowanie działań w ramach kilku wspólnych i spójnych projektów akceptowanych i wspieranych przez wszystkich uczestników;
- optymalne wykorzystanie kompetencji i zasobów będących w dyspozycji gminy, organizacji pozarządowych oraz przedsiębiorców;
- wsparcie innowacyjności proponowanych rozwiązań, wyrażającą się zastosowaniem nowych podejść do rozwiązywania problemów

ma określone podstawowe zasady stanowiące fundament wspólnych działań:

- respektowanie własnych potrzeb, możliwości i dążenie do osiągnięcia kompromisu;
- przejrzystość podejmowanych działań.

9. INDYKATYWNE RAMY FINANSOWE

Źródłami finansowania zadań przewidzianych do realizacji w ramach Programu Rewitalizacji Miejscowości Berżniki na lata 2016 – 2020 będą przede wszystkim:

- środki pochodzące z Regionalnego Programu Operacyjnego Województwa Podlaskiego na lata 2014 – 2020;
- środki Programu Operacyjnego Polska Wschodnia;
- środki Programu Rozwoju Obszarów Wiejskich na lata 2014 – 2020;
- środki własne Gminy Sejny;
- środki własne podmiotów uczestniczących we wdrażaniu działań rewitalizacyjnych.

Wysokość środków koniecznych do zarezerwowania przez beneficjentów poszczególnych projektów uzależniona jest od rodzaju projektu oraz źródeł jego dofinansowania. Bez udziału finansowania zewnętrznego wszystkie zadania przewidziane do wykonania w ramach niniejszego dokumentu nie będą możliwe do realizacji z uwagi na ograniczone zasoby finansowe Gminy Sejny oraz partnerów zaangażowanych we wdrażanie niniejszego programu. Trzeba bowiem wskazać, że przy braku dofinansowania zewnętrznego inwestycje zaplanowane w ramach PR zostaną zrealizowane, ale nie stanie się to w zakładanym okresie do 2020 r., a zatem wdrożenie programu zacznie przynosić swoje efekty po dłuższym okresie czasu, co w przypadku szybszego rozwoju sąsiednich jednostek samorządu terytorialnego może sprawić, że Gmina Sejny – pomimo licznych walorów turystycznych - nie będzie się rozwijała w zakładanym tempie. Taki stan rzeczy może

zahamować tak pożądane pobudzenie ruchu turystycznego. Turyści wolą bowiem odwiedzać miejsca posiadające odpowiednią infrastrukturę i zaplecze cechujące się wieloma walorami. Te przyczyny z kolei mogą wpłynąć na dalsze pogłębianie się niekorzystnych zjawisk społecznych występujących w miejscowości Berżniki i dalszej jego degradacji.

Z tego względu wdrożenie zadań zaplanowanych do wykonania w ramach Programu Rewitalizacji jest niezwykle istotne dla społeczności lokalnej i może przyczynić się do ożywienia gospodarczego miejscowości, a pośrednio całej gminy wiejskiej Sejny.

Tabela 7. Plan finansowy

| Zadania | Środki ogółem na sfinansowanie zadania | W tym | | |
|--|--|--------------|---------------|-------------|
| | | środki UE | środki własne | inne środki |
| Remont budynku gminnego ośrodka kultury | 1 000 000,00 | 600 000,00 | 400 000,00 | 0,00 |
| Zagospodarowanie plaży gminnej z miejscami do rekreacji | 500 000,00 | 300 000,00 | 200 000,00 | 0,00 |
| Stworzenie domu pomocy społecznej z warsztatami terapii zajęciowej w budynku dawnej szkoły | 3 000 000,00 | 2 550 000,00 | 250 000,00 | 200 000,00 |
| Remont drewnianego kościoła | 1 000 000,00 | 850 000,00 | 150 000,00 | 0,00 |
| Montaż energooszczędnego oświetlenia ulicznego | 500 000,00 | 300 000,00 | 200 000,00 | 0,00 |

10. MECHANIZMY WŁĄCZENIA MIESZKAŃCÓW, PRZEDSIĘBIORCÓW I INNYCH PODMIOTÓW I GRUP AKTYWNYCH NA TERENIE GMINY W PROCES REWITALIZACJI

Zasada „partnerstwa” jest jedną z kluczowych zasad przyświecających przygotowaniu i wdrażaniu PR. Inicjowanie współpracy pomiędzy sektorem publicznym, prywatnym i organizacjami pozarządowymi stanowi kontynuację prac nad Programem Rewitalizacji, gdzie do współpracy zostały zaproszeni chętni z terenu obszaru rewitalizacji. Współpraca ta będzie odbywać się także na poziomie Zespołu Zadaniowego ds. Rewitalizacji, gdzie zostaną zaproszeni przedstawiciele organizacji pozarządowych i przedsiębiorców.

Także w miarę możliwości i potrzeb informacje na temat wdrażania działań przewidzianych w PR w odniesieniu do obszaru rewitalizacji będą przekazywane na zebraniach wiejskich, imprezach cyklicznych. Współpraca pomiędzy Partnerami PR ma na celu:

- wykorzystać potencjał organizacji i społeczności lokalnej poprzez skoordynowanie działań w ramach jednego, spójnego projektu akceptowanego i wspieranego przez wszystkich uczestników,
- optymalne wykorzystanie kompetencji i zasobów będących w dyspozycji gminy, organizacji pozarządowych oraz przedsiębiorców,
- wsparcie innowacyjności proponowanych rozwiązań, wyrażającą się zastosowaniem nowych podejść do problemów związanych z rozwojem lokalnym.

11. SYSTEM REALIZACJI (WDRAŻANIA) PROGRAMU REWITALIZACJI

Program Rewitalizacji Miejscowości Berźniki na lata 2016 – 2020 realizowany będzie w oparciu o system wdrażania funduszy UE oraz o zasady sformułowane w ramach ustawy rewitalizacyjnej. Trzeba bowiem wskazać, że Gmina Sejny, pragnąc skorzystać z zewnętrznego finansowania zaplanowanych działań, będzie musiała kierować się zasadami sformułowanymi w ramach tych źródeł.

Wdrażanie programu jest procesem wieloetapowym. Jego pierwszym elementem jest przygotowanie kompletnych opisów projektów umieszczonych w zatwierdzonym przez Radę Gminy programie. Kolejnym etapem jest realizacja projektów zatwierdzonych do współfinansowania ze źródeł zewnętrznych, zgodnie z zakładanym harmonogramem rzeczowo – finansowym. Końcowym elementem wdrażania PR będzie ocena zamierzonych rezultatów poszczególnych projektów.

Nie można przy tym zapomnieć, że Program Rewitalizacji jest dokumentem „żywym”, a zatem zachodzi możliwość jego aktualizacji, zgodnie z pojawiającymi się trendami społeczno – ekonomicznymi. Trzeba bowiem wskazać, że Gmina Sejny oczekuje na nowe propozycje projektów zgłoszone przez zainteresowane instytucje i osoby indywidualne. Aktualizacja dokumentu zostanie dokonana z uwzględnieniem procedury obowiązującej w chwili jego uchwalenia, a zatem propozycja programu musi zostać przyjęta do realizacji w drodze uchwały Rady Gminy Sejny.

Funkcję instytucji wdrażającej Program Rewitalizacji Miejscowości Berżniki na lata 2016 – 2020 będzie pełnił Wójt Gminy Sejny, który będzie wykonywał swoje zadania przy wsparciu członków Zespołu Zadaniowego ds. Rewitalizacji.

Do zadań Zespołu należy:

- przeprowadzenie konsultacji społecznych w zakresie potrzeb rewitalizacyjnych w Gminie Sejny;
- sporządzenie listy rankingowej inwestycji zgodnie z obowiązującymi wytycznymi;
- przedłożenie Radzie Gminy rekomendowanej wersji Programu Rewitalizacji Miejscowości Berżniki.

12. SYSTEM MONITORINGU I OCENY SKUTECZNOŚCI DZIAŁAŃ I SYSTEM WPROWADZANIA MODYFIKACJI W REAKCJI NA ZMIANY W OTOCZENIU PROGRAMU

Z punktu widzenia efektywności realizacji założeń zawartych w Programie Rewitalizacji Miejscowości Berżniki na lata 2016 – 2020 niezwykle ważne będzie odpowiednie monitorowanie oraz przeprowadzanie okresowej oceny postępów jego realizacji.

W tym celu określono następujący system monitorowania Programu:

- w procesie opracowywania Programu dokonano diagnozy stanu obecnego, co umożliwi, przy pomocy wybranych wskaźników, zbadać wpływ realizacji Programu na zmiany zachodzące na obszarze rewitalizowanym;
- jednostką odpowiedzialną za monitorowanie Programu będzie Zespół Zadaniowy ds. Rewitalizacji;
- okresowa i końcowa ocena realizacji Programu będzie dokonywana przez Radę Gminy na podstawie przedstawionych przez Wójta raportów z realizacji Programu (rocznych i końcowego).

Monitorowanie wdrażania programu oraz ocena skuteczności prowadzone będą na podstawie wskaźników finansowych i rzeczowych w odniesieniu do realizacji poszczególnych projektów, a także na podstawie innych informacji uzyskanych od instytucji wdrażającej program.

Ocena efektywności wdrażania obejmie przede wszystkim: wpływ realizacji poszczególnych zadań i projektów na sytuację społeczno-gospodarczą miejscowości, efektywność i skuteczność wykorzystania środków na realizację projektów i zadań, efektywność

i skuteczność wszystkich działań instytucji wdrażającej program, beneficjentów i partnerów biorących udział w realizacji projektów.

Wszystkie podmioty, które otrzymają dofinansowanie w ramach PR będą zobowiązane do przedkładania raportów monitoringowych, w tym szczegółowego rozliczenia końcowego Zespołowi Zadaniowemu ds. Rewitalizacji, który następnie będzie corocznie agregował zebrane raporty monitoringowe z projektów w jeden raport i przeprowadzał co roku ocenę Programu. Powyższe raporty będą z kolei przedstawiane Wójtowi Gminy Sejny, a następnie Radzie Gminy.

Raporty staną się m.in. podstawą do podejmowania decyzji dotyczących finansowania działań rewitalizacyjnych oraz potrzeby dokonania zmiany PR:

- Zestawienie zadań zaplanowanych na dany rok, wykonanych, niewykonanych, zaplanowanych na kolejny rok;
- Zestawienie wskaźników do osiągnięcia w zadaniach wykonanych i niewykonanych;
- Zestawienie wskaźników osiągniętych w zadaniach wykonanych;
- Zestawienie odchyleń od planów;
- Informacje merytoryczna na temat realizacji zadań i wykonanych wskaźników, w tym informacja na temat problemów w realizacji zadań i przyczyn niewykonania zadań;
- Zestawienie finansowe wykonanych zadań.

Wyniki sprawozdawczości monitoringowej oraz informacje na temat wykonanych i rozliczonych projektów będą publikowane w mediach lokalnych oraz na stronach internetowych Urzędu Gminy Sejny.

13. SPIS TABEL, WYKRESÓW I RYSUNKÓW

| | |
|---|----|
| TABELA 1. WYKAZ OBIEKTÓW ZABYTKOWYCH Z TERENU BERŻNIK..... | 13 |
| TABELA 2. STRUKTURA WYKSZTAŁCENIA MIESZKAŃCÓW | 15 |
| TABELA 3. LICZBA OSÓB BEZROBOTNYCH NA TERENIE GMINY SEJNY W LATACH 2009-2014..... | 16 |
| TABELA 4. WSKAŹNIK JAKOŚCI ROLNICZEJ PRZESTRZENI PRODUKCYJNEJ ORAZ WSKAŹNIKI CZĄSTKOWE NA TERENIE POWIATU | 18 |
| TABELA 5. PODMIOTY GOSPODARCZE DZIAŁAJĄCE NA TERENIE MIEJSCOWOŚCI BERŻNIKI W LATACH 2009-2014..... | 20 |
| TABELA 6. WYKAZ PODMIOTÓW GOSPODARCZYCH DZIAŁAJĄCYCH NA TERENIE BERŻNIK WEDŁUG GRUP RODZAJÓW DZIAŁALNOŚCI | 20 |

| | |
|--|----|
| TABELA 7. PLAN FINANSOWY..... | 33 |
| RYSUNEK 1. POŁOŻENIE MIEJSCOWOŚCI BERŻNIKI NA TLE POWIATU SEJNEŃSKIEGO..... | 5 |
| RYSUNEK 2. PODZIAŁ ADMINISTRACYJNY GMINY SEJNY | 6 |
| RYSUNEK 3. POŁOŻENIE GMINY SEJNY NA TLE REGIONÓW FIZYCZNOGEOGRAFICZNYCH | 7 |
| RYSUNEK 4. POŁOŻENIE BERŻNIK NA TLE UKŁADU KOMUNIKACYJNEGO..... | 8 |
| RYSUNEK 5. LOKALIZACJA OBSZARU CHRONIONEGO KRAJOBRAZU „POJEZIERZE SEJNEŃSKIE” NA TLE GMINY SEJNY ZE WSKAZANIEM BERŻNIK..... | 11 |
| RYSUNEK 6. POŁOŻENIE OBSZARÓW NATURA 2000 NA TLE GMINY SEJNY ZE WSKAZANIEM BERŻNIK..... | 12 |
| RYSUNEK 7. GLEBY W POLSCE | 19 |
| RYSUNEK 8. PLANOWANY PRZEBIEG GAZOCIĄGU | 22 |
| RYSUNEK 9. OKREŚLENIE GRANIC OBSZARU REWITALIZACJI..... | 26 |
| WYKRES 1. LICZBA OSÓB BEZROBOTNYCH NA TERENIE GMINY SEJNY W LATACH 2009-2014 | 17 |

ZAŁĄCZNIKI