

**UCHWAŁA NR XXV/125/2013
RADY GMINY SEJNY**

z dnia 4 marca 2013 r.

w sprawie miejscowego planu zagospodarowania przestrzennego dla dwutorowej, napowietrznej linii elektroenergetycznej 400 kV Elk – granica RP na terenie gminy Sejny.

Na podstawie art. 18 ust. 2 pkt 5 ustawy z dnia 8 marca 1990 r. o samorządzie gminnym (Dz. U. z 2001r. Nr 142, poz. 1591; z 2002 r. Nr 23, poz. 220, Nr 62, poz. 558, Nr 113, poz. 984, Nr 153, poz. 1271 i Nr 214, poz. 1806; z 2003 r. Nr 80, poz. 717 i Nr 162, poz. 1568; z 2004 r. Nr 102, poz. 1055, Nr 116, poz. 1203 i Nr 167, poz.1759 i Nr 214, poz.1806; z 2005r. Nr 172, poz.1441 i Nr 175, poz.1457; z 2006r. Nr 17, poz.128 , Nr 175, poz.1457 i Nr 181, poz.1337; z 2007r. Nr 48, poz.327, Nr 138, poz.974 i Nr 173, poz.1218; z 2008r. Nr 180, poz.1111; z 2009r. Nr 223, poz.1458 i Nr 52, poz.420 i Nr 157, poz. 1241, z 2010 r. Nr 28, poz. 142 i poz. 146, Nr 106, poz. 675, Nr 40, poz. 230; z 2011r. Nr 117, poz.679, Nr 134, poz. 777, Nr 21, poz.113, Nr 149, poz.887, Nr 217, poz.1281; z 2012r. poz.567 z 2013 r. poz. 153. oraz art. 20 ust. 1 ustawy z dnia 27 marca 2003 r. o planowaniu i zagospodarowaniu przestrzennym (Dz. U. z 2012r. poz.647, poz. 951, poz.1445, Dz.U. z 2013 r. poz. 21), Rada Gminy Sejny uchwala co następuje:

§ 1.1. Uchwała się „Miejscowy plan zagospodarowania przestrzennego dla dwutorowej, napowietrznej linii elektroenergetycznej 400 kV Elk – granica RP na terenie gminy Sejny”, zwany w treści niniejszej uchwały planem.

2. Granice opracowania planu określono w Uchwale Nr XVI/76/2012 Rady Gminy Sejny z dnia 29 marca 2012r. w sprawie przystąpienia do sporządzenia miejscowego planu zagospodarowania przestrzennego dla dwutorowej, napowietrznej linii elektroenergetycznej 400 kV Elk – granica RP na terenie gminy Sejny .

3. Plan obejmuje pas terenu szerokości od 100,0 m do 160,0 m przebiegający od granicy z gminą Puńsk, do granicy państwa RP, położony w obrębie Burbiszki.

4. Stwierdza się, że plan nie narusza ustaleń „Studium uwarunkowań i kierunków zagospodarowania przestrzennego gminy Sejny ” uchwalonego Uchwałą Nr XXXIX/190/98 Rady Gminy Sejny z dnia 18 czerwca 1998r.

5. Obszar opracowania planu obejmuje powierzchnię ok. 19 ha.

§ 2.1. Plan składa się z ustaleń stanowiących treść niniejszej uchwały oraz następujących załączników podlegających uchwaleniu i opublikowaniu:

- 1) rysunku planu w skali 1:2000, stanowiącego załącznik nr 1;
- 2) rozstrzygnięcia dotyczącego sposobu rozpatrzenia uwag do projektu planu, (w tym lista nieuwzględnionych uwag do projektu planu), stanowiącego załącznik nr 2;
- 3) rozstrzygnięcia o sposobie realizacji i zasadach finansowania zapisanych w planie inwestycji z zakresu infrastruktury technicznej należących do zadań własnych gminy oraz zasadach ich finansowania, stanowiącego załącznik nr 3.

§ 3.1. Na podstawie zgody wyrażonej decyzją Marszałka Województwa Podlaskiego nr DMG.III.7151.49.2012 z dnia 23 listopada 2012r. przeznacza się na cele nieleśne 0,7630 ha lasów prywatnych.

**Rozdział 1.
Ustalenia ogólne**

§ 4.1. Celem regulacji prawnych zawartych w ustaleniach planu jest:

- 1) umożliwienie realizacji inwestycji celu publicznego o znaczeniu międzynarodowym (ponadlokalnym), jaką jest dwutorowa, napowietrzna linia elektroenergetyczna 400 kV Elk – granica RP – Alytus;
- 2) ustalenie przeznaczenia i zasad zagospodarowania terenów oraz form ochrony terenów, z zachowaniem warunków określonych w ustawach i postanowieniach przepisów szczególnych;
- 3) ustalenie ograniczeń w zagospodarowaniu terenów w strefie oddziaływania linii 400 kV (w pasie technologicznym linii 400 kV).

2. Ustalenia ogólne zawarte Rozdziale 1 niniejszej uchwały obowiązują dla całego obszaru objętego planem.

§ 5.1. W niniejszym planie, stosownie do jego problematyki, określa się:

- 1) przeznaczenie terenów oraz linie rozgraniczające tereny o różnym przeznaczeniu lub różnych zasadach zagospodarowania (Załącznik nr 1 - rysunek planu);
- 2) zasady ochrony i kształtowania ładu przestrzennego;
- 3) zasady ochrony środowiska, przyrody i krajobrazu kulturowego (Rozdział 1 i 2);
- 4) zasady ochrony dziedzictwa kulturowego i zabytków oraz dóbr kultury współczesnej (Rozdział 1);

- 5) wymagania wynikające z potrzeb kształtowania przestrzeni publicznych (Rozdział 1);
- 6) zasady kształtowania zabudowy oraz wskaźniki zagospodarowania terenu, maksymalną i minimalną intensywność zabudowy jako wskaźnik powierzchni całkowitej zabudowy w odniesieniu do powierzchni działki budowlanej, minimalny udział procentowy powierzchni biologicznie czynnej w odniesieniu do powierzchni działki budowlanej, maksymalną wysokość zabudowy, minimalną liczbę miejsc do parkowania i sposób ich realizacji oraz linie zabudowy i gabaryty obiektów (Rozdział 2);
- 7) granice i sposoby zagospodarowania terenów lub obiektów podlegających ochronie, ustalonych na podstawie odrębnych przepisów;
- 8) szczegółowe zasady i warunki scalania podziału nieruchomości objętych planem miejscowym (Rozdział 2);
- 9) szczególne warunki zagospodarowania terenów oraz ograniczenia w ich użytkowaniu, w tym zakaz zabudowy (Rozdział 1);
- 10) zasady modernizacji, rozbudowy i budowy systemów komunikacji i infrastruktury technicznej (Rozdział 1);
- 11) sposób i termin tymczasowego zagospodarowania, urządzania i użytkowania terenów (Rozdział 1);
- 12) stawki procentowe, na podstawie których ustala się opłatę, określoną w art. 36 ust. 4 ustawy z dnia 27 marca 2003 r. o planowaniu i zagospodarowaniu przestrzennym (Rozdział 1);
- 13) granice terenów rozmieszczenia inwestycji celu publicznego o znaczeniu lokalnym;
- 14) granice terenów inwestycji celu publicznego o znaczeniu ponadlokalnym, umieszczonej w „Planie zagospodarowania przestrzennego województwa podlaskiego” zatwierdzonym Uchwałą Nr IX/80/03 Sejmiku Województwa Podlaskiego z dnia 27 czerwca 2003r., jaką jest dwutorowa, napowietrzna linia elektroenergetyczna 400 kV Elk – granica RP – Alytus (Rozdział 1).

2. Na obszarze objętym planem nie zachodzą przesłanki do określenia granic i sposobów zagospodarowania terenów lub obiektów podlegających ochronie, ustalonych na podstawie odrębnych przepisów, w odniesieniu do terenów górniczych, obszarów szczególnego zagrożenia powodzią oraz obszarów osuwania się mas ziemnych.

§ 6. 1. Ilećroć w niniejszej uchwale jest mowa o:

- 1) przepisach odrębnych – należy przez to rozumieć obowiązujące przepisy ustaw wraz z aktami wykonawczymi;
- 2) rysunku planu – należy przez to rozumieć rysunek, sporządzony na odpowiednim podkładzie geodezyjnym w skali 1:2000, zawarty w granicach obszaru objętego planem, wraz z informacjami i oznaczeniami obrazującymi ustalenia niniejszego planu, stanowiący załącznik nr 1 do niniejszej uchwały;
- 3) liniach rozgraniczających – należy przez to rozumieć linie rozgraniczające tereny o różnych przeznaczeniach lub różnych zasadach zagospodarowania wyznaczone na rysunku planu i stanowiące ustalenie planu;
- 4) terenie – należy przez to rozumieć obszar wyznaczony na rysunku planu liniami rozgraniczającymi, o określonym przeznaczeniu, oznaczony symbolem literowym, określającym kategorię przeznaczenia terenu, ustalonym w § 7 niniejszej uchwały;
- 5) linii 400 kV – należy przez to rozumieć dwutorową, napowietrzną linię elektroenergetyczną o napięciu znamionowym 400 kV, składającą się z konstrukcji wsporczych (słupów) i podwieszonych na nich przewodów;
- 6) pasie technologicznym linii 400 kV – należy przez to rozumieć obszar szerokości 70,0 m, po 35,0 m po obu stronach osi linii 400 kV;
- 7) osi linii 400 kV – należy przez to rozumieć linię wyznaczającą środek konstrukcji wsporczych linii 400 kV;
- 8) zieleni wysokiej – należy przez to rozumieć roślinność przekraczającą wysokość 5,0 m od poziomu terenu;
- 9) zagospodarowaniu terenu – należy przez to rozumieć szereg elementów zagospodarowania i użytkowania terenu, które składają się na określone w planie przeznaczenie terenu;
- 10) nieprzekraczalnej linii zabudowy - należy przez to rozumieć linię, której nie wolno przekroczyć przez projektowane budowle rolnicze oraz projektowane, najdalej wysunięte elementy budynków; nieprzekraczalne linie zabudowy nie dotyczą podziemnych obiektów infrastruktury technicznej i nawierzchni komunikacyjnych;
- 11) budynkach gospodarstw rolniczych – należy przez to rozumieć budynki, budowle i urządzenia zlokalizowane na gruntach rolnych (wchodzących w skład gospodarstw rolniczych), służące wyłącznie prowadzeniu produkcji rolniczej, przechowywaniu środków produkcji, przetwarzaniu i magazynowaniu wyprodukowanych w gospodarstwie produktów rolniczych, takie jak: obory, stajnie, budynki inwentarskie dla trzody chlewnej, owczarnie, stadniny koni, przemysłowe fermy drobiu, stodoły, pomieszczenia do przechowywania sprzętu, szopy rolnicze, spizarnie, piwnice, szklarnie, silosy rolnicze, budynki służące przetwórstwu rolno – spożywczemu, itp. oraz towarzyszące im urządzenia techniczne.

2. Pojęcia i określenia użyte w planie, a nie zdefiniowane powyżej, należy rozumieć zgodnie z obowiązującymi przepisami prawa, a w przypadku ich braku zgodnie z ich ogólnym rozumieniem słownikowym.

§ 7. 1. Ustala się następujące kategorie przeznacz e nia terenów:

- 1) tereny gminnych dróg publicznych, oznaczone na rysunku planu symbolem KD(g) ;
- 2) tereny dróg wewnętrznych, oznaczone na rysunku planu symbolem KDW ;
- 3) tereny obiektów infrastruktury elektroenergetycznej, oznaczone na rysunku planu symbolem E ;
- 4) tereny zabudowy zagrodowej, oznaczone na rysunku planu symbolem RM ;
- 5) tereny rolnicze, oznaczone na rysunku planu symbolem R ;
- 6) tereny lasów, oznaczone na rysunku planu symbolem ZL ;
- 7) tereny wód powierzchniowych, oznaczone na rysunku planu symbolem WS .

2. Na terenach, o których mowa w ustępie 1, ustala się przeznaczenie oraz warunki zagospodarowania terenu.

3. Tereny, dla których niniejszy plan ustala inne przeznaczenie i zagospodarowanie, mogą być wykorzystane w sposób dotychczasowy, do czasu zagospodarowania ich zgodnie z planem.

§ 8. 1. Następujące oznaczenia graficzne na rysunku planu są obowiązującymi ustaleniami planu:

- 1) granice obszaru objętego planem;
- 2) linie rozgraniczające;
- 3) granice pasa technologicznego linii 400 kV;
- 4) nieprzekraczalne linie zabudowy;
- 5) symbole literowe określające kategorię przeznaczenia terenów;
- 6) wymiarowanie.

2. Oznaczenia graficzne znajdujące się na rysunku planu, niewymienione w ustępie 1, mają charakter informacyjny.

3. Oznaczenia granic obszaru objętego planem, biegnące wzdłuż linii rozgraniczających, należy traktować jako biegnące w osi tych linii.

§ 9. Ustala się następujące zasady ochrony i kształtowania ładu przestrzennego:

- 1) podstawą ustaleń miejscowego planu jest zasada zrównoważonego rozwoju, przez którą rozumie się taki rozwój społeczno-gospodarczy, w którym następuje proces integrowania działań politycznych, gospodarczych i społecznych, z zachowaniem równowagi przyrodniczej oraz trwałości podstawowych procesów przyrodniczych, w celu zagwarantowania możliwości zaspokajania podstawowych potrzeb poszczególnych społeczności lub obywateli zarówno współczesnego pokolenia, jak i przyszłych pokoleń;
- 2) dopuszcza się lokalizację budynków na terenach rolniczych i terenach zabudowy zagrodowej, zgodnie z zasadami określonymi w niniejszym planie;
- 3) szczegółowe zasady ochrony i kształtowania ładu przestrzennego ustalone są w przepisach planu.

§ 10. 1. Zasady ochrony środowiska, przyrody i krajobrazu kulturowego kształtują przepisy odrębne dotyczące ochrony przyrody i ochrony środowiska.

2. Teren objęty planem położony jest w całości w obszarze chronionego krajobrazu, ustanowionym na podstawie Rozporządzenia nr 19/05 Wojewody Podlaskiego z dnia 25 lutego 2005r. w sprawie Obszaru Chronionego Krajobrazu „Pojezierze Sejneńskie” (Dz.Urz.Woj.Podlaskiego z 8 marca 2005r. Nr 54, poz.732), w którym, stosownie do problematyki planu zakazuje się:

- 1) zabijania dziko występujących zwierząt, niszczenia ich nor, legowisk, innych schronień i miejsc rozrodu oraz tarlisk złożonej ikry, z wyjątkiem amatorskiego połowu ryb oraz wykonywania czynności związanych z racjonalną gospodarką rolną, leśną, rybacką i łowiecką;
- 2) likwidowania i niszczenia zadrzewień śródpolnych, przydrożnych i nadwodnych jeżeli nie wynikają z potrzeby zapewnienia bezpieczeństwa ruchu drogowego lub wodnego lub budowy, odbudowy, utrzymania, remontów lub naprawy urządzeń wodnych;
- 3) wydobywania do celów gospodarczych skał, w tym torfu oraz skamieniałości, w tym kopalnych szczątków roślin i zwierząt, a także minerałów i bursztynu;
- 4) wykonywania prac ziemnych trwale zniekształcających rzeźbę terenu, z wyjątkiem prac związanych z zabezpieczeniem przeciwoświsłowym lub utrzymaniem, budową, odbudową, naprawą lub remontem urządzeń wodnych;
- 5) dokonywania zmian stosunków wodnych, jeżeli służą innym celom niż ochrona przyrody lub zrównoważone wykorzystanie użytków rolnych i leśnych oraz racjonalna gospodarka wodna lub rybacka;
- 6) likwidowania naturalnych zbiorników wodnych, starorzeczy i obszarów wodno – błotnych;

7) lokalizowania obiektów budowlanych w pasie szerokości 100,0 m od linii brzegów jezior rzek i innych zbiorników wodnych, z wyjątkiem urządzeń wodnych oraz obiektów służących prowadzeniu racjonalnej gospodarki rolnej, leśnej lub rybackiej.

3. W Obszarze Chronionego Krajobrazu „Pojezierze Sejneńskie” występuje strefa ochronna rzeki znajdującej się na granicy państwa, szerokości 100,0 m, w której zabrania się lokalizowania obiektów budowlanych, z wyjątkiem urządzeń wodnych, oraz obiektów służących prowadzeniu racjonalnej gospodarki rolnej, leśnej lub rybackiej.

4. Zgodnie z przepisami odrębnymi o ochronie przyrody, zakazy wymienione w ustępie 2 nie dotyczą inwestycji celu publicznego, do których zalicza się linię 400kV wraz z jej pasem technologicznym.

5. Na terenie objętym planem nie występują obszary Natura 2000.

6. Wycinka drzewostanu w pasie technologicznym linii 400 kV może odbywać się w zakresie niezbędnym do jej budowy i prawidłowej eksploatacji, zgodnie z przepisami odrębnymi.

7. Dopuszczalne poziomy natężenia pola elektrycznego, pola magnetycznego oraz wartość progową poziomu hałasu należy określać zgodnie z przepisami odrębnymi dotyczącymi ochrony środowiska.

8. Linia 400 kV zalicza się do przedsięwzięć mogących znacząco oddziaływać na środowisko, w stosunku do której należy przeprowadzić postępowanie w sprawie oceny oddziaływania na środowisko, zgodnie z przepisami odrębnymi.

§ 11. Ustala się następujące zasady ochrony dziedzictwa kulturowego i zabytków oraz dóbr kultury współczesnej:

- 1) na terenie objętym planem nie występują obiekty wpisane do rejestru zabytków;
- 2) na terenie objętym planem nie występują obiekty wpisane do gminnej ewidencji zabytków;
- 3) na terenie objętym planem - na działce geodezyjnej nr 10 w obrębie Burbiszki - występuje udokumentowane stanowisko archeologiczne nr 10/4, podlegające ochronie konserwatorskiej, zgodnie z przepisami o ochronie zabytków i opiece nad zabytkami; stanowisko sklasyfikowano jako ślad osadniczy, obozowisko;
- 4) zamiar rozpoczęcia robót ziemnych przy budowie linii 400 kV należy zgłosić do wojewódzkiego konserwatora zabytków;
- 5) kto w trakcie prowadzenia robót budowlanych lub ziemnych, odkrył przedmiot, co do którego istnieje przypuszczenie, iż jest on zabytkiem, jest obowiązany wstrzymać wszelkie roboty mogące uszkodzić lub zniszczyć odkryty przedmiot, zabezpieczyć przy użyciu dostępnych środków ten przedmiot i miejsce jego odkrycia a następnie niezwłocznie zawiadomić wojewódzkiego konserwatora zabytków lub wójta gminy.

§ 12. Ustala się następujące wymagania wynikające z potrzeb kształtowania przestrzeni publicznych:

- 1) za tereny przestrzeni publicznych uznaje się tereny dróg publicznych oznaczone symbolem KD(g) ;
- 2) wymagania wynikające z potrzeb kształtowania przestrzeni publicznych określono w ustaleniach szczegółowych, dotyczących terenów wymienionych w punkcie 1.

§ 13. 1. Granice i sposoby zagospodarowania terenów lub obiektów podlegających ochronie na podstawie przepisów o ochronie przyrody ustalono w § 10 uchwały oraz na rysunku planu.

2. Granice i sposoby zagospodarowania terenów lub obiektów podlegających ochronie na podstawie przepisów o ochronie zabytków i opiece nad zabytkami ustalono w § 11 uchwały.

3. Granice i sposoby ochrony terenów leśnych, podlegających ochronie na podstawie przepisów o lasach oraz przepisów o ochronie gruntów rolnych i leśnych, określono w ustaleniach szczegółowych planu, dotyczących terenów oznaczonych symbolami ZL oraz na rysunku planu.

4. Ustalenia w zakresie przepisów o ochronie przeciwpożarowej:

- 1) budowle i budynki należy zlokalizować, zaprojektować, zrealizować i użytkować zgodnie z przepisami budowlanymi;
- 2) należy zapewnić właściwą ochronę przeciwpożarową i zabezpieczenia przeciwpożarowe budowli i budynków, zgodnie z przepisami budowlanymi;
- 3) istniejąca i planowana komunikacja powinna umożliwiać dojazd i dostęp dla jednostek ratowniczo – gaśniczych straży pożarnej, zgodnie z przepisami pożarowymi;
- 4) należy zapewnić zaopatrzenie w wodę na cele przeciwpożarowe, zgodnie z przepisami pożarowymi.

5. Ustalenia w zakresie potrzeb obronności i bezpieczeństwa państwa:

- 1) projektowane konstrukcje wsporcze linii 400 kV o wysokości większej lub równej 50,0 m nad poziom terenu, podlegają zgłoszeniu do Szefostwa Ruchu Lotniczego Sił Zbrojnych RP;
- 2) oświetlenie przeszkodowe linii 400 kV należy realizować zgodnie z wymaganiami przepisów odrębnych.

6. Ustalenia w zakresie przepisów dotyczących urządzeń melioracyjnych:

- 1) budowa konstrukcji wsporczych linii 400 kV na terenach zmeliorowanych, wymaga przebudowy kolidujących odcinków systemu urządzeń melioracji szczegółowych, w sposób zapewniający jej funkcjonowanie na okolicznych terenach rolniczych;
- 2) zabrania się niszczenia lub uszkodzania urządzeń melioracji wodnych;
- 3) wszelkie przekształcenia systemu melioracji wymagają uzyskania pozwolenia wodnoprawnego.

§ 14. Ustala się szczególne warunki zagospodarowania terenów oraz ograniczenia w ich użytkowaniu, w tym zakaz zabudowy:

- 1) ograniczenia w zagospodarowaniu terenów położonych w Obszaru Chronionego Krajobrazu „Pojezierze Sejneńskie” określono w § 10, ust. 2 niniejszej uchwały;
- 2) szczególne warunki i ograniczenia obowiązujące w granicach pasa technologicznego linii 400 kV, określono w § 18 niniejszej uchwały;
- 3) ograniczenia w zagospodarowaniu terenów lasów, oznaczonych symbolem ZL, określono w § 24 niniejszej uchwały.

§ 15. 1. Ustala się zasady modernizacji, rozbudowy i budowy systemów komunikacji i infrastruktury technicznej, stosownie do problematyki planu.

2. Ustalenia w zakresie zasad modernizacji, rozbudowy i budowy systemów komunikacji określono w ustaleniach szczegółowych dla terenów dróg oznaczonych symbolami KD(g) i KDW.

3. W granicach planu, ustala się lokalizację dwutorowej napowietrznej linii elektroenergetycznej 400 kV, zgodnie z ustaleniami zawartymi w § 18 niniejszej uchwały.

4. Na całym obszarze planu dopuszcza się lokalizację inwestycji celu publicznego, stanowiących infrastrukturę techniczną: wodociągową, kanalizacyjną, elektroenergetyczną, telefoniczną, teleinformatyczną, gazową i inną.

5. Realizację inwestycji, o których mowa w ustępie 4, na poszczególnych terenach należy realizować zgodnie z przepisami odrębnymi, w sposób zapewniający zagospodarowanie terenów zgodnie z przeznaczeniem ustalonym w niniejszym planie.

6. Budowa, przebudowa, rozbudowa oraz podłączenie do sieci infrastruktury technicznej są możliwe na podstawie niniejszego planu, w oparciu o warunki techniczne wydane przez administratora sieci, zgodnie z przepisami odrębnymi.

7. Nie ogranicza się możliwości realizacji inwestycji telekomunikacyjnych, w tym związanych z sieciami szerokopasmowymi, zgodnie z przepisami o wspieraniu rozwoju usług i sieci telekomunikacyjnych, pod warunkiem przestrzegania ograniczeń zawartych w § 18 niniejszej uchwały.

8. Zasady usuwania odpadów określają przepisy o utrzymaniu czystości i porządku w gminach.

§ 16. Ustala się następujące sposoby i terminy tymczasowego zagospodarowania, urządzania i użytkowania terenów:

- 1) tereny, dla których plan zmienia przeznaczenie, mogą być wykorzystane w sposób dotychczasowy, do czasu ich zagospodarowania zgodnie z planem;
- 2) dopuszcza się tymczasowe zajęcie terenów objętych planem, na cele związane z budową i eksploatacją linii 400 kV;
- 3) po zakończeniu robót budowlanych, w części nie zajętej przez urządzenia linii 400 kV, ustala się obowiązek bezzwłocznego przywrócenia terenu do stanu zgodnego z jego dotychczasowym użytkowaniem lub przeznaczeniem ustalonym w niniejszym planie;
- 4) w granicach pasa technologicznego linii 400 kV należy umożliwić tymczasowy dostęp komunikacyjny w celu budowy, bieżącej eksploatacji i remontów urządzeń elektroenergetycznych.

§ 17. Ustalenia dotyczące stawki procentowej, na podstawie której ustala się opłatę, określoną w art. 36 ust. 4 ustawy z dnia 27 marca 2003r. o planowaniu i zagospodarowaniu przestrzennym: W granicach obszaru objętego planem, ustala się stawkę procentową wysokości 0%.

§ 18. 1. Na terenie gminy Sejny ustala się granice terenów inwestycji celu publicznego o znaczeniu ponadlokalnym, umieszczonej w „Planie zagospodarowania przestrzennego województwa podlaskiego” zatwierdzonym Uchwałą Nr IX/80/03 Sejmiku Województwa Podlaskiego z dnia 27 czerwca 2003r., jaką jest dwutorowa napowietrzna linia elektroenergetyczna 400 kV Elk – granica RP – Alytus, wyznaczające pas technologiczny linii 400 kV szerokości 70,0 m.

2. Przebieg pasa technologicznego linii 400 kV ustala się na terenach rolniczych [R], leśnych [ZL], drogowych [KDW], obiektów infrastruktury elektroenergetycznej [1E, 2E] i wód powierzchniowych [WS]. Zasady zagospodarowania wymienionych terenów ustalono w Rozdziale 2.

3. Linia 400 kV winna spełniać wymagania przepisów odrębnych.

4. W granicach pasa technologicznego linii 400 kV ustala się następujące ograniczenia, dopuszczenia i wymagania w zagospodarowaniu terenu:

- 1) ustala się zakaz budowy i eksploatacji budynków z pomieszczeniami przeznaczonymi na stały pobyt ludzi, a w szczególności budynków mieszkalnych;

- 2) ustala się zakaz utrzymywania zieleni wysokiej;
- 3) zakaz, o którym mowa w punkcie 2, nie obowiązuje na terenach oznaczonych symbolem ZL ;
- 4) dopuszcza się budowę, przebudowę, rozbudowę i eksploatację dróg oraz urządzeń infrastruktury technicznej, nie związanych z linią 400 kV, zgodnie z przepisami odrębnymi;
- 5) lokalizacja elementów linii 400 kV nie może naruszać bezpieczeństwa ruchu drogowego na drogach publicznych zgodnie z przepisami o drogach publicznych;
- 6) ochronę przeciwpożarową, potrzeby w zakresie obronności i bezpieczeństwa państwa określono w § 13;
- 7) sposoby i terminy tymczasowego zagospodarowania, urządzania i użytkowania terenów określono w § 16.

Rozdział 2.

Ustalenia szczegółowe

§ 19. 1. Ustala się linie rozgraniczające tereny gminnych dróg publicznych, (o powierzchni około 0,10 ha), oznaczone na rysunku planu symbolem KD(g).

2. Dla gminnych dróg publicznych ustala się minimalne wymagania techniczne i użytkowe dróg w klasie D – dojazdowej.

3. Przy etapowaniu budowy, a także przy przebudowie lub remoncie drogi gminnej dopuszcza się stosowanie jezdni jednopasmowej o szerokości nie mniejszej niż 3,5 m, z pobocznymi o nawierzchni twardej szerokości nie mniejszej niż 2 x 1,0 m, pod warunkiem zapewnienia wzajemnej widoczności i umożliwienia wymijania pojazdów.

§ 20. 1. Ustala się linie rozgraniczające dróg wewnętrznych, wyznaczające tereny (o łącznej powierzchni około 0,26 ha), oznaczone na rysunku planu symbolem KDW.

2. Ustala się wymagania techniczne i użytkowe dróg KDW, jak dla ciągów pieszo-jezdnymi, stosowne do potrzeb obsługiwanych terenów.

3. Drogi wewnętrzne obsługują tereny rolnicze, umożliwiając dostęp do dróg publicznych.

4. Drogi wewnętrzne mogą umożliwiać dostęp do budowy i eksploatacji linii 400 kV.

5. Dopuszcza się regulację stanu prawnego drogi, poprzez geodezyjne wydzielenie jej pasa o szerokości nie mniejszej niż 5,0 m, zgodnie z przepisami odrębnymi o gospodarce nieruchomościami.

6. Na terenach dróg wewnętrznych KDW, znajdujących się w granicach pasa technologicznego linii 400 kV, obowiązują jednocześnie ustalenia zawarte w § 18 niniejszej uchwały.

§ 21. 1. Ustala się tereny obiektów infrastruktury elektroenergetycznej linii 400 kV, (o łącznej powierzchni 0,7630 ha), objęte zgodą na zmianę przeznaczenia na cele nieleśne, oznaczone na rysunku planu symbolem E, ponumerowane: 1E i 2E.

2. Dopuszcza się geodezyjne wydzielenie terenu E, zgodnie z ustalonymi na rysunku planu liniami rozgraniczającymi.

3. Na terenach obiektów infrastruktury elektroenergetycznej E obowiązują jednocześnie ustalenia zawarte w § 18 niniejszej uchwały, dotyczące pasa technologicznego linii 400 kV.

§ 22. 1. Ustala się tereny zabudowy zagrodowej, (o powierzchni około 0,37 ha), oznaczone na rysunku planu symbolem RM.

2. Ustala się następujące warunki i zasady zagospodarowania terenów RM:

- 1) dopuszcza się budowę nowych budynków gospodarstw rolniczych i związanych z nimi budynków mieszkalnych oraz odbudowę, rozbudowę, nadbudowę i przebudowę, a także zmianę sposobu użytkowania istniejących budynków, celem polepszenia ich standardu technicznego, użytkowego i estetycznego;
- 2) budynki mieszkalne można lokalizować i użytkować poza pasem technologicznym linii 400 kV, w odległości nie mniejszej niż 35,0 m od osi linii 400 kV, zgodnie z przepisami budowlanymi;
- 3) budynki mieszkalne, budynki gospodarstw rolniczych i budowle rolnicze można lokalizować w odległości nie mniejszej niż:
 - a) 20 m od linii rozgraniczających drogę wojewódzką,
 - b) 15 m od linii rozgraniczających drogi powiatowe i gminne,
 - c) 10 m od linii rozgraniczających drogi wewnętrzne;
- 4) odległość zabudowy zagrodowej od granicy lasów ZL, należy ustalać zgodnie z przepisami budowlanymi dotyczącymi ochrony przeciwpożarowej;
- 5) obsługę komunikacyjną zabudowy przewiduje się bezpośrednio z dróg publicznych lub za pośrednictwem dróg wewnętrznych;

- 6) potrzebną ilość miejsc do parkowania pojazdów i maszyn rolniczych należy zapewnić na terenie, do którego inwestor posiada prawo;
- 7) zagospodarowanie terenów RM nie może utrudniać dostępu komunikacyjnego związanego z budową i obsługą eksploatacyjną linii 400 kV;
- 8) procentowy wskaźnik całkowitej powierzchni zabudowy (wyrażonej sumą powierzchni zabudowy wszystkich budynków), do powierzchni terenu RM, nie może przekroczyć 30%;
- 9) procentowy wskaźnik powierzchni biologicznie czynnej na terenie RM nie może być mniejszy niż 50%.

3. Ustala się następujące warunki i zasady kształtowania zabudowy:

- 1) wszystkie budynki gospodarstw rolniczych i mieszkalne winne mieć formę nawiązującą do lokalnych tradycji budowlanych oraz zapewniać harmonię architektoniczną zespołu zabudowy, poprzez przestrzeganie niżej wymienionych wymogów;
- 2) wysokość budynków, mierzona przy głównym wejściu, nie może przekroczyć wartości 9,0 m od poziomu terenu do kalenicy dachu;
- 3) dopuszczalne są podpiwniczenia budynków;
- 4) na budynkach mieszkalnych należy stosować wysokie, dwuspadowe dachy, o kącie nachylenia głównych połaci w granicach 35° – 45°, z dopuszczeniem dobudowanych elementów w postaci lukarn, zadaszonych ganków, tarasów, garaży itp.;
- 5) na budynkach gospodarstw rolniczych dopuszcza się dachy o kącie nachylenia głównych połaci w granicach 10° – 45°;
- 6) dopuszcza się realizację budowli rolniczych o formach i gabarytach zgodnych z uwarunkowaniami technologicznymi.

4. Możliwości podziału geodezyjnego terenu określają przepisy odrębne o gospodarce nieruchomościami.

§ 23. 1. Ustala się tereny rolnicze, (o łącznej powierzchni około 14,68 ha), oznaczone na rysunku planu symbolem R.

2. Na terenach rolniczych R ustala się rolnicze wykorzystanie i zagospodarowanie terenów jako:

- 1) grunty określone w ewidencji gruntów jako użytki rolne;
- 2) grunty pod stawami rybnymi i innymi zbiornikami wodnymi, służącymi wyłącznie do potrzeb rolnictwa;
- 3) grunty pod budynkami wchodzącymi w skład gospodarstw rolnych budynkami mieszkalnymi oraz innymi budynkami i urządzeniami służącymi wyłącznie produkcji rolniczej oraz przetwórstwu rolno-spożywczemu;
- 4) grunty parków wiejskich oraz pod zadrzewieniami i zakrzewieniami śródpolnymi;
- 5) grunty pracowniczych ogrodów działkowych i ogrodów botanicznych;
- 6) grunty pod urządzeniami melioracji wodnych, przeciwpowodziowych i przeciwpożarowych, zaopatrzenia rolnictwa w wodę, kanalizacji oraz utylizacji ścieków i odpadów dla potrzeb rolnictwa i mieszkańców wsi;
- 7) grunty zrekultywowane dla potrzeb rolnictwa;
- 8) grunty torfowisk i oczek wodnych;
- 9) grunty pod drogami dojazdowymi do gruntów rolnych.

3. Warunki i zasady zagospodarowania terenów R, zawarte w § 22, ust. 2, należy stosować odpowiednio.

4. Na działkach rolniczych R nie ustala się procentowego wskaźnika całkowitej powierzchni zabudowy. Procentowy wskaźnik powierzchni biologicznie czynnej na działkach rolniczych R nie może być mniejszy niż 90%.

5. Warunki i zasady kształtowania zabudowy na terenach R w § 22, ust. 3 należy stosować odpowiednio.

6. Możliwości podziału geodezyjnego terenów rolniczych R określają przepisy odrębne o gospodarce nieruchomościami.

7. Na terenach rolniczych R znajdujących się w granicach pasa technologicznego linii 400 kV, obowiązują jednocześnie ustalenia zawarte w § 18 niniejszej uchwały.

§ 24. 1. Ustala się tereny lasów, (o łącznej powierzchni około 2,59 ha) oznaczone na rysunku planu symbolem ZL.

2. Na terenach lasów ZL ustala się leśne wykorzystanie terenu jako:

- 1) lasy w rozumieniu przepisów odrębnych o lasach;
- 2) grunty zrekultywowane dla potrzeb gospodarki leśnej;
- 3) grunty pod drogami dojazdowymi do gruntów leśnych.

3. Możliwości podziału geodezyjnego lasów ZL określają przepisy odrębne o gospodarce nieruchomościami.

4. Na terenach lasów ZL znajdujących się w granicach pasa technologicznego linii 400 kV, obowiązują jednocześnie ustalenia zawarte w § 18 niniejszej uchwały.

§ 25. 1. Ustala się tereny wód powierzchniowych, (o łącznej powierzchni około 0,06 ha) oznaczone na rysunku planu symbolem WS .

2. Teren wód powierzchniowych WS, stanowi odcinek cieku wodnego, którego oś geometryczna stanowi granicę państwa RP.

3. Na terenach wód powierzchniowych WS znajdujących się w granicach pasa technologicznego linii 400 kV, obowiązują jednocześnie ustalenia zawarte w § 18 niniejszej uchwały.

Rozdział 3. Ustalenia końcowe

§ 26. 1. Traci moc Uchwała Nr VIII/28/99 Rady Gminy w Sejnach z dnia 23 kwietnia 1999r. w sprawie zmiany „Miejscowego planu zagospodarowania przestrzennego gminy Sejny”, zatwierdzonego Uchwałą Nr XIV/74/93 z dnia 3 czerwca 1993r.;

2. W stosunku do terenów objętych niniejszym planem, traci moc Uchwała Nr XV/71/03 Rady Gminy Sejny z dnia 19 grudnia 2003r. w sprawie „Miejscowego planu zagospodarowania przestrzennego gminy Sejny” (Dz. Urz. Woj. Podlaskiego z dnia 23.12.2003r. Nr 136, poz.2930). ze zmianami wprowadzonymi Uchwałą Nr IV/21/2011 z dnia 28 lutego 2011r. (Dz. Urz. Woj. Podlaskiego z dnia 15.04.2011r. Nr 107, poz. 1226).

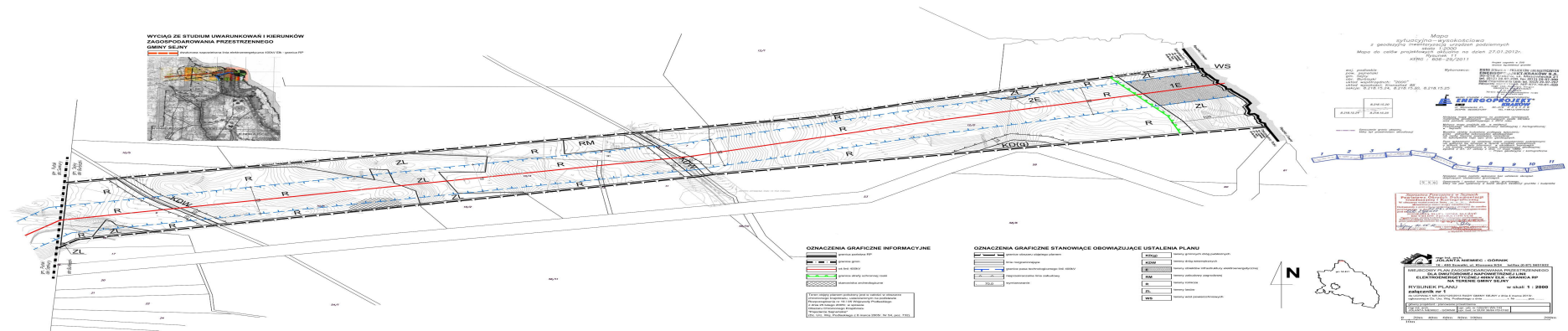
§ 27. Wykonanie uchwały powierza się Wójtowi Gminy Sejny.

§ 28. Uchwała wchodzi w życie po upływie 14 dni od daty ogłoszenia w Dzienniku Urzędowym Województwa Podlaskiego .

Przewodniczący Rady

Barbara Karłowicz

Załącznik Nr 1 do Uchwały Nr XXV/125/2013
Rady Gminy Sejny
z dnia 4 marca 2013 r.



Załącznik Nr 2 do Uchwały Nr XXV/125/2013
Rady Gminy Sejny
z dnia 4 marca 2013 r.

Rozstrzygnięcie
dotyczące sposobu rozpatrzenia uwag do projektu

„Miejscowego planu zagospodarowania przestrzennego
dla dwutorowej napowietrznej linii elektroenergetycznej 400kV Ełk – granica RP
na terenie gminy Sejny”

W okresie wyłożenia projektu planu do publicznego wglądu
od 17 grudnia 2012 do 21 stycznia 2013r.
z prawem składania uwag do 4 lutego 2013r.

nie wpłynęły uwagi do projektu planu.

Załącznik Nr 3 do Uchwały Nr XXV/125/2013
Rady Gminy Sejny
z dnia 4 marca 2013 r.

Rozstrzygnięcie

o sposobie realizacji i zasadach finansowania zapisanych w planie inwestycji z zakresu infrastruktury technicznej należących do zadań własnych gminy oraz zasadach ich finansowania.

Na obszarze objętym „Miejscowym planem zagospodarowania przestrzennego dla dwutorowej napowietrznej linii elektroenergetycznej 400kV Ełk – granica RP na terenie gminy Sejny” nie planuje się inwestycji z zakresu infrastruktury technicznej należących do zadań własnych gminy.

Uzasadnienie

1. Dnia 29 marca 2012r. RG Sejny podjęła uchwałę Nr XVI/76/2012 w sprawie przystąpienia do sporządzenia miejscowego planu zagospodarowania przestrzennego dla dwutorowej napowietrznej linii elektroenergetycznej 400kV na terenie gminy Puńsk. Uchwała ta posiada załącznik graficzny obrazujący granice terenu objętego planem i trasę linii 400kV proponowaną przez inwestora.

2. W uchwale intencyjnej zawarto między innymi następujące ważne informacje:

Plan obejmuje pas terenu szerokości od 100,0 m do 160,0 m przebiegający od granicy z gminą Puńsk, do granicy państwa RP, położony w obrębie Burbiszki.

Plan obejmuje odcinek linii elektroenergetycznej 400kV o długości około 1,6 km i powierzchnię około 19 ha.

Plan sporządza się w celu:

umożliwienia realizacji inwestycji celu publicznego o znaczeniu międzynarodowym, jakim jest dwutorowa napowietrzna linia elektroenergetyczna 400kV Ełk – granica RP – Alytus;

ustalenia przeznaczenia i zasad zagospodarowania terenów oraz form ochrony, z zachowaniem warunków określonych w ustawach i postanowieniach przepisów szczególnych;

ustaleniu ograniczeń w zagospodarowaniu terenów w strefie oddziaływania linii 400kV.

3. Dnia 18 kwietnia 2012r. ogłoszono o podjęciu uchwały o przystąpieniu do opracowania planu, jak również o terminie składania wniosków do planu od 18 kwietnia 2012r do 21 maja 2012r.

4. Zebrano wnioski instytucji uprawnionych do uzgadniania i opiniowania planu. Osoby prywatne, właściciele terenów objętych planem nie zgłosili wniosków do planu.

5. Wykonano „projekt planu” i związaną z nim „Prognozę oddziaływania na środowisko”. Przygotowane dokumenty skierowano do opiniowania i uzgodnienia przez instytucje wskazane w ustawie o planowaniu i zagospodarowaniu przestrzennym.

6. Po uzyskaniu pozytywnych opinii, uzgodnień i decyzji „projekt planu” wraz z „Prognozą oddziaływania na środowisko” skierowano do wyłożenia do publicznego wglądu w okresie od 17 grudnia 2012 do 21 stycznia 2013r. z prawem składania uwag do 4 lutego 2013r. Publiczną dyskusję zwołano na dzień 15 stycznia 2013r. Na dyskusję nie przybyły zainteresowane osoby prywatne.

7. W okresie wyłożenia projektu planu do publicznego wglądu od 17 grudnia 2012 do 21 stycznia 2013r. z prawem składania uwag do 4 lutego 2013r. nie wpłynęły uwagi do projektu planu.

8. USTALENIA PLANU:

Ustalenia „Miejscowego planu zagospodarowania przestrzennego dla dwutorowej napowietrznej linii elektroenergetycznej 400kV na terenie gminy Sejny” zawarte są w projekcie uchwały Rady Gminy Sejny oraz na rysunku planu w skali 1:2000. Granice terenu objętego planem i cel planu określono identycznie jak w uchwale intencyjnej.

Na rysunku planu ustalono następujące przeznaczenia terenów: drogi publiczne: KD(g); drogi wewnętrzne KDW; tereny obiektów infrastruktury elektroenergetycznej E; tereny rolnicze R; tereny lasów ZL; tereny wód powierzchniowych WS, tereny zabudowy zagrodowej RM. Tereny o planowanym przeznaczeniu zostały wyznaczone przez tzw. linie rozgraniczające.

Na rysunku planu ustalono: granice pasa technologicznego planowanej linii 400kV o szerokości 70m oraz nieprzekraczalne linie zabudowy.

Ponadto na rysunku planu wskazano: Obszar Chronionego Krajobrazu „Pojezierze Sejneńskie”, granice strefy ochronnej rzeki.

W pasie technologicznym linii 400kV znajduje się 1,3543 ha lasów, zagrożonych wycinką. Inwestor, wspólnie z projektantem linii podjął decyzję o zastosowaniu (wszędzie gdzie to jest możliwe), słupów nadleśnych, które pozwolą na zachowanie lasów i prowadzenie dotychczasowej gospodarki leśnej. W wyniku dokonanych analiz przewidziano w planie do zmiany przeznaczenia na potrzeby linii 400 kV ok.43,7% areалу leśnego znajdującego się w pasie technologicznym, co stanowi powierzchnię 0,7630 ha. Teren ten jest oznaczony symbolem E i przeznaczony jest pod obiekty infrastruktury elektroenergetycznej dwutorowej napowietrznej linii 400kV.

Na terenie objętym planem znajduje się istniejąca zabudowa zagrodowa – pojedyncze siedlisko. Zabudowa ta oznaczona symbolem RM, znajduje się poza pasem technologicznym linii 400kV. Ustalenia planu umożliwiają rozwój tej zabudowy.

Na terenach rolniczych, oznaczonych symbolem R, dopuszczono zabudowę zagrodową. Realizacja zabudowy zagrodowej na terenach rolniczych R musi również uwzględniać ograniczenia, dopuszczenia i wymagania w zagospodarowaniu terenu w granicach pasa technologicznego linii wysokiego napięcia 400kV, ograniczenia wynikające z przepisów o ochronie przyrody i ograniczenia wynikające z przepisów o drogach publicznych. Ustalenia planu wykluczają realizację budynków mieszkalnych w pasie technologicznym linii szerokości 70m. Na terenach rolniczych,

oznaczonych symbolem R - zarówno w pasie technologicznym, jak i poza nim - dopuszczalna jest realizacja budynków i budowli gospodarstw rolniczych. Budynki mieszkalne mogą być realizowane i użytkowane tylko poza pasem technologicznym. Ustalenia planu pozostawiają dużą swobodę inwestycyjną w zakresie zagospodarowania gruntów rolnych na cele rolnicze.

Kluczowe ustalenia dotyczące realizacji linii i zagospodarowania jej pasa technologicznego szerokości 70m ustalono w §18 uchwały RG. Najważniejsze z nich to:

Linia 400 kV winna spełniać wymagania przepisów odrębnych.

W granicach pasa technologicznego linii 400 kV ustala się następujące ograniczenia, dopuszczenia i wymagania w zagospodarowaniu terenu:

- 1) *ustala się zakaz budowy i eksploatacji budynków z pomieszczeniami przeznaczonymi na stały pobyt ludzi a w szczególności budynków mieszkalnych;*
- 2) *ustala się zakaz utrzymywania zieleni wysokiej;*
- 3) *zakaz, o którym mowa w punkcie 2, nie obowiązuje na terenach oznaczonych symbolem ZL ;*
- 4) *dopuszcza się budowę, przebudowę, rozbudowę i eksploatację dróg oraz urządzeń infrastruktury technicznej, nie związanych z linią 400 kV, zgodnie z przepisami odrębnymi;*
- 5) *lokalizacja elementów linii 400 kV nie może naruszać bezpieczeństwa ruchu drogowego na drogach publicznych zgodnie z przepisami o drogach publicznych;*
- 6) *ochronę przeciwpożarową, potrzeby w zakresie obronności i bezpieczeństwa państwa określono w § 13 ;*
- 7) *sposoby i terminy tymczasowego zagospodarowania, urządzania i użytkowania terenów określono w § 16.*

9. Do projektu „Miejscowego planu zagospodarowania przestrzennego dla dwutorowej napowietrznej linii elektroenergetycznej 400kV Ełk – granica RP na terenie gminy Sejny” wykonano PROGNOZĘ SKUTKÓW FINANSOWYCH uchwalenia planu.

Wyliczono efekt ekonomiczny + 551.600 zł, stanowiący łączne wpływy do budżetu gminy z tytułu podatku od budowli przez okres amortyzacji linii 400kV tj. przez 10 lat. Podstawą wyliczenia jest przyjęta wartość inwestycji na poziomie 3 101 772 zł za 1 km linii 400kV. Zgodnie z Uchwałą Nr XXII/105/2012 RG Sejny z dnia 29 listopada 2012r. Gmina Sejny upoważniona jest do pobierania podatku od budowli w wysokości 2% ich wartości.

10. Przed podjęciem Uchwały w sprawie zatwierdzenia „Miejscowego planu zagospodarowania przestrzennego dla dwutorowej napowietrznej linii elektroenergetycznej 400kV Ełk – granica RP na terenie gminy Sejny” wnoszę o przegłosowanie autopoprawki do Rozdziału 3 Ustalenia końcowe §26 uchwały RG, która ma charakter formalny i porządkujący.

W §26 Uchwały dodaje się ustęp 1. następującej treści:

„1. Traci moc Uchwała Nr VIII/28/99 Rady Gminy w Sejnach z dnia 23 kwietnia 1999r. w sprawie zmiany „Miejscowego planu zagospodarowania przestrzennego gminy Sejny”, zatwierdzonego Uchwałą Nr XIV/74/93 z dnia 3 czerwca 1993r.”

Dotychczasowa treść §26 zostaje zawarta w ustępie 2.

11. Stwierdzam, że do projektu planu nie wpłynęły uwagi, zatem po wprowadzeniu autopoprawki, wnoszę o uchwalenie „Miejscowego planu zagospodarowania przestrzennego dla dwutorowej napowietrznej linii elektroenergetycznej 400kV Ełk – granica RP na terenie gminy Sejny”.