

STUDIO A KATARZYNA JABŁOŃSKA

ul. Łąkowa 3, 16-400 Suwałki
www.studioa.suwalki.pl NIP: 844-180-90-48 Regon 200094259

NAZWA ELEMENTU PROJEKTU BUDOWLANEGO:

PROJEKT ZAGOSPODAROWANIA DZIAŁKI LUB TERENU

NAZWA ZAMIERZENIA BUDOWLANEGO:

**UTWORZENIE INFRASTRUKTURY TURYSTYCZNEJ I
REKREACYJNEJ, PRZEZNACZONEJ NA UŻYTEK
PUBLICZNY W MIEJSCOWOŚCI SUMOWO**

ADRES OBIEKTU BUDOWLANEGO:

SUMOWO 0026, 61/2 i 60 oraz w części 204 (droga) i w części 132 (jezioro)

KATEGORIA OBIEKTU BUDOWLANEGO:

VIII

NAZWA JEDNOSTKI EWIDENCYJNEJ: SUMOWO

NAZWA I NUMER OBRĘBU EWIDENCYJNEGO: Sumowo 0026,

ORAZ NUMERY DZIAŁEK EWIDENCYJNYCH, NA KTÓRYCH JEST USYTUOWANY:

61/2 i 60 oraz w części 204 (droga) i w części 132 (jezioro)

IMIĘ I NAZWISKO LUB NAZWA INWESTORA:

Gmina Sejny

ADRES INWESTORA:

ul. Jerzego Grodzińskiego 1, 16-500 Sejny

Zakres opracowania	Pełniona funkcja projektowa:	Imię, nazwisko, specjalność, numer posiadanych uprawnień budowlanych	Data opracowania	Podpis
ARCHITEKTURA:	Projektant	mgr inż. arch. KATARZYNA JABŁOŃSKA uprawnienia budowlane Nr ewid. BI/17/02 do projektowania w specjalności architektonicznej bez ograniczeń	08.02.2021	
	aktualizacja dokumentacji w zakresie wielkości pomostu		13.04.2022	

numer tomu /
łączna ilość tomów

1/1

OŚWIADCZENIE

NAZWA ZAMIERZENIA BUDOWLANEGO:

**UTWORZENIE INFRASTRUKTURY TURYSTYCZNEJ I REKREACYJNEJ,
PRZEZNACZONEJ NA UŻYTEK PUBLICZNY W MIEJSCOWOŚCI SUMOWO**

ADRES OBIEKTU BUDOWLANEGO:

SUMOWO 0026, 61/2 i 60 oraz w części 204 (droga) i w części 132 (jezioro)

KATEGORIA OBIEKTU BUDOWLANEGO:

VIII

NAZWA JEDNOSTKI EWIDENCYJNEJ: **SUMOWO**

NAZWA I NUMER OBRĘBU EWIDENCYJNEGO: **Sumowo 0026,**

ORAZ NUMERY DZIAŁEK EWIDENCYJNYCH, NA KTÓRYCH JEST USYTUOWANY:

61/2 i 60 oraz w części 204 (droga) i w części 132 (jezioro)

IMIĘ I NAZWISKO LUB NAZWA INWESTORA:

Gmina Sejny

ADRES INWESTORA:

ul. Jerzego Grodzińskiego 1, 16-500 Sejny

MY NIŻEJ PODPISANI OŚWIADCZAMY, ŻE DOKUMENTACJA TECHNICZNA
ZOSTAŁA WYKONANA ZGODNIE Z OBOWIĄZUJĄCYMI PRZEPISAMI ORAZ ZASADAMI
WIEDZY TECHNICZNEJ.

Zakres opracowania	Pełniona funkcja projektowa:	Imię, nazwisko, specjalność, numer posiadanych uprawnień budowlanych	Data opracowania	Podpis
ARCHITEKTURA:	Projektant	mgr inż. arch. KATARZYNA JABŁOŃSKA uprawnienia budowlane Nr ewid. BI/17/02 do projektowania w specjalności architektonicznej bez ograniczeń	08.02.2021	
		aktualizacja dokumentacji w zakresie wielkości pomostu	13.04.2022	

**SPIS ZAWARTOŚCI PROJEKTU ZAGOSPODAROWANIA
DZIAŁKI LUB TERENU**

	STRONA TYTUŁOWA	str. 1
	SPIS ZAWARTOŚCI PROJEKTU ZAGOSPODAROWANIA DZIAŁKI LUB TERENU	str. 2
	I. ZAŁĄCZNIKI FORMALNO-PRAWNE - wykaz załączonych do projektu wymaganych przepisami szczególnymi uzgodnień, pozwoleń lub opinii, także specjalistycznych oraz, stosownie do potrzeb, oświadczeń właściwych jednostek organizacyjnych, o których mowa w art. 34 ust. 3 pkt 3 ustawy	
	1. Oświadczenie zespołu projektowego	str. 3
	2. Zaświadczenia członków zespołu projektowego o przynależności do odpowiednich izb	str. 4-5
	3. Kopia mapy zasadniczej	str. 6
	II. PROJEKT ZAGOSPODAROWANIA DZIAŁKI LUB TERENU.	
	a) część opisowa	str. 7-13
	b) część rysunkowa	
	1. projekt zagospodarowania działki lub terenu	rys nr U.1 1:1000 str. 14
	OPIS DO ZGŁOSZENIA BUDOWY NIEWYMAGAJĄCEJ DECYZJI O POZWOLENIU NA BUDOWĘ, NATOMIAST WYMAGAJĄCEJ ZGŁOSZENIA	

II a) OPIS DO PROJEKTU ZAGOSPODAROWANIA DZIAŁKI LUB TERENU

1 Przedmiot inwestycji

1.1 zakres zamierzenia budowlanego, kolejność realizacji obiektów

Inwestor: Gmina Sejny, ul. Jerzego Grodzińskiego 1, 16-500 Sejny

Przedsięwzięcie: „UTWORZENIE INFRASTRUKTURY TURYSTYCZNEJ I REKREACYJNEJ, PRZEZNACZONEJ NA UŻYTEK PUBLICZNY W MIEJSCOWOŚCI SUMOWO”

polegająca na:

1. budowie wiaty 50m² (5x10m) o konstrukcji drewnianej na około 30-40 osób, wraz ze stołami (3 szt. 2x3m) i miejscami siedzącymi z wbudowanym grillem z kamienia na działce 61/2,
2. wyznaczeniu stałego miejsca do palenia ogniska wraz z ławeczkami (6 szt) na działce 61/2,
3. budowie boiska w formie otwartej do piłki plażowej i siatkowej wraz z montażem kilku urządzeń stacjonarnych (rower stacjonarny, huśtawka, stół do ping-ponga itp) do ćwiczeń sportowych na świeżym powietrzu na działce 61/2,
4. budowie schodów terenowych z kostki z barierkami na działce 60 prowadzących do pomostu pływającego,
5. organizacji miejsc parkingowych na samochody osobowe (10 miejsc parkingowych i plac manewrowy) oraz stojaków na rowery - utworzenie parkingu na działce 61/2,
6. przebudowie drogi gminnej polegająca na montażu lamp ulicznych - solarnych 4 szt w pasie drogowym po 2 szt. z każdej strony drogi gminnej w celu oświetlenia niebezpiecznego zakrętu,
7. budowie pomostu pływającego o długości całkowitej do 17,0 m i wysokości, liczonej od korony pomostu do dna akwenu, do 2,50 m;

Adres budowy: obręb geodezyjny nr 0026, SUMOWO
nr. geodezyjny 61/2 i 60 oraz w części 204 (droga) i w części 132 (jezioro)

Podstawa opracowania: zlecenie inwestora (aktualizacja dokumentacji w zakresie wielkości pomostu).

Zgodnie z art. 30 w związku z art. 29 ust. 1 pkt. 8, 20 i 28 ustawy z dnia 7 lipca 1994 r. Prawo budowlane (Dz. U. 2021 r. poz. 2351 z późn. zm.) zamierzenie budowlane stanowiące przedmiot opracowania, obejmuje elementy, których budowa w części nie wymaga decyzji o pozwoleniu na budowę, natomiast wymaga zgłoszenia oraz

zgodnie z art. 30 ust. 2a pkt. 5 ustawy z dnia 7 lipca 1994 r. Prawo budowlane - wymaga w części sporządzenia projektu zagospodarowania działki lub terenu, wykonanego przez projektanta posiadającego wymagane uprawnienia budowlane (budowa obiekty małej architektury w miejscach publicznych) oraz

zgodnie z art. 30 ust. 2 pkt. 2, 7 i 27 ustawy z dnia 7 lipca 1994 r. Prawo budowlane – w części nie wymaga pozwolenia i zgłoszenia (budowa wiaty o powierzchni zabudowy do 50 m² i stanowisk postojowych dla samochodów osobowych do 10 stanowisk włącznie poza obszarami Natura 2000 – działka nr 61/2 położona jest poza obszarami Natura 2000, lampy w celu oświetlenia niebezpiecznego zakrętu).

Zgłoszenie wykonania pomostu może zostać dokonane odrębnie.

Zamierzenie budowlane obejmuje:

- a) budowę wiaty 50m² (5x10m) o konstrukcji drewnianej na około 30-40 osób, wraz ze stołami (3 szt 2x3m) i miejscami siedzącymi z wbudowanym grillem z kamienia na działce 61/2: wymiar 5x10m dotyczy obrysu posadzki wiaty,
- b) wyznaczenie stałego miejsca do palenia ogniska wraz z ławeczkami (6 szt) na działce 61/2,
- c) budowę boiska w formie otwartej do piłki plażowej i siatkowej wraz z montażem kilku urządzeń stacjonarnych (rower stacjonarny, huśtawka, stół do ping-ponga itp) do ćwiczeń sportowych na świeżym powietrzu na działce 61/2,
- d) budowę schodów terenowych z kostki z barierkami na działce 60 prowadzących do pomostu pływającego,
- e) organizację miejsc parkingowych na samochody osobowe (10 miejsc parkingowych i plac manewrowy) oraz stojaków na rowery - utworzenie parkingu na działce 61/2,
- f) przebudowę drogi gminnej polegająca na montażu lamp ulicznych - solarnych 4 szt. w pasie drogowym po 2 szt. z każdej strony drogi gminnej w celu oświetlenia niebezpiecznego zakrętu,
- g) budowę pomostu pływającego o długości całkowitej do 17,0 m i wysokości, liczonej od korony pomostu do dna akwenu, do 2,50 m

W ramach inwestycji przewiduje się korekty w lokalizacji istniejących elementów zagospodarowania: na terenach zielonych. Mogą wymagać niewielkiej korekty istniejące nasadzenia krzewiaste – niezbędne cięcia pielęgnacyjne oraz zabezpieczenie zieleni należy wykonać przed przystąpieniem do robót związanych z inwestycją. Niezbędną wycinkę drzew należy wykonać dopiero po uzyskaniu stosownych zgód administracyjnych (gdy wymagana).

W oparciu o koncepcję szczegółową zaproponowaną przez inwestora przyjęto lokalizację, wielkość i kształt wyposażenia oraz zagospodarowanie terenu – zgodnie z załączoną dokumentacją.

2 Istniejący stan zagospodarowania działki lub terenu i opis projektowanych zmian, w tym rozbiórki obiektów i obiektów przeznaczonych do dalszego użytkowania

- 2.1 Granice opracowania obejmują teren działek nr geod. nr. geodezyjny 61/2 i 60 oraz w części 204 (droga) i w części 132 (jezioro), w obrębie geodezyjnym nr 0026, w miejscowości Sumowo. Elementy istniejącego zagospodarowania terenu działki – teren działek nr geod. nr. geodezyjny 61/2 i 60 zagospodarowany zielenią, obecnie teren w granicach planowanej inwestycji użytkowany jest jako tereny biologicznie czynne. Na terenie inwestycji nie występują instalacje i urządzenia techniczne. W związku z realizacją inwestycji niezbędne jest jedynie usunięcie występujących elementów zieleni – jedynie w zakresie niemożliwym do uniknięcia.
- Na terenie inwestycji występuje zieleń wysoka w postaci drzewa i krzewów. Teren jest zagospodarowany, ale nie jest użytkowany w sposób optymalny.
- Istniejący dojazd do drogi publicznej poprzez zjazd z działek nr 61/2 i 60 na teren działki nr geod. 204 sklasyfikowanej jako *dr* - pozostaje bez zmian (nie wyklucza się jednak możliwości skorygowania jego parametrów). Dostęp do pomostu pływającego poprzez teren działki nr geod. 60.
- W ramach inwestycji nie dopuszcza się zmian w istniejących elementach infrastruktury (wodociąg gminny) przy czym lokalizacja projektowanych elementów jest do nich dostosowana.

3 Projektowane zagospodarowanie działki lub terenu

- 3.1 projektowane zagospodarowanie działki lub terenu:

Projektowaną lokalizację i kształt elementów zagospodarowania wyznaczono w nawiązaniu do istniejącego ukształtowania oraz zagospodarowania terenu i możliwych do realizacji powizań z istniejącym ukształtowaniem terenu i układem komunikacji ogólnodostępnej. Przewiduje wykorzystanie istniejącego powiazania z drogą publiczną.

Ukształtowane dojścia na teren działek zostanie nieznacznie skorygowany.

Na terenie w granicach inwestycji przewidziano miejsca na boiska, elementy małej architektury, tereny zielone i nawierzchnie utwardzone z schodami terenowymi.

Planowana inwestycja mieścić się będzie w granicach władania inwestora. Wielkość projektowanych elementów zagospodarowania i ich kształt przyjęto jako optymalny z punktu widzenia warunków w konkretnej lokalizacji oraz potrzeb sprecyzowanych przez inwestora.

Na rys. projektu zagospodarowania terenu U.1 wskazano lokalizację i kształt nawierzchni utwardzonych, lokalizację i gabaryty elementów małej architektury, stanowisk postojowych, pojemnika na odpady, wiaty, które spełniają warunki techniczne wynikające z obowiązujących przepisów odrębnych.

Wszelkie roboty ziemne dla posadowienia elementów małej architektury, wiaty oraz wykonania nawierzchni (w tym schodów

terenowych) w bezpośrednim sąsiedztwie istniejących drzew należy wykonywać ręcznie.

Teren wolny od zainwestowania pozostawia się zgodnie z dotychczasowym zagospodarowaniem.

Zamierzenie budowlane obejmuje:

- 1) budowę wiaty w konstrukcji drewnianej wraz z utwardzeniem podsadzki o nawierzchni betonowej (elementy drobnowymiarowe) w obrzeżu betonowym, wymiary posadzki 5,0m x 10,0m; wiatą w konstrukcji drewnianej o wymiarach w zewnętrznym obrysie słupów 4,64 m x 9,14 m; dach dwuspadowy symetryczny z blachy płaskiej w kolorze grafitowym, o kącie nachylenia 40°; wysokość wiaty 5,20 m; na wiacie należy zamontować 4 lampy solarne w celu oświetlenia terenu publicznego;
- 2) budowę boiska do siatkówki z wyznaczanymi liniami dla piłki plażowej wraz z demontowanymi słupkami boiskowymi i siatkami (do piłki siatkowej i plażowej), teren pod boiskiem o wymiarach 24,0 m x 15,0 m korytowany na głębokość 30 cm; koryto wypełnione świeżym piaskiem płukany, nie pylącym, o frakcji 0-2 mm; słupki osadzone zgodnie z wytycznymi producenta z zachowaniem poziomu posadowienia dostosowanego do strefy przemarzania.
- 3) budowa elementów małej architektury:
 - montaż ławek – 6 szt. wokół miejsca na ognisko i 3 kompletów ławek wraz ze stołami do ustawienia w wiacie
 - montaż tablicy informacyjnej z regulaminem – 1 szt.
 - montaż stojaka na rowery
 - montaż 3 urządzeń siłowni zewnętrznej: rowerka, huśtawki, stołu do ping-ponga;
- 3) utwardzenie nawierzchni w zatoce postojowej – polbruk (plac manewrowy wraz z wyznaczeniem 10 miejsc postojowych na samochody osobowe, w tym jedno dla osób z szczególnymi potrzebami);
- 4) utwardzenie nawierzchni w miejscu urządzonego paleniska; nawierzchnia na rzucie koła o promieniu 2,0 m z ukształtowanym spadkiem do środka o nachyleniu nie mniejszym niż 5%, w obrzeżu betonowym łukowym;
- 5) budowę schodów terenowych betonowych z barierkami na działce 60 prowadzących do pomostu pływającego; przewiduje się łącznie 19 sztuk stopni betonowych (1x 10 szt. wraz z barierką stalową, oraz 3 komplety po 3 stopnie – nie wymagające barierki), minimalne wymiary podestu pomiędzy poszczególnymi kompletami stopni to 1,5 m x 1,5 m;
- 6) montaż wolnostojących lamp ulicznych - solarnych 4 szt. w pasie drogowym w ramach przebudowy drogi gminnej w celu oświetlenia niebezpiecznego zakrętu; lokalizację lamp wskazano na rysunku U.1

- 7) na działce jeziora nr geod. 132 przewiduje się budowę pomostu pływającego nie wymagającego pozwolenia na budowę tj. o długości całkowitej do 25,0 m i wysokości, liczonej od korony pomostu do dna akwenu, do 2,50 m – przyjęto pomost w kształcie litery „I” o wymiarach trapezu prostokątnego do brzegu łącznie 17,00 m x 2,4 m; pomost stalowy, ocynkowany z wypełnieniem styropianowym, z deskami pokładowymi z drzewa naturalnego, antypoślizgowymi, z barierkami i drabinkami ze stali ocynkowanej, łańcuchami do balastu i progiem.

- 3.2 urządzenia budowlane związane z obiektami budowlanymi: brak,
- 3.3 układ komunikacyjny (parametry techniczne dróg pożarowych): obiekt nie wymaga dodatkowego projektowania dróg pożarowych;
- 3.4 sieci i urządzenia uzbrojenia terenu zapewniające przeciwpożarowe zaopatrzenie w wodę: inwestycja nie wpłynie na istniejące uzbrojenia terenu zapewniające przeciwpożarowe zaopatrzenie w wodę, obiekt nie wymaga dodatkowego zaopatrzenia terenu w wodę na cele przeciwpożarowe,
- 3.5 ukształtowanie terenu i zieleni:

Teren w granicach inwestycji nie zróżnicowany wysokościowo, położony na wysokości: ok. 239,87 m.n.p.m. po stronie zachodniej oraz ok. 141,56 m.n.p.m. od strony wschodniej (dane z mapy zasadniczej) dla działki nr 61/2 oraz od 137,0 m.n.p.m. przy drodze do ok. 134,9 m.n.p.m. – tafla jeziora.

Na terenie inwestycji występuje zieleń wysoka. Istniejący teren wymaga niewielkich prac ziemnych w dostosowaniu dla planowanego ukształtowania terenu.

4 zestawienie powierzchni poszczególnych części zagospodarowania działki budowlanej lub terenu – w granicach inwestycji (w przypadku budynków określane zgodnie z zasadami zawartymi w Polskiej Normie dotyczącej określania i obliczania wskaźników powierzchniowych i kubaturowych PN-ISO 9836: 1997 Właściwości użytkowe w budownictwie - Określanie i obliczanie wskaźników powierzchniowych i kubaturowych):

ustalenia dla terenu działki 61/2

- | | | |
|-----|---|------------------------------|
| 4.1 | powierzchnia terenu w granicach inwestycji: | 1595,00 m² |
| 4.2 | powierzchnia zabudowy projektowanych i istniejących obiektów budowlanych: | |
| | - powierzchnia zabudowy istniejących obiektów: | 0 m² |
| | - powierzchnia zabudowy projektowanych obiektów (wiata): | 50,00 m² |
| | (nie ustalono powierzchni pod elementami małej architektury) | |
| 4.3 | powierzchnia pod utwardzonymi nawierzchniami: | 847,60 m² |
| | rodzaje nawierzchni: | |

nawierzchnie utwardzone – boisko	
– nawierzchnia sportowa:	360,00 m ²
nawierzchnie z kostki typu polbruk	
– pod zatoką postojową z przejazdem:	200,00 m ²
– pod miejscem na ognisko:	12,60 m ²
nawierzchnie utwardzone żwirowe/ zatoka postojowa:	275,00 m ²

- 4.4 powierzchnia zieleni lub powierzchnia biologicznie czynna:
 nawierzchnie urządzone – zieleń niska: 697,40 m²
 nawierzchnie urządzone: zieleń wysoka i niska (łącznie): **697,40 m²**
- 4.5 powierzchnia innych części terenu:
 brak
- 4.6 sprawdzenie zgodności z ustaleniami miejscowego planu zagospodarowania przestrzennego, a w przypadku jego braku z decyzją o warunkach zabudowy albo decyzją o lokalizacji inwestycji celu publicznego:
 Dla terenu inwestycji obowiązuje miejscowy plan zagospodarowania przestrzennego zatwierdzony Uchwałą nr XV/71/2003 Rady Gminy Sejny z dnia 19.12.2003 r. Zgodnie z obowiązującym mpzp teren działki nr 61/2 znajduje się na obszarze oznaczonym B – obszar skupionej zabudowy. Spełnione są warunki i wymagania ochrony i ładu przestrzennego, oraz wynikające z przepisów prawa budowlanego i przepisów wykonawczych, w tym:
- odległości obiektów budowlanych od drogi – warunek spełniony
 - obsługa komunikacyjna – warunek spełniony
 - odległości stanowisk postojowych oraz pojemników na odpady od granic działek sąsiednich i ich zabudowy, odległości projektowanej wiaty od lasu – warunki spełnione.

5 dane informujące, czy działka lub teren, na którym jest projektowany obiekt budowlany, są wpisane do rejestru zabytków oraz czy podlegają ochronie na podstawie ustaleń miejscowego planu zagospodarowania przestrzennego

Teren inwestycji nie jest położony w strefie ochrony konserwatorskiej ani nie podlega ochronie na podstawie ustaleń miejscowego planu zagospodarowania przestrzennego.

6 dane określające wpływ eksploatacji górniczej na działkę lub teren zamierzenia budowlanego, znajdującego się w granicach terenu górniczego

Teren inwestycji nie znajduje się w granicach terenu górniczego a inwestycja nie dotyczy eksploatacji górniczej.

7 informację i dane o charakterze i cechach istniejących i przewidywanych zagrożeń dla środowiska oraz higieny i zdrowia użytkowników

projektowanych obiektów budowlanych i ich otoczenia w zakresie zgodnym z przepisami odrębnymi.

Realizacja projektowanego przedsięwzięcia nie spowoduje zanieczyszczenia wód, gleb oraz pogorszenia warunków krajobrazowych środowiska i warunków klimatycznych. Przedmiotowa inwestycja nie wymaga przeprowadzenia postępowania w sprawie oddziaływania na środowisko.

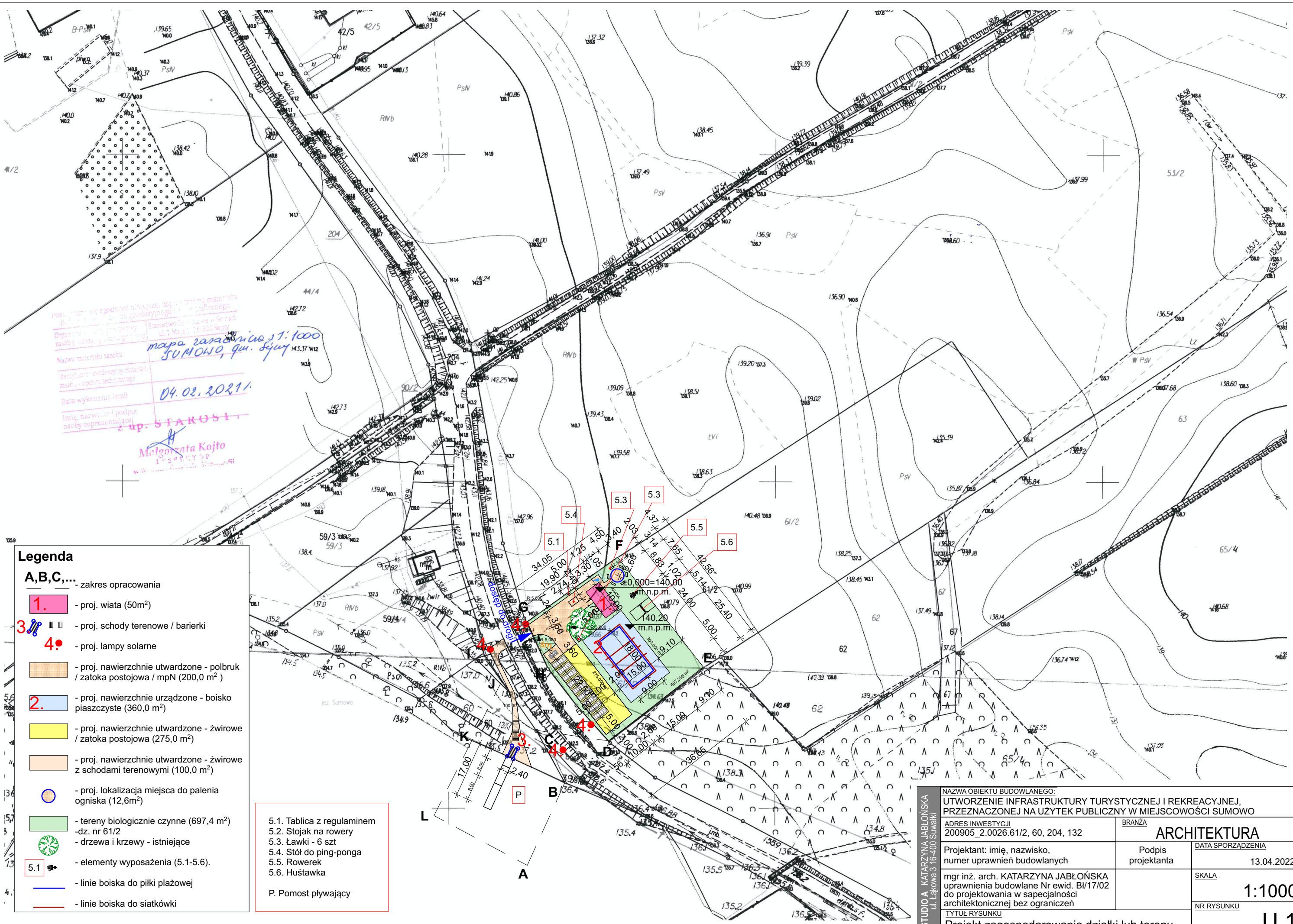
Inwestor będzie prowadził gospodarkę odpadami zapewniając odbiór odpadów powstałych w trakcie użytkowania obiektu. Odpady powstające w czasie robót budowlanych należy zagospodarować poza teren inwestycji stosownie do zezwolenia na prowadzenie działalności w zakresie ich transportu, zbiórki, odzysku lub unieszkodliwiania. Teren działki nr geod. 61/2 zostanie wyłączony z produkcji rolnej na obszarze inwestycji tj. na powierzchni 1595 m².

8 inne dane wynikające ze specyfiki, charakteru i stopnia skomplikowania obiektu budowlanego lub robót budowlanych

brak danych

Opracowanie:

.....mgr inż. arch. Katarzyna Jabłońska Bł/17/02
13.04.2022



- Legenda**
- A,B,C,... - zakres opracowania
1. - proj. wiata (50m²)
3. - proj. schody terenowe / barierki
4. - proj. lampy solarne
2. - proj. nawierzchnie utwardzone - polbruk / zatoka postojowa / mpN (200,0 m²)
- proj. nawierzchnie urządzone - boisko piaszczyste (360,0 m²)
- proj. nawierzchnie utwardzone - żwirowe / zatoka postojowa (275,0 m²)
- proj. nawierzchnie utwardzone - żwirowe z schodami terenowymi (100,0 m²)
- proj. lokalizacja miejsca do palenia ogniska (12,6m²)
- tereny biologicznie czynne (697,4 m²)
- dz. nr 61/2
- drzewa i krzewy - istniejące
- 5.1. - elementy wyposażenia (5.1-5.6).
- linie boiska do piłki plażowej
- linie boiska do siatkówki

- 5.1. Tablica z regulaminem
- 5.2. Stojak na rowery
- 5.3. Ławki - 6 szt
- 5.4. Stół do ping-ponga
- 5.5. Rowerek
- 5.6. Huśtawka
- P. Pomost pływający

NAZWA OBIEKTU BUDOWLANEGO: UTWORZENIE INFRASTRUKTURY TURYSTYCZNEJ I REKREACYJNEJ, PRZEZNACZONEJ NA UŻYTEK PUBLICZNY W MIEJSCOWOŚCI SUMOWO		
ADRES INWESTYCJI 200905_2.0026.61/2, 60, 204, 132	BRANŻA ARCHITEKTURA	DATA SPORZĄDZENIA 13.04.2022
Projektant: imię, nazwisko, numer uprawnień budowlanych	Podpis projektanta	SKALA 1:1000
mgr inż. arch. KATARZYNA JABŁOŃSKA uprawnienia budowlane Nr ewid. BI/17/02 do projektowania w specjalności architektonicznej bez ograniczeń		NR RYSUNKU U.1
TYTUŁ RYSUNKU Projekt zagospodarowania działki lub terenu		

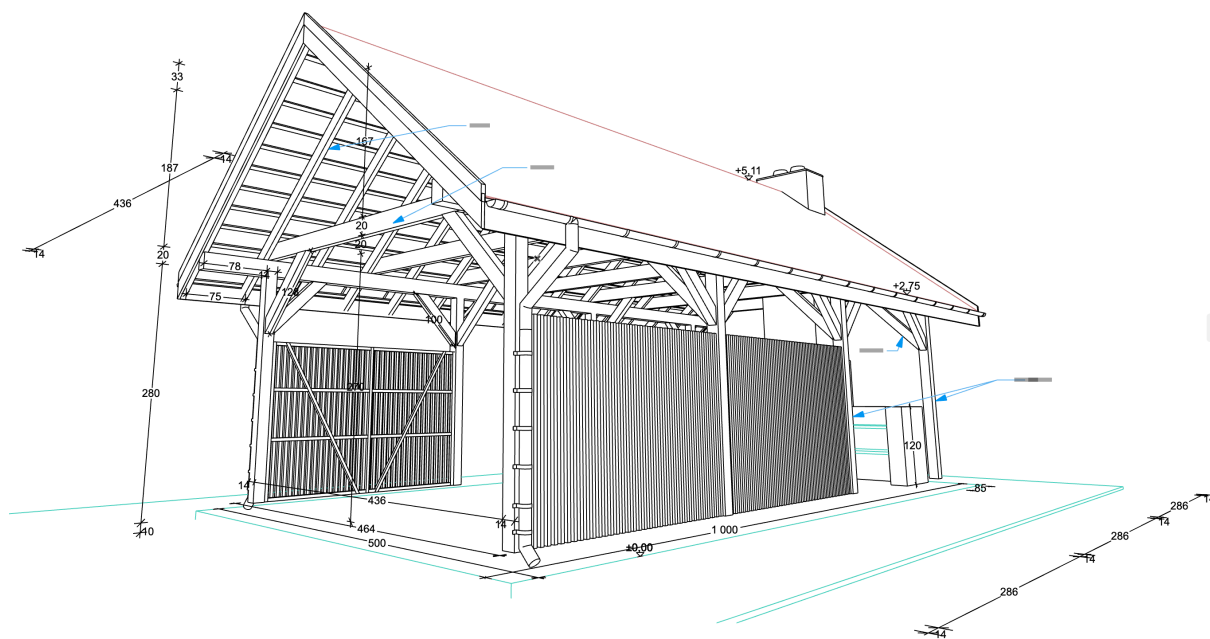
OPIS DO ZGŁOSZENIA

1. Przeznaczenie i program użytkowy obiektu budowlanego oraz jego charakterystyczne parametry techniczne,

Zamierzenie budowlane obejmuje:

- 1) budowę wiaty w konstrukcji drewnianej wraz z utwardzeniem podszadzki o nawierzchni betonowej (elementy drobnowymiarowe) w obrzeżu betonowym, wymiary posadzki 5,0m x 10,0m; wiatą w konstrukcji drewnianej o wymiarach w zewnętrznym obrysie słupów 4,64 m x 9,14 m; dach dwuspadowy symetryczny z blachy płaskiej w kolorze grafitowym, o kącie nachylenia 40°; wysokość wiaty 5,20 m; na wiacie należy zamontować 4 lampy solarne w celu oświetlenia terenu publicznego;

Roboty przygotowawcze obejmują wykorytowanie terenu pod fundamenty punktowe słupów wiaty i kominka z grillem. Humus należy zebrać do warstwy gruntu rodzimego i wykorzystać do zagospodarowania terenu zielonego wokół terenu planowanych robót.



Do budowy wiaty przewiduje się wykorzystanie elementów drewnianych, do wykonania których zastosowano jako element konstrukcyjny: bale drewniane o przekrojach wskazanych na rysunkach (słupy i belki w podstawowym wymiarze 14x14cm, krokwie 7x14cm z prostopadłościennych bali drewnianych (przekrój prostokątny, kształt elementów geometryczny/regularny), elementy wysuszone, pozbawione bieli, zabezpieczone olejem do drewna. Daszki, ścianki, obróbki: deski grubości nie mniej niż 35 mm z analogicznego drewna zabezpieczone olejem do drewna. Produkty zgodne z obowiązującymi wymaganymi normami (np. produkt zgodny z PN-EN- 1176- 1 2009). Elementy drewniane impregnowane z użyciem koloru maksymalnie zbliżonego do naturalnego jasnego / rozbielanego drewna. Elementy stalowe zastosowane do montażu słupów, przegród ażurowych ścian wiaty przewiduje się w kolorze naturalnej stali lub czarnym. Dopuszcza się zmiany kolorystyczne i materiałowe w uzgodnieniu z inwestorem.

Wiata została zaprojektowana indywidualnie i wykonane zostaną zgodnie z rysunkami altan (widoki i rzut) - rysunki techniczne wiaty zostaną sporządzone na etapie wykonawstwa

Elementy drewniane przed wmontowaniem należy zaimpregnować solnymi środkami grzybobójczymi i owadobójczymi oraz zabezpieczającymi przed działaniem ognia, zgodnie z instrukcją producenta (OGNIOCHRON, KROMOS B-796 itp.). Elementy drewniane należy zaimpregnować do stanu trudnozapalności i powtarzać tę czynność sezonowo (co roku, aż do śmierci technicznej obiektu).

Proponowane materiały budowlane i wykończeniowe stosować zgodnie z zaleceniami Producentów. Zaleca się stosowanie rozwiązań systemowych i kompleksowych, wynikających z przyjętej technologii i rozwiązań materiałowych. Ponadto należy stosować materiały spełniające wymogi fizykochemiczne dla danego miejsca wbudowania (takie jak odporność p. poż., ścieralność, śliskość, wodoodporność, itp.). Wszystkie stosowane materiały powinny posiadać:

- atesty i dokumenty dopuszczające do obrotu i stosowania w budownictwie.
- atesty p. poż. i spełniać wymagania co najmniej trudnozapalności dla elementów wykończeniowych i NRO dla elementów konstrukcyjnych.
- atesty higieniczno-sanitarne o dopuszczalności stosowania w budownictwie przeznaczonym na pobyt ludzi.

Główne elementy wiaty to drewniane pełne bale prostokątne na słupy, belki, jako konstrukcja ław i stołów, łączone ze sobą na sztywny ustrój za pomocą połączeń ciesielskich wzmacnianych w razie potrzeby elementami stalowymi (np. ocynkowanymi). Projektuje się zastosowanie drewna w klasie odpowiedniej do min. K 27. Roboty budowlane polegają na wykonaniu elementów konstrukcji drewnianej i połączenie ich ze sobą w wyżej opisany sposób i zgodnie ze sztuką budowlaną. Pokrycie zadaszenia należy wykonać z blachy powlekanej systemowej z systemowymi obróbkami i odwodnieniem.

Budowa altan obejmuje następujące roboty budowlane:

- roboty ziemne związane z wykonaniem wykopów pod słupy fundamentowe i ławy pod komin z grillem
- wykonanie słupów fundamentowych betonowych zgodnie z wskazaniem zawartymi w dokumentacji (należy spełnić warunek posadowienia minimum 1,4m poniżej projektowanego poziomu terenu)
- wykonanie elementów konstrukcji drewnianej i połączenie ich ze sobą za pomocą połączeń ciesielskich i jarzm stalowych, łączone ze sobą na sztywny ustrój
- wykonanie komina wraz z obmurowaniem i grilla
- wykonanie posadzki wiaty o wymiarach 5,0 m x 10,0 m
- gdy wykonane będą elementy konstrukcji wiaty oraz grilla należy wykonać elementy pokrycia dachu (2 połacie o wymiarach 10,74 m x 3,74 m – łącznie 84m²) i ścianek ażurowych (3 szt. o wymiarach h= 1,9 m, szerokość 2,85 m, rama stalowa z profilu kwadratowego 60 x 40 mm, ze stężeniami i wypełnieniem listwami sosnowymi 4 x 4 cm i h= 190 cm)
- wykonanie odpowiedniej impregnacji

Fundamenty - obiekty posadowione będą w sposób bezpośredni na stopach z betonu B20. Obciążenia przekazywane będą przez drewniane słupy.

Grunty nasypowe nie mogą być zaliczone do gruntów nośnych w pojęciu wymagań budowlanych i są nieprzydatne do celów posadowienia, stąd w wypadku stwierdzenia ich głębszego zalegania należy wykonać wymianę gruntu ze stabilizacją lub wypełnienie chudym betonem.

Elementy fundamentowe posadowienia muszą być wylwane w szalunkach.

Odprowadzenie wód opadowych przewidziano na zewnątrz bez rynien.

Kolorystyka - naturalne kolory zastosowanych materiałów z impregnacją podkreślającą rysunek usłojenia drewna.

Izolacje przeciwwilgociowe w postaci np. 1 x PAPA na zimno na styku elementów drewnianych z betonowymi.

Wysokość w świetle przejść (do belek) nie mniej niż 2,80m. Przewiduje się wyposażenie wiaty w ławy i stoliki z bali i grubych (min. 4 cm) desek drewnianych.

Krokwie projektuje się w rozstawie maksymalnie do 75cm - jednoprzęsłowe oparte na belkach w sposób ciesielski (na zamek). Mogą zostać wykonane jętki – dodatkowo na 1/2 - 2/3 długości krokwi.

Obciążenie obliczeniowe na 1mb krokwi przy kącie nachylenia połaci dachowej = 12o przyjęto $q = 1,8\text{kN/m}$

Projektuje się słupy drewniane oraz belki o stałym przekroju konstrukcyjnym 14x14 cm. Podstawa słupa – 2 x kotwa do betonu typu H – PSH 140, marka GRUNDLINE lub podobne, jako elementy łączące podstawę ze słupem drewnianym należy zastosować pręt gwintowany z nakrętkami do podstaw słupa – PNP, marka DMX lub równoważne. W przypadku konieczności dodatkowego usztywnienia ustroju – wykonać / zamontować należy dodatkowe elementy stalowe usztywniające – do ustalenia na etapie wykonawstwa.

- 2) budowę boiska do siatkówki z wyznaczanymi liniami dla piłki plażowej, teren pod boiskiem o wymiarach 24,0 m x 15,0 m korytowany na głębokość 30 cm; koryto wypełnione świeżym piaskiem płukany, nie pylącym, o frakcji 0-2 mm; powierzchnia ogólna nawierzchni boiska - 360,00 m² wraz z obrzeżem; słupki osadzone zgodnie z wytycznymi producenta z zachowaniem poziomu posadowienia dostosowanego do strefy przemarzania.

Przewiduje się dostawę kompletnego i spełniającego wymogi obowiązujących norm i dopuszczonych do stosowania w obiektach publicznych zestawu siatkówki plażowej z akcesoriami: słupkami boiskowymi i siatkami, kieszonkami, antenkami, liniami boiska .



SŁUPKI - Słupki podtrzymujące siatkę osadzone są w podłożu w odległości od 0,50 – 1,00 m poza liniami bocznymi. Wysokość słupków wynosi 2,50 nad poziomem boiska. Słupki są zaokrąglone i gładkie, przytwierdzone do podłoża bez linek (odciągów). Wszystkie urządzenia stwarzające niebezpieczeństwo dla zawodników są wyeliminowane dzięki zastosowaniu osłon montowanych za pomocą rzepów.

SIATKA - Siatka umieszczona jest pionowo nad osią linii środkowej a jej górna krawędź znajduje się na wysokości 2,43 m dla mężczyzn i 2,24 m dla kobiet. Wysokość siatki mierzona jest na środku pola gry. Na dwóch końcach siatki (nad liniami bocznymi) wysokość siatki musi być taka sama i nie może być większa niż 2 cm ponad wysokość przepisową. Podczas rozgrywek wysokość siatki dla juniorek i juniorów jest taka sama jak odpowiednio dla seniorek i seniorów. Podczas rozgrywek młodzików wysokość siatki wynosi 2,15 m dla młodziczek i 2,35 m dla młodzików. Siatka wykonana jest w formie kwadratowych czarnych oczek o boku 10 cm. Szerokość siatki wynosi 1 m a długość 8,5m (25cm po zew. stronach taśm bocznych) Górna i dolna części siatki obszyta jest po obu stronach taśmą, która tworzy odpowiednio 7 cm i 5 cm krawędź na całej długości. W górnej części siatki linka przesuwająca się wewnątrz oczek. Służy ona do przymocowania siatki do słupków i odpowiedniego napięcia górnej części siatki. Na każdym końcu taśmy w dolnej części znajduje się otwór do przewleczenia linki służącej do naciągania siatki. Linka naciągu taśmy dolnej zapewnia przywiązanie siatki do słupków i jej napięcie.

KIESZONKI - Pionowo nad liniami bocznymi umocowane są do siatki dwie kieszonki boczne o długości 1 m i szerokości 5 cm każda. Obie kieszonki boczne są mocowane do siatki za pomocą rzepów.

ANTENKI - Antenka jest to elastyczny pręt o długości 1,80 m i średnicy 10 mm wykonany z włókna szklanego. Dwie antenki zamocowane są na zewnętrznych krawędziach taśm bocznych po przeciwnych stronach siatki. Górna część antenki, wystająca 80 cm ponad siatkę, pomalowana jest w 10 cm szerokości paski o kontrastujących kolorach. Antenki traktowane są jako część siatki i

ograniczają po bokach przestrzeń przejścia (zewnątrzne krawędzie pola boiska).

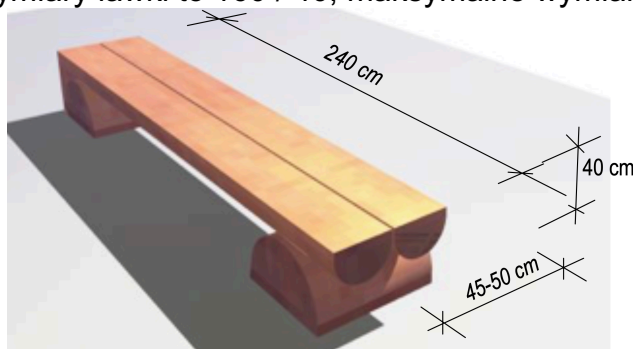
LINIE BOISKA - Boisko do gry jest prostokątem o wymiarach 16 x 8 m. Linie wykonane są z taśmy PP o szerokości 5cm, montowane do podłoża za pomocą 6 śledzi wbijanych w murawę / piasek.

3) budowa elementów małej architektury:

- montaż ławek – 6 szt.

np. ławka drewniana bez oparcia (pasująca stylistycznie i kolorystycznie do stołów z ławami ustawionymi w wiacie)

minimalne wymiary ławki to 160 / 40, maksymalne wymiary ławki to 240 / 50



- montaż stołów i ławek – 3 szt.



- montaż tablicy informacyjnej z regulaminem – 1 szt.

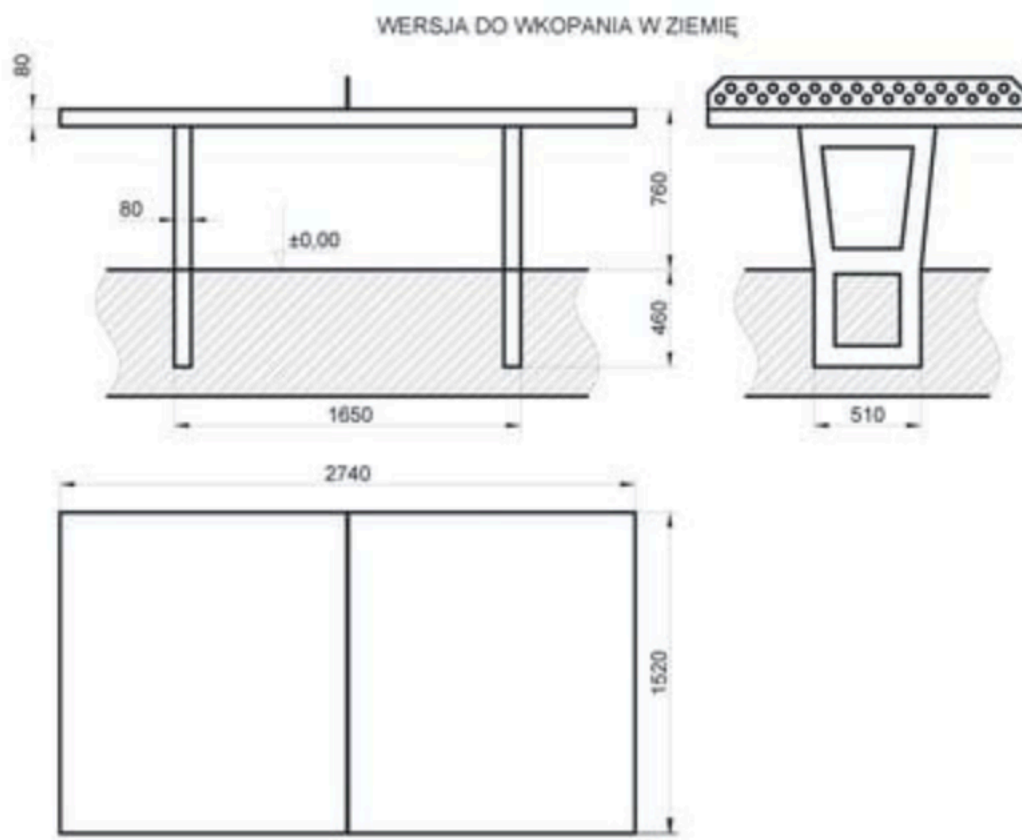
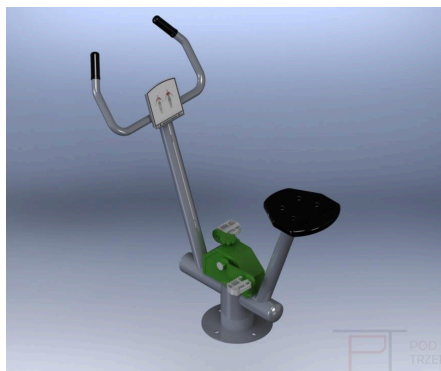
Np. Tablica informacyjna Modern, szerokość 168 cm, wysokość 240 cm, stal malowana na czarno kod:0914 /0914 SN

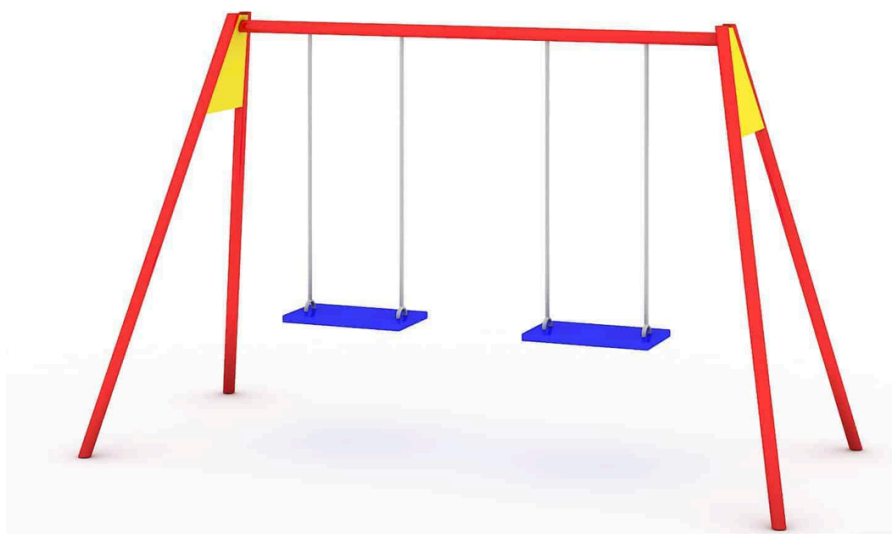


- montaż stojaka na rowery - np. z kątownika "Reduta" rozmiar ok. 80x80, malowany w kolorze czarnym



- montaż 3 urządzeń zewnętrznych: rowerka stacjonarnego, huśtawki podwójnej i stołu do ping-ponga





Zaproponowane elementy pochodzą z oferty: „Pod Trzepakiem”. Jest to wyznacznik zastosowanych materiałów, trwałości, funkcjonalności i estetyki elementów. Dopuszcza się rozwiązania równoważne – wszystkie zastosowane urządzenia muszą być spójne stylistycznie. Sposób posadowienia i montażu zgodnie z wytycznymi producenta z dostosowaniem do warunków gruntowych i posadowienia poniżej strefy przemarzania – poniżej 1,4 m poniżej gruntu. Zakłada się wykonanie fundamentowania o wymiarach 50x50x140 cm dla rowerka. Stół do ping-ponga w wersji do wkopania.

W zależności od drobnych różnic w kształcie i w rozwiązaniach technicznych oferowanych przez producentów siłowni zewnętrznych i pozostałych elementów - wielkości wolnych stref, które wynikają z bezpieczeństwa użytkowania mogą trochę się różnić. W każdym przypadku rozmieszczenie urządzeń można lekko skorygować ze względu na konieczność zachowania wolnych stref, które muszą zostać zachowane zgodnie z wymogami dostawców ostatecznie zastosowanych urządzeń.

- 4) utwardzenie nawierzchni w zatoce postojowej – polbruk (plac manewrowy wraz z wyznaczeniem 10 miejsc postojowych na samochody osobowe, w tym jedno dla osób z szczególnymi potrzebami);

miejsce dla osoby niepełnosprawne wyposażone w oznaczenia i kolor na poziomie posadzki oraz oznakowanie pionowe; projektowana konstrukcja nawierzchni:

- gr. 8 cm nawierzchnia z kostki brukowej betonowej koloru grafitowego
- gr. 5cm podsypka c/p 1:4
- gr. 10 cm podbudowa zasadnicza z mieszanki niezwiązanej C50/30 o uziarnieniu 0/31,5 mm
- nasyp z gruntu przepuszczalnego

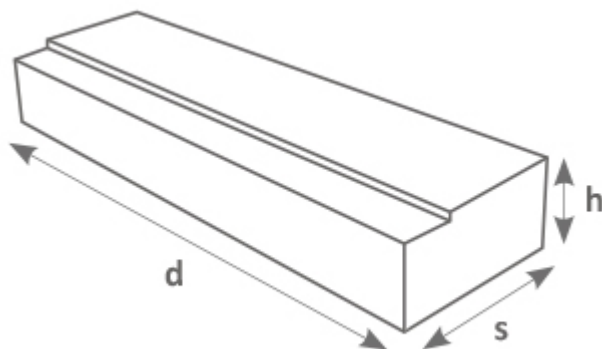
- 5) utwardzenie nawierzchni w miejscu urządzonego paleniska; nawierzchnia na rzucie koła o promieniu 2,0 m z ukształtowanym spadkiem do środka o nachyleniu nie mniejszym niż 5%, w obrzeżu betonowym łukowym na ławie betonowej C12/15 z oporem; projektowana konstrukcja nawierzchni:

- gr. 8 cm nawierzchnia z kostki brukowej betonowej koloru grafitowego
- gr. 5cm podsypka c/p 1:4
- gr. 10 cm podbudowa zasadnicza z mieszanki niezwiązanej C50/30 o uziarnieniu 0/31,5 mm
- nasyp z gruntu przepuszczalnego



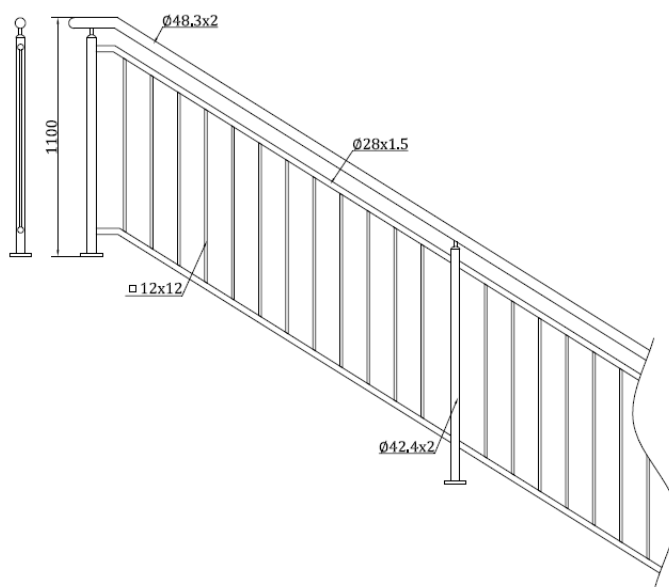
- 6) budowę schodów terenowych betonowych z barierkami na działce 60 prowadzących do pomostu pływającego z uwagi na znaczne przewyższenia terenu na ciągach komunikacyjnych; przewiduje się łącznie 19 sztuk stopni betonowych (1x 10 szt. wraz z barierką stalową, oraz 3 komplety po 3 stopnie – nie wymagające barierki) o szerokości minimalnie 1,2 m a maksymalnie 2,0 m, minimalne wymiary podestu pomiędzy poszczególnymi kompletami stopni to 1,5 m x 1,5 m; zastosowano schody zewnętrzne terenowe o max. ilości stopni 10. o wymiarach 15cm x 35cm. Na zakończeniu spocznika zainstalowano kostkę z wypustkami jako elementy ostrzegawcze dla osób niedowidzących.

Wzór stopnia schodów z elementów prefabrykowanych:



Stopnie układać na podsypce c/p 1:4 gr. 5cm i na podbudowa zasadnicza z mieszanki niezwiązanej C50/30 frakcji 0/31,5 mm gr.10 cm

Wzór poręczy zabezpieczających przy schodach



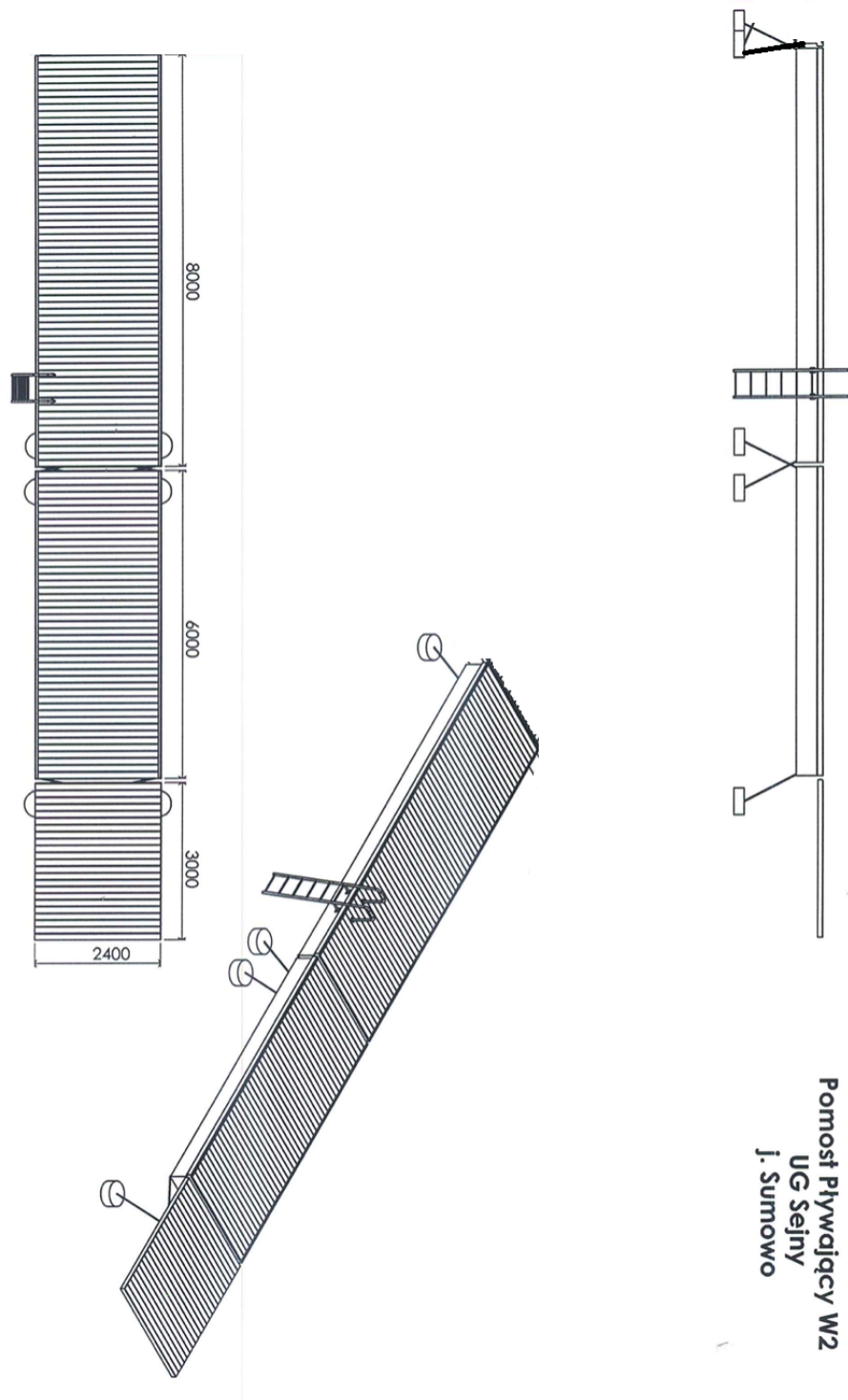
- 7) montaż wolnostojących lamp ulicznych - solarnych 4 szt. w pasie drogowym w ramach przebudowy drogi gminnej w celu oświetlenia niebezpiecznego zakrętu; lokalizację lamp wskazano na rysunku U.1



Lampy na wiacie nie muszą nawiązywać stylistycznie do lamp ulicznych – ostateczną decyzję pozostawia się na etap wykonawstwa

- 8) na działce jeziora nr geod. 132 przewiduje się budowę pomostu pływającego o długości całkowitej do 17 m i wysokości, liczonej od korony pomostu do dna akwenu, do 2,50 m – pomost w kształcie litery „I” o wymiarach trapezu prostopadłego do brzegu 17,00 m x 2,4 m; pomost stalowy, ocynkowany z

wypełnieniem styropianowym, z deskami pokładowymi z drzewa naturalnego, antypoślizgowymi, z barierkami i drabinkami ze stali ocynkowanej, łańcuchami do balastu i progiem.



2. Spełnienie podstawowych wymagań dotyczących obiektów budowlanych dotyczących:

a) nośności i stateczności konstrukcji:

zgodnie z założeniami niniejszej dokumentacji pozwalają stwierdzić, że ww. warunki zostały spełnione.

b) bezpieczeństwa pożarowego, higieny, zdrowia i środowiska, bezpieczeństwa użytkowania i dostępności obiektów:

należy stosować materiały spełniające wymogi fizykochemiczne dla danego miejsca wbudowania (takie jak odporność p. poż., itp.).

Wszystkie stosowane materiały powinny posiadać:

- atesty i dokumenty dopuszczające do obrotu i stosowania w budownictwie.
- atesty p. poż. i spełniać wymagania co najmniej trudnozapalności dla elementów wykończeniowych i NRO dla elementów konstrukcyjnych.
- atesty higieniczno-sanitarne o dopuszczalności stosowania w budownictwie
- wszystkie urządzenia sportowe, zabawowe i rekreacyjne oraz komunalne zainstalowane na terenie objętym niniejszym opracowaniem muszą bezwzględnie spełniać wszystkie wymagania w zakresie bezpieczeństwa użytkowania zgodnie z obowiązującymi normami (PN-EN 14974+A1:2010 - Urządzenia dla użytkowników sprzętu rolkowego. Wymagania bezpieczeństwa i metody badań).

c) ochrony przed hałasem:

zgodnie z założeniami niniejszej dokumentacji pozwalają stwierdzić, że ww. warunki zostały spełnione.

d) oszczędności energii i izolacyjności cieplnej:

nie dotyczy.

e) zrównoważonego wykorzystania zasobów naturalnych:

wszystkie stosowane materiały powinny posiadać atesty i dokumenty dopuszczające do obrotu i stosowania w budownictwie.

3. Możliwość utrzymania właściwego stanu technicznego:

wiata i wszystkie elementy inwestycji wykonane są z możliwie najprostszymi i trwałymi materiałami budowlanymi oraz w tradycyjnej technologii, co umożliwia łatwe zapewnienie możliwości utrzymania właściwego stanu technicznego

4. Sposób zapewnienia warunków niezbędnych do korzystania z tego obiektu przez osoby niepełnosprawne, w szczególności poruszające się na wózkach inwalidzkich (w stosunku do obiektu budowlanego użyteczności publicznej i budynku mieszkalnego wielorodzinnego):

Teren jest dostępny dla niepełnosprawnych, zapewniono miejsca postojowe dla osób niepełnosprawnych na ogólnodostępnej zatoce postojowej przed wejściu na teren obiektu.

W celu zapewniania dostępności osobom ze szczególnymi potrzebami, ustala się minimalne wymagania służące zapewnieniu dostępności osobom ze szczególnymi potrzebami w zakresie dostępności architektonicznej, którymi są: a) zapewnienie wolnych od barier poziomych i pionowych przestrzeni komunikacyjnych budynków – nie dotyczy,

b) instalację urządzeń lub zastosowanie środków technicznych i rozwiązań architektonicznych w budynku, które umożliwiają dostęp do wszystkich pomieszczeń, z wyłączeniem pomieszczeń technicznych – nie dotyczy,

c) zapewnienie informacji na temat rozkładu pomieszczeń w budynku, co najmniej w sposób wizualny i dotykowy lub głosowy – nie dotyczy,

d) zapewnienie wstępu do budynku osobie korzystającej z psa asystującego, o którym mowa w art. 2 pkt 11 ustawy z dnia 27 sierpnia 1997 r. o rehabilitacji zawodowej i społecznej oraz zatrudnianiu osób niepełnosprawnych (Dz. U. z 2019 r. poz. 1172 i 1495) – nie dotyczy,

e) zapewnienie osobom ze szczególnymi potrzebami możliwości ewakuacji lub ich uratowania w inny sposób.

Opracowanie:

.....mgr inż. arch. Katarzyna Jabłońska BI/17/02
13.04.2022